

**Влада Републике Српске**  
Министарство пољопривреде,  
шумарства и водопривреде

**Стратегија развоја шумарства  
Републике Српске  
2011. - 2021.**

Бања Лука, 2012.

## **Стратегија развоја шумарства Републике Српске (2011-2021)**

### **Издавач**

Влада Републике Српске  
Министарство пољопривреде, шумарства и водопривреде  
Трг Републике Српске 1  
Бања Лука

### **За издавача**

Министар: Мирослав Миловановић, дипл. вет.

### **Рецензент**

Проф. др Андреј Бончина

### **Експертна група**

Проф. др Драган Караџић  
Проф. др Срђан Љубојевић  
Проф. др Милан Медаревић  
Проф. др Љубодраг Михајловић  
Проф. др Здравко Тодоровић  
Проф. др Зоран Говедар

### **Лектор и коректор**

Мр Татјана Марић

### **Технички уредник**

Милан Дамјановић, дипл. инж. ел.

### **Тираж**

1000 примјерака

### **Штампа**

### **ISBN .....**

Народна скупштина Републике Српске на Петнаестој сједници одржаној 23. фебруара 2012. године, донијела је Одлуку бр. 01-207/12 о усвајању Стратегије развоја шумарства Републике Српске за период 2011 до 2021. године. Министарство пољопривреде, шумарства и водопривреде Републике Српске донијело је 25.04.2012. године ријешење бр. 12.01.332-308/12 о публикацији Стратегије развоја шумарства Републике Српске за период 2011-2021. године

# Садржај

<b>1.</b>	<b>УВОД</b>	<b>7</b>
1.1.	Потреба за новом стратегијом шумарства, укључујући сврху	7
1.2.	Историјски контекст	8
1.3.	Политички и законодавни оквир	9
1.4.	Развојне иницијативе	10
1.4.1.	Развојне иницијативе до 1992. године	10
1.4.2.	Развојне иницијативе након 1992. године	10
1.5.	Значај шумарства	11
1.6.	Разноврсност интересних група	12
1.7.	Процес израде стратегије	13
<b>2.</b>	<b>ПРИКАЗ СТАЊА ШУМА, ШУМАРСТВА И КЉУЧНИХ ПРОБЛЕМА ШУМАРСКОГ СЕКТОРА</b>	<b>14</b>
2.1.	Стање шума и шумског земљишта у Републици Српској	14
2.2.	Потенцијали шума и шумског земљишта у Републици Српској	17
2.3.	Стање у погледу еколошких и социјалних функција шуме	21
2.3.1.	Еколошке функције шума	21
2.3.2.	Социјалне функције шума (рекреација, туризам, спорт)	22
2.4.	Стање газдовања шумама	23
2.5.	Стање дивљачи и ловства, коришћење недврних производа и услуга	24
2.6.	Бесправне активности у сектору шумарства	26
2.7.	Организација и подршка сектору шумарства	26
2.8.	Привредни и заштитни аспекти сектора шумарства	26
2.9.	Маркетинг и финансирање сектора шумарства у Републици Српској	28
2.10.	Прерада дрвета и дрвнопрерађивачки капацитети	29
2.11.	Образовање, научно-истраживачки и развојни рад у шумарству	29
2.12.	Међусекторска сарадња и односи са јавношћу	30
2.13.	Swot анализа за одрживи развој шумарства Републике Српске	31
<b>3.</b>	<b>ОСНОВНИ ПРИНЦИПИ ШУМАРСКОГ СЕКТОРА</b>	<b>32</b>
3.1.	Одрживост развоја шума и шумарства	32
3.2.	Мултифункционалност шума	33
3.3.	Рурални развој и шуме	34
3.4.	Јавност информација у шумарству	34
3.5.	Учешће интересних група	35
3.6.	Повећање површине и производности шума	35
3.7.	Газдовање шумама	35
3.8.	Приврженост међународним обавезама и споразумима	36
3.9.	Деградација шума и процјена утицаја на животну средину	37
3.10.	Очување здравственог стања шума	38
3.11.	Научно истраживање, образовање и обука	38
<b>4.</b>	<b>СТРАТЕШКИ ЦИЉЕВИ И СМЈЕРНИЦЕ</b>	<b>40</b>
4.1.	Улога Републике Српске у развоју сектора шумарства	42
4.2.	Улога сектора шумарства у економском и друштвеном, нарочито руралном развоју	43
4.3.	Улога шумарског сектора и шума у очувању и унапређењу животне средине и заштите природе	44
4.4.	Брига о шумама у својини Републике Српске	46
4.5.	Брига о приватним шумама	47

4.6.	Брига о заштитним шумама и шумама посебних намјена	48
4.7.	Брига о дивљачи	49
4.8.	Смјернице у правцу сузбијања бесправних активности	50
4.9.	Брига о развоју дрвне индустрије, ланца и тржишта дрвних производа	50
4.10.	Брига о развоју осталих дјелатности везаних за шуме и шумарство	51
4.11.	Брига о развоју кадрова у шумарству	51
4.12.	Развој односа са јавности, промоција шумарства и производа шума	52
4.13.	Брига за обезбјеђење финансијских средстава неопходних за спровођење стратегије	53
<b>5.</b>	<b>ИНСТРУМЕНТИ ПОДРШКЕ ИМПЛЕМЕНТАЦИЈИ СТРАТЕГИЈЕ</b>	<b>54</b>
5.1.	Плански, стручни, савјетодавни и развојни инструменти	54
5.1.1.	Секторско програмирање (нарочито дефинисање везе са шумарским програмом)	54
5.1.2.	Планирање развоја и газдовања шумама (нарочито прилагођавање методологије)	54
5.1.3.	Остали стручно-технички послови (послови шумарске службе)	55
5.1.4.	Савјетодавни послови (послови савјетодавне службе)	55
5.1.5.	Изградња капацитета шумарских стручњака	56
5.1.6.	Изградња капацитета приватних власника шума (програми)	56
5.1.7.	Шумарско образовање и усавршавање	56
5.1.8.	Истраживање и развојни рад у шумарству	57
5.2.	Организациони и финансијски инструменти и подстицајна политика	57
5.2.1.	Реорганизација и развој шумарских институција	57
5.2.2.	Развој система јавног финансирања шума и шумарства	58
5.2.3.	Развој система подстицајне политике за приватни сектор	58
5.2.4.	Развој шумарских предузећа (предузећа за извођење радова у шумарству)	58
5.2.5.	Развој комуникационог система за сектор шумарства	59
5.2.6.	Стварање погодне климе за инвестирање у сектору шумарства	59
5.3.	Регулаторни инструменти	59
5.3.1.	Регулисање новог система у шумарству	59
5.3.2.	Доношење и прилагођавање осталих закона и регулатива	60
5.4.	Инструменти сарадње и комуникације	60
5.4.1.	Међусекторска сарадња и комуникација	60
5.4.2.	Међународна и регионална сарадња	60
5.4.3.	Информисање и односи са јавношћу	61
5.5.	Инструменти мониторинга и евалуације сектора и имплементације стратегије	61
5.5.1.	Инструменти мониторинга и евалуације	61
	<b>Swot анализа за одрживи развој шумарства Републике Српске</b>	<b>62</b>
	<b>Положај шумарства Републике Српске у односу на међународне обавезујуће и необавезујуће иницијативе</b>	<b>70</b>
	Међународни споразуми које је БиХ ратификовала	70
	Међународни споразуми којима БиХ још није приступила	70
	Међународне иницијативе у области шумарства, које немају обавезан карактер	71
	Обавезе БиХ и Републике Српске које настају у процесу придруживања Европској Унији	71
	Обавезе БиХ и РС према законодавству ЕУ које настају након стицања статуса кандидата за пуноправно чланство у ЕУ	71
	Прилагођавање Шумарској стратегији Европске уније	72
	<b>Коришћене скраћенице</b>	<b>73</b>

# Предговор

Шуме и шумска земљишта представљају један од најважнијих природних ресурса Републике Српске. Шумарство Републике Српске је суочено са комплексним промјенама које се морају узети у обзир да би се обезбједио развој сектора. Управљањем и газдовањем шумама треба да се обезбједи равнотежа између разноврсних захтјева друштва према шумарству и очувања шумских екосистема. Због тога је неопходна интеграција свих заинтересованих страна, владиних институција, приватног сектора и локалних заједница у процесу имплементације активности које доприносе развоју шумарства.

Уважавајући потребу друштва за унапређењем стања шумарства урађена је Стратегија развоја шумарства Републике Српске за период 2011 до 2021. године. Овај документ даје основне претпоставке за одрживи развој шумарства, са основним циљем да се одржавају и унапређују све функције шума. Очувањем шумских ресурса, развојем функција шума и реализацијом циљева дефинисаних Стратегијом развоја шумарства успоставља се складан однос шумарства и његовог окружења, тј. привредног и друштвеног система Републике Српске. Стратегија развоја шумарства представља непрекидан процес одлучивања и акција управљања и газдовања шумама. Она је уско везана и са другим стратешким документима Републике Српске а нарочито са стратегијама развоја дјелатности и сектора који се односе на друге природне ресурсе. Стратегија представља спектар циљева и мјера за њихово остваривање изабраних из различитих алтернатива које су уско повезане са шумарском политиком и планирањем газдовања шумама, а који немидовно, услед специфичности шумског екосистема и шумарске привреде, упућују на дугорочни процес. Због тога је Стратегија развоја шумарства Републике Српске инструмент за основану процјену и мониторинг одрживог развоја шумарства.

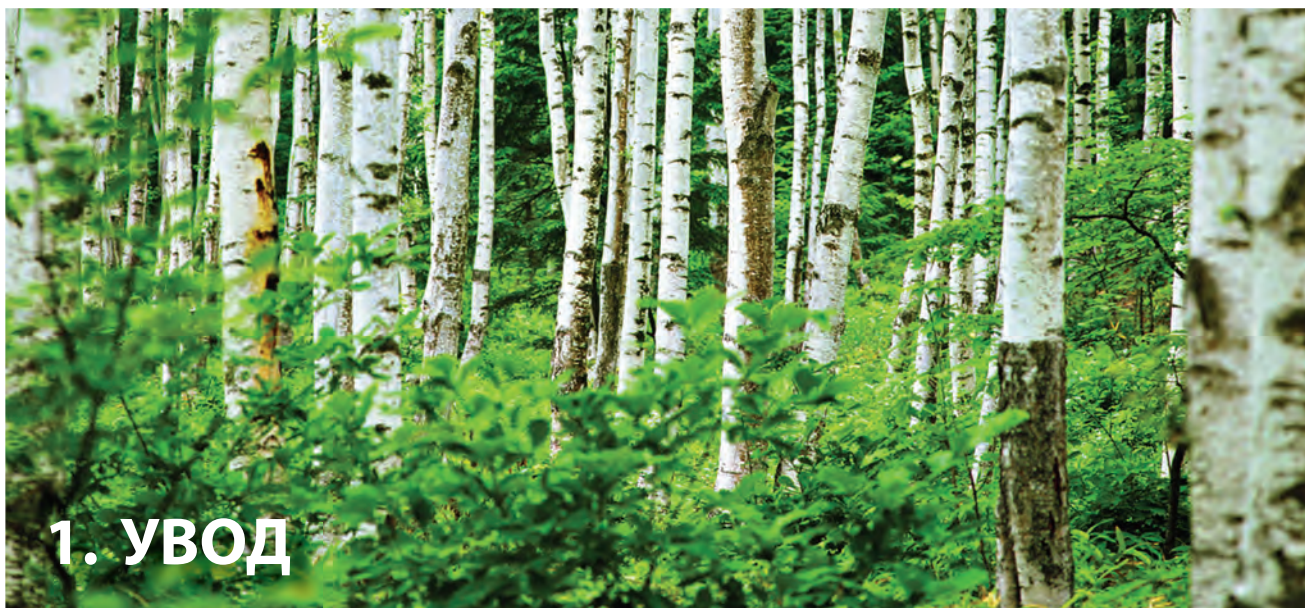
Имајући у виду значај шумарства и потребу стратешког управљања и газдовања шумама од стране Владе Републике Српске односно Министарства пољопривреде, шумарства и водопривреде Републике Српске именована је радна група експерата, која заједно са Савјетом за израду стратегије и интересним групама, представља кључне актере код израде Стратегије. Током израде овог документа утврђени су принципи, циљеви, мјере и смјернице за развој шумарства, чија имплементација ће допринијети развоју шумарства Републике Српске.

Бања Лука, 2012. године

Министар пољопривреде, шумарства и  
водопривреде Републике Српске

Мирослав Миловановић, дипл. вет.





# 1. УВОД

## 1.1. Потреба за новом стратегијом шумарства, укључујући сврху

Једна од основних претпоставки привредног напретка и благостања једне земље јесте одрживо управљање и коришћење њених природних ресурса, укључујући и шуме. Стратегија развоја шумарства Републике Српске утврђује основе за вођење политике управљања и газдовања шумама у својини Републике Српске и у приватном власништву. Општа сврха Стратегије је одрживо коришћење шума и шумарства на најбољи могући начин за добробит цијеле заједнице, како у економском и социјалном, тако и у еколошком смислу. Вријеме у којем настаје ова Стратегија карактеришу крупне и системске промјене на глобалном, регионалном, државном и локалном нивоу, међу којима су најважније слиједеће:

- Усвојена је Шумарска стратегија за Европску Унију (1998) и ФАО стратегија за шуме и шумарство (2010);
- У периоду од 1990. године одржано је шест Министарских конференција о заштити шума (Стразбур, 1990; Хелсинки, 1994; Лисабон, 1998; Беч, 2003, Варшава, 2007; Осло, 2011);
- Све више се наглашава глобални значај општекорисних функција шума (економских, еколошких и социјалних) са акцентом на функцији шума у ублажавању климатских промјена;
- Стабилизација и придруживање Босне и Херцеговине/Републике Српске у Европску Унију;
- Процес усаглашавања домаћег и међународног законодавства/стандарда у области шумарства, ловства и повезаних дјелатности;
- Примјена FSC стандарда за одрживо управљање шумама и сертификацију шума, ISO стандарда и PEFC стандарда;
- Институционално-правна и својинска трансформација у области шумарства и повезаних дјелатности у складу са домаћим законодавством и добром праксом из прошлости;
- Изражена потреба повећања производности, интегралне заштите, одрживог коришћења и побољшања квалитета ресурса шумских екосистема;
- Системске промјене у образовању кадрова у шумарству (Болоњски процес), знатно веће потребе научно-истраживачког рада, примјене савремене технологије, ефикасних начина привређивања и инвестиционих улагања у развој шумарске и повезаних дјелатности;
- Сарадња са свјетским научним институцијама у циљу освајања нових технологија и поступака;
- Извршена организациона трансформација Јавног предузећа „Шуме Републике Српске“, чиме је оно постало акционарско друштво у власништву Републике Српске;
- Појачавају се захтјеви за сировином од стране дрвопрерађивача, капацитети пилана су знатно већи од расположивог етата, а услови на тржишту дрвета значајно се и брзо мјењају;
- Појачава се интеракција између сектора шумарства и других сектора по различитим питањима, па тако и на нивоу стратешког планирања – донешене су стратегије руралног развоја, развоја пољопривреде, заштите природе, заштите животне средине, ваздуха и др.;

- Усвојен је Закон о шумама, који између осталог дефинише формирање нове организационе јединице „Агенције за шуме“;
- Повећава се број обавеза које је неопходно испунити у сектору шумарства, а које произилазе из европских интеграција, међународних споразума и домаће законске регулативе.

Стратешки приступ је потребан за подизање, узгој, очување, и коришћење шума, како би се оне дугорочно припремиле за улогу ублаживача климатских промјена. Захваљујући релативно високом степену прекривености своје територије шумама и шумским дрвећем, Република Српска може значајно да допринесе стабилизацији CO<sub>2</sub> у атмосфери, те смањењу глобалног загађивања и загађивања штетним гасовима. Дакле, у вријеме нарастајуће економске кризе са неизвјесним трендом развоја и временом трајања, потребно је дугорочно трасирати правац кретања сектора шумарства Републике Српске, поштујући принципе одрживог газдовања и очувања билешке разноликости, а при томе не угрожавајући економску стабилност и пословну ефикасност самог система.

Полазни циљеви Стратегије као и њен садржај унапријед су задани пројектним задатком.

## 1.2. Историјски контекст

Шуме од давнина чине једно од главних природних богатстава простора на којем се данас налази Република Српска и БиХ. Историјски подаци о њиховом коришћењу датирају још прије нове ере, у доба Илира. Илирима је дрво требало за рударство и за израду предмета од жељеза. Њихову традицију наставили су Римљани, који су поред жељеза експлоатисали и сребро. Велике количине дрвета из Херцеговине употребљаване су и за производњу бродске грађе. Међутим, економска вриједност наших шума долази до изражаја тек почетком 19. вијека, када почиње масовно искоришћавање букових и храстових шума за производњу поташе (пепељике) и дуга за бурад. Са доласком Аустро-Угарске настају крупне промјене, како у власничкој структури, тако у начину и организацији производње. Између осталог, уређује се катастар, уводи се више категорија власништва над шумама и шумским земљиштем, почиње индустријски начин прераде дрвне сировине, формира се шумарска служба.

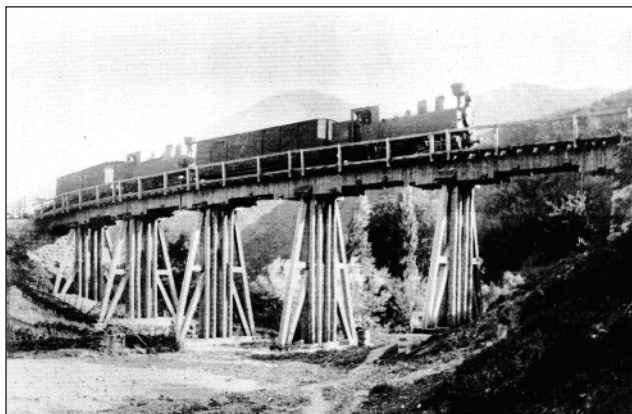
Након распада Аустро-Угарске монархије, Краљевина Југославија је преузела дугорочне уговоре за експлоатацију босанскохерцеговачких шума од стране домаћих и страних компанија. Го-



Насеље Оштрелљ 1935. године



дине 1919. формирано је Министарство за шуме и руде, које је функционисало као ресорно Министарство све до 1965 године. Због недовољно чврсте шумарске политике, клаузуле уговора су често мијењане на штету државе, односно њеног шумског богатства. Интензитети сјеча су били веома високи, што је имало за посљедицу настајање више хиљада хектара голети. У исто вријеме, недовољно је вођено рачуна о шумскоузгојним, заштитним и другим потребама.



*Транспорти ускојтрачном пругом – Шийово*

Средином тридесетих година прошлог вијека долази до помака у развоју сектора шумарства. Започиње уређивање шума на савременим основама, интензивирају се активности на обнови шума и пошумљавању голети, долази до оснивања већег броја дирекција шума и шумских управа.

Процјењује се да су и поред тога годишњи обими сјеча (етати) били већи од годишњег прираста, а реализовани су повећаним интензитетом сјеча (претхватима) у отвореним дијеловима шумских подручја. То је имало негативан утицај на структуру и производне могућности шума.

Послије другог свјетског рата долази до крупних промјена у шумарству БиХ. У производњу шумских дрвних сортимената уводи се механизација у свим фазама рада. Почиње озбиљније улагање у отварање шума, са основном оријентацијом на камионски транспорт. Значајно се повећава обим и проширује структура шумскоузгојних радова. Такође, добри резултати постижу се на плану заштите шума, спречавању неправних сјеча и узурпације шумских земљишта. Шумарство и дрвна индустрија БиХ пролазили су у овом периоду кроз различите организационе форме, да би се након доношења Закона о удруженом раду, створило неколико великих привредних цјелина (тзв. сложених организација удруженог рада типа комбината) са интегрисаним шумарством, дрвном индустријом и финалном прерадом дрвета. Године 1978 донешен је нови Закон

о шумама, којим се, између осталог, уређује питање репродукције шума. Основицу за издвајање чинила је вриједност продатих шумских дрвних сортимената по цијени франко утоварено на камионском путу, у износу од 10% остварене тржишне цијене у континенталном подручју, односно 5% на подручју крша. Средства прикупљена по овом основу коришћена су првенствено за биолошку репродукцију шума, уз услов да се за сваки посјечени кубни метар бруто запремине морало пошумити најмање 14 m<sup>2</sup> шумског земљишта.

Неколико мјесеци након почетка грађанског рата у бившој СР БиХ, Влада Републике Српске оснива Јавно предузеће шумарства Републике Српске (које почетком 1993. године мијења назив у Јавно предузеће шумарства „Српске шуме“ Републике Српске) са сједиштем у Бањој Луци. Идуће године Народна Скупштина Републике Српске доноси први Закон о шумама Републике Српске („Службени гласник“ бр. 13/94). По том Закону државним шумама и шумским земљиштем у Републици Српској управља и газдује ЈПШ „Српске шуме“, преко шумских газдинстава са својством правног лица. Године 2005. долази до промјене назива и облика организовања Јавног предузећа. Оно мијења назив у ЈПШ „Шуме Републике Српске“ а.д. Соколац, организационе цјелине губе својство правног лица и постају организациони дијелови. Убрзо затим Влада РС доноси одлуку о укрупњавању ШПП, чиме је дотадашњи број ШПП смањен са 42 на 23. Приватним шумама управљају и газдују њихови власници, а омогућено им је удруживање у циљу побољшања организације газдовања шумама. Цертификација газдовања шумама у својини Републике Српске врши се према FSC стандардима.

### 1.3. Политички и законодавни оквир

Према Уставу БиХ, ентитети су надлежни за сектор шумарства као и за области које се тичу заштите природне и животне средине. Устав Републике Српске уређује питања из области шумарства на индиректан начин када говори: о праву човјека на здраву животну средину (чл. 35.); о бризи за рационалним коришћењем природних богатстава у циљу заштите и побољшања квалитета живота и заштите животне средине (чл 64.), о праву запослених да управљају предузећима, фондovima и добрима у државној својини (чл. 65.); о обавези Републике да уреди и обезбиједи коришћење простора заштиту животне средине; о обавези Владе да предлаже план развоја, просторни план, буџет и завршни рачун. Битна нови-

на у правном оквиру Републике Српске је Закон о концесијама по коме се коришћење шума и шумског земљишта, ловство и рибарство одређује као предмет концесије. Основно законодавство Републике Српске везано за сектор шумарства чине: Закон о шумама („Службени гласник Републике Српске”, број 75/08), Закон о репродуктивном материјалу шумског дрвећа („Службени гласник Републике Српске”, број 60/09), Закон о ловству („Службени гласник Републике Српске”, број 60/09), Закон о заштити здравља биља у Републици Српској („Службени гласник Републике Српске”, број 25/09), Закон о заштити природе – Пречишћени текст („Службени гласник Републике Српске”, број 113/08), Закон о заштити животне средине – Пречишћени текст („Службени гласник Републике Српске”, бр. 28/07, 41/08 и 29/10), Закон о националним парковима („Службени гласник Републике Српске”, број 75/10). До почетка 2010. године донешени су сви правилници предвиђени Законом о шумама, којима се поближе уређују поједине одредбе овог Закона. Законодавство релевантно и за сектор шумарства чине: Закон о јавним набавкама Босне и Херцеговине („Службени гласник БиХ”, бр. 49/04, 19/05, 52/05, 92/05, 24/06, 70/06, 12/09 и 60/10), Закон о концесијама („Службени гласник Републике Српске”, бр. 25/02, 91/06 и 92/09), Закон о јавним предузећима („Службени гласник Републике Српске”, број 75/04) и Закон о привредним друштвима („Службени гласник Републике Српске”, бр. 127/08 и 100/11).

## 1.4. Развојне иницијативе

### 1.4.1. Развојне иницијативе до 1992. године

У документу „Основне смјернице газдовања шумама у БиХ 1970-2005” истиче се неопходност периода од 35 година како би се шуме довеле у „господарски оправдано стање”. Исти документ је претходио Првој стратегији развоја шумарства у Босни и Херцеговини коју је усвојило Извршно вијеће СР БиХ 1985. године под насловом „Дугорочни програм развоја шумарства у СР БиХ 1986-2000”. Као етапни развојни план, 1981. године донешен је „Пројекат унапређења шумарства у СР БиХ, за период 1981. - 1985.” За његову реализацију била су задужена 53 предузећа (ООУР-а) шумарства, удружена у сложене системе „Шипад”, „Криваја ” и „Инцел”, те друга предузећа и шумске управе на подручју крша.

Средином 1987. године формиран је Конзорцијум за израду и финансирање вишегодишњег научно-истраживачког пројекта под насловом:

„Коришћење мултифункционалних вриједности шумских екосистема и чување њихове стабилности – Повећање производње дрвета и других производа шума и рационализација њихове прераде – Производња властитих средстава рада и развој домаћих технологија, скраћено названим DC VII: „Шумарство и прерада дрвета”. Реализацијом овог пројекта планирано је да се обезбиједи: стварање новог научног подмлатка, освајање нових властитих технологија, технолошких поступака и нових производа, повезивање продукционих могућности станишта и капацитета прераде дрвета у циљу потпунијег коришћења производа шуме, опремање постојећих и формирање нових научноистраживачких лабораторија и експерименталних станица, упознавање са другим производима шума осим дрвета и могућностима њиховог коришћења, заштита постојећег генофонда и његово унапређење, стварање нових високопродуктивних форми шумског дрвећа за потребе репродукције.

### 1.4.2. Развојне иницијативе након 1992. године

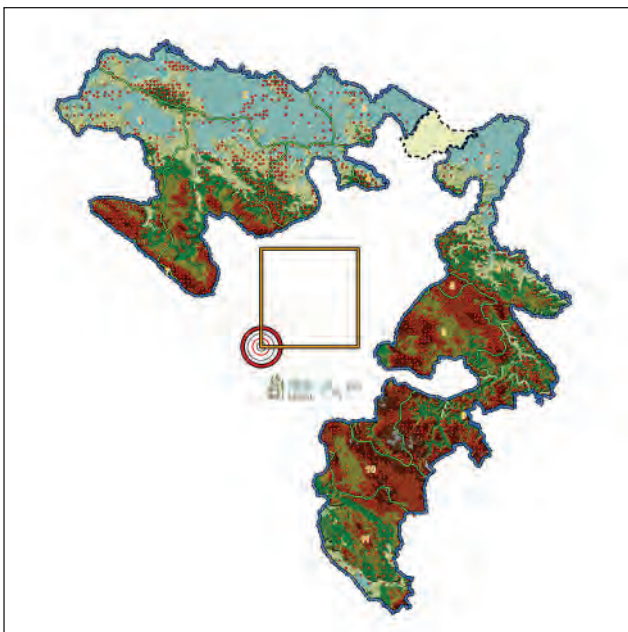
Развојне иницијативе значајније су покренуте у оквиру PHARE програма земаља средње и источне Европе (*Multycountry forestry programme for Bosna i Hercegovina, EU*), у 1999/2000 години са подпројектима о заштити и одрживом развоју биодиверзитета флоре и фауне и заштити четинарских шума. Почетком 2000. године покренут је Хитни пројекат развоја шумарства БиХ на основу чијих резултата је на Свјетском самиту о одрживом развоју (Јоханесбург, 2002) извршена процјена стања и одрживог развоја шумарства Босне и Херцеговине. Почетком 2003. ентитетске владе су сачиниле, а скупштине усвојиле први међуентитетски „Акциони план заштите околине за Босну и Херцеговину”, тзв. NEAP (*National Environmental Action Plan*), са циљем да се обави свеобухватна анализа стања околине. Идентификовано је десет тематских области које покривају кључне проблеме околине, међу којима су и шуме.

Годину дана касније Савјет министара БиХ доноси „Средњорочну развојну стратегију БиХ 2004-2007 (PRSP)”. Иако је примарни циљ овог документа разрада стратегије за смањене сиромаштва у БиХ, у њему се налазе многи елементи државног развојног плана. Као приоритети шумарског сектора истакнути су: унапређење система управљања у шумарству, континуирана рехабилитација шума, унапређење заштите шума и унапређење капацитета за одрживу експлоатацију шума.



*Вертикална шума у урбаним срединама*

Републичка ресорна Министарства 2006. године покренула су пројекат Друге инвентуре шума на великим површинама чији резултати би требали представљати значајну основу за мониторинг и евалуацију реализације стратегије развоја шумарства. Свјетска банка преко ентитетских влада, односно ресорних министарстава имплементира у БиХ „Пројекат развоја и очувања шума“, у оквиру којег је 2007. године донешена „Стратегија финансијске одрживости за управљање шумама“.



*Положај снимачких тачака за Другу инвентуру шума на великим површинама*

На ентитетском нивоу, Влада Републике Српске је 2007. године донијела документ „Развојни програм Републике Српске 2007-2010. Визија, циљеви и приоритети“. Овај документ треба да послужи као темељ за израду свеобухватне Стратегије развоја Републике Српске, а затим и за доношење Развојног плана. У међувремену, при изради појединачних инвестиционих и развојних планова појединих сектора или локалних заједница, „Развојни програм РС“ се респектује као обавезујући оквирни документ.

У документу „Економска политика за 2008. годину“, Влада РС се залаже за исте оне циљеве који су садржани у документу Свјетске банке – „Стратегија финансијске одрживости за управљање шумама“. Постоји више развојних иницијатива на нивоу Републике Српске које се у мањој или већој мјери дотичу области шумарства. Велика инволвираност се налази у „Руралном развоју Републике Српске – стратешки плану, 2010-2015“. Посебан друштвено-економски значај шумарства за рурална подручја огледа се у везивању радне снаге млађе старосне доби за родни крај и заустављању даљих миграционих процеса из села у град.

## 1.5. Значај шумарства

Природне шуме су основа живота на копну. Оне пружају многобројне и разноврсне користи, које се огледају у различитим производима шума. Ове користи се, према ФАО-у, разврставају на:

- производе од дрвета,
- недрвне производе шума и
- услужне користи од шума.



*Скидер у рагу*

О значају шума и дрвета као сировине може се просуђивати и са квантитативног аспекта, тј. са аспекта обима производње дрвета код нас и у свијету. Шумарство и прерада дрвета вежу за себе око 6,5 % (2,6 + 3,9) запосленог становни-

штва Републике Српске и са истим процентом учествују у бруто националном доходу.

Поред главних, у шумама и на шумским земљиштима обављају се и неке друге дјелатности, као што су: гајење и сакупљање печурака, лов, хватање и расплод дивљачи, укључујући и припадајуће услуге, улов и узгој рибе на ријекама и језерима у ареалу шума, вађење руда и камена<sup>1</sup>, пружање угоститељских услуга у хотелима, мотелима, ресторанима, планинарским домовима и кућама, те камповима који се налазе у ареалу шума. Шуме и шумска земљишта су једини или важан извор сировине за већи број хетерогених дјелатности у оквиру прерађивачке индустрије.



*Gentiana lutea ssp. symphyandra* – Срчаник, линцура

Оне су такође један од извора прихода од туризма (прије свега планинског, авантуристичког, ловно-риболовног, еко и камперског туризма). Шуме имају важну улогу у спречавању настајања бујица спречавању ерозију земљишта и пречишћавању вода.



*Macrolepiota procera* (Scop.) Singer – Сунцобранка

<sup>1</sup> Према важећем Закону о шумама РС, МПШВ РС нема надлежности за коришћење камена, шљунка и руда као осталих шумских производа.



*Vaccinium myrtillus* L. – Боровница

Поред чињенице да свјетске шуме годишње у атмосфери дају 86 милијарди тона кисеоника постоји мишљење да је улога шума у пречишћавању загађене атмосфере важнија од њене улоге у производњи кисеоника. Шуме су најсложенији копнени екосистеми.

## 1.6. Разноврсност интересних група

Сви појединци, групе људи, институције или предузећа које могу имати одређени однос са шумарством дефинишу се као заинтересоване стране. Заинтересоване стране за израду Стратегије развоја шумарства су:

- Власници шума и шумског земљишта у својини Републике Српске (Република Српска коју заступа Влада Републике Српске као правно лице према чл. 3 Закона о Влади РС, „Службени Гласник Републике Српске“ бр. 118/08);
- Повезани сектори, односно министарства: Министарство пољопривреде, шумарства и водопривреде, Министарство финансија, Министарство трговине и туризма, Министарство индустрије енергетике и рударства, Министарство за просторно уређење, грађевинарство и екологију, Министарство саобраћаја и веза, Министарство здравља и социјалне заштите, Министарство просвјете и културе, Министарство науке и технологије, Министарство управе и локалне самоуправе, Министарство омладине, породице и спорта;
- Власници приватних шума;
- Корисници шума у својини Републике Српске (ЈПШ „Шуме РС“, Индустријске плантаже, Национални паркови);
- Шумарски факултет и Шумарске техничке школе;

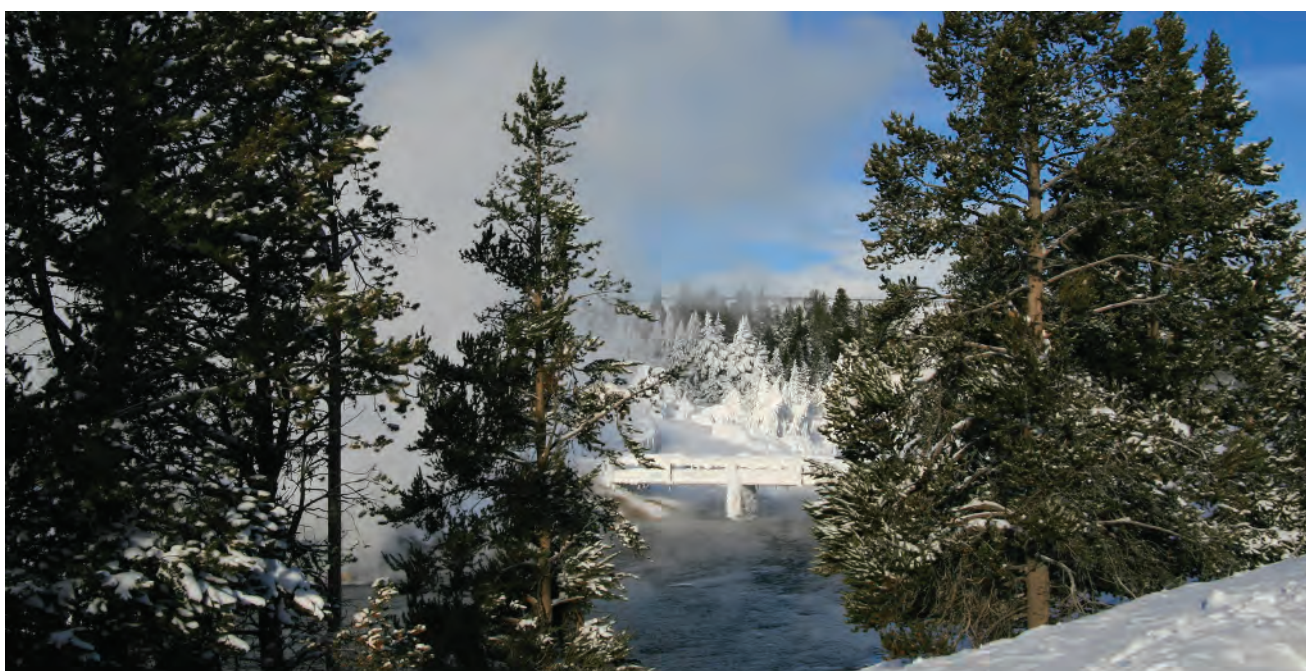
- Комора и удружења (Привредна комора РС, Удружења власника приватних шума, Удружења дрвопрерађивача, Удружења обрађивача радова, Удружење шумарских инжињера и техничара);
- Локална заједница и становништво, посебно у руралним подручјима;
- Произвођачи и прерађивачи шумских производа;
- Корисници здравствених и рекреационих функција шума, туристичке организације;
- Корисници ловних и рибарских подручја;
- Пројектне организације у шумарству, деминерске, ватрогасне и друге организације;
- Невладине организације, као и појединци;
- Добављачи основних средстава у шумарству;
- Финансијске институције;
- Међународне институције и организације;
- Остале заинтересоване стране и грађани.

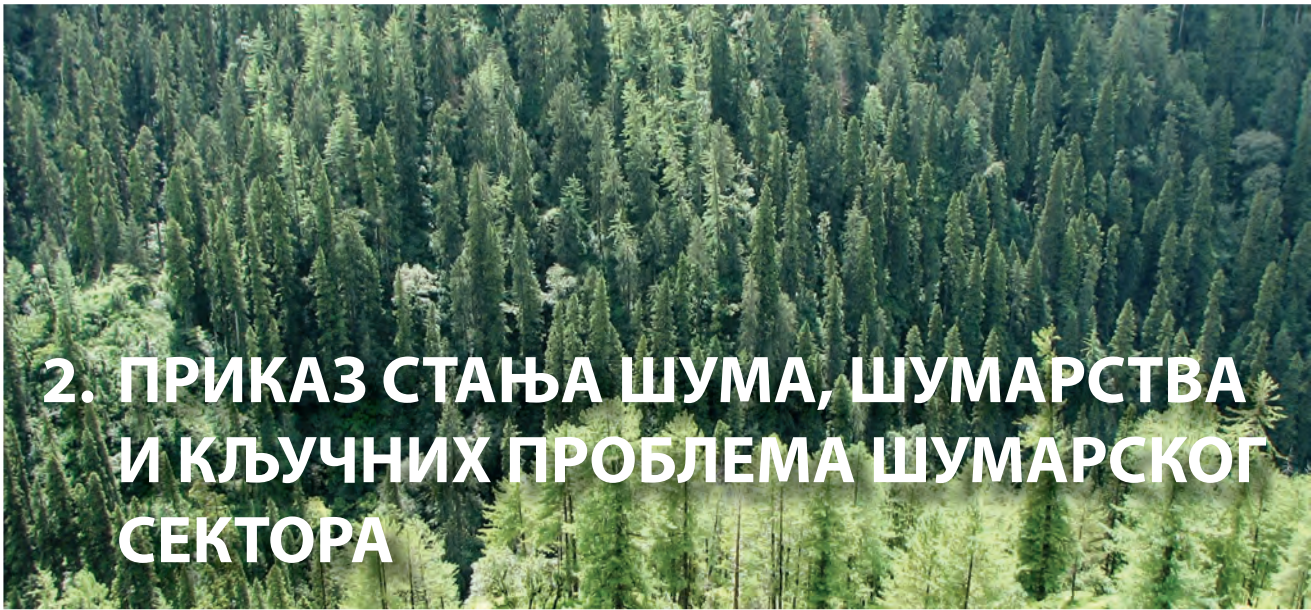
Свака од заинтересованих страна има свој интерес везан за дефинисање и спровођење Стратегије. Њихове потребе се морају експлицитно разумјети и признати у процесу идентификације проблема, постављања циљева и избора стратешких праваца. Анализа заинтересованих страна и анализа проблема су уско повезане: без мишљења људи о проблему, ни његова природа, нити њихове потребе, нити евентуална рјешења не могу постати јасни. Сарадња на изради и провођењу Стратегије представља процес заједничког доношења одлука уз учешће свих заинтересованих страна по принципу подијељене

одговорности. У том смислу партиципација јесте добровољни процес, гдје учесници размјењују информације, износе своја мишљења и артикулишу своје интересе, утичући тако на донесене одлуке али и на резултате спроведених мјера. Овакав приступ за шумарство је веома значајан јер се односи на сарадњу између сектора, Владе и привреде, републичких и локалних институција, те између јавног, приватног сектора и цивилног друштва.

## 1.7. Процес израде стратегије

Стратегија развоја шумарства Републике Српске за период 2011-2021. дио је Пројекта развоја и заштите шума у Босни и Херцеговини, који је започео 2003. године. Пројекат се реализова путем јединица за имплементацију пројеката шумарства у РС и ФБиХ, а финансиран је кредитном линијом Међународне асоцијације за развој (IDA). Садржај Стратегије је дефинисан Пројектним задатком који је урадила група локалних експерата, уз подршку међународног експерта. Главни финансијер је прихватио Пројектни задатак (уз мање корекције) а потом одобрио средства за израду Стратегије. Рад на изради стратегије се одвијао различитим интензитетом, како због кадровских тако и због процедуралних промјена које су у међувремену наступиле. У октобру 2009. године формиран је Савјет за израду Стратегије, као савјетодавно тијело за праћење рада на изради стратегије и евалуацију извјештаја о раду тима експерата.



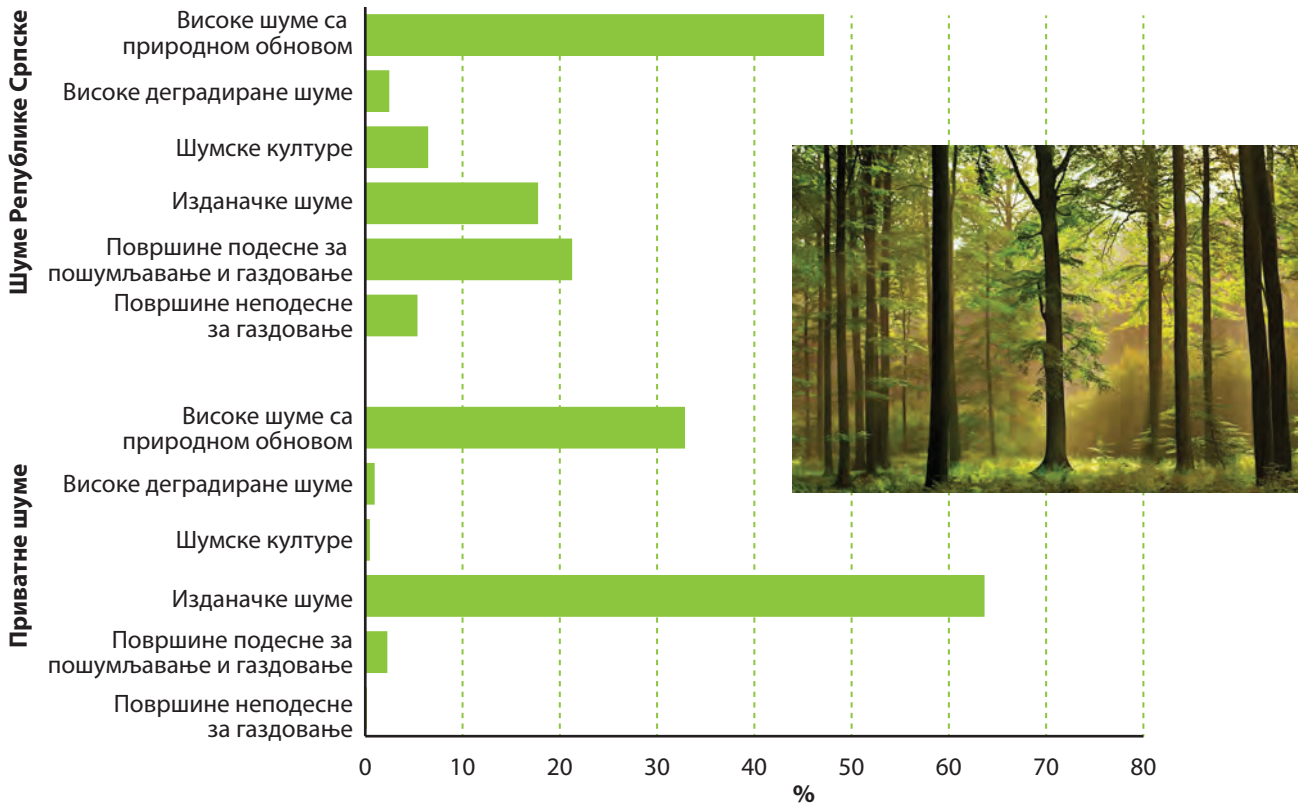


## 2. ПРИКАЗ СТАЊА ШУМА, ШУМАРСТВА И КЉУЧНИХ ПРОБЛЕМА ШУМАРСКОГ СЕКТОРА

### 2.1. Стање шума и шумског земљишта у Републици Српској

Укупна површина шума и шумског земљишта Републике Српске према подацима Катастра шума и шумског земљишта (2009) износи 1.282.412 ха или 51,7% од укупне површине Републике Српске. Површина шума у својини Републике Српске од шумског фонда износи 982.893 ха (77%), а приватних шума без шумског земљишта 281.965 ха (22%). На површине узурпираних шума и шум-

ског земљишта отпада 17.554 ха (1%). Према Просторном плану Републике Српске претпоставља се да је тренутна шумовитост већа за око 300.000 ха (CORINA програм). Категорија високих шума у укупном шумском фонду Републике Српске има највеће учешће (644.511 ха или 50,2%) док категорија изданачких шума има учешће 353.454 ха или 27,6%. У оквиру шума у својини Републике Српске заступљене су шуме и шумска земљишта два национална парка (20.744 ха), индустријских плантажа (7.383 ха).



Површина шума према категоријама и власнишћу

Шумовитост Републике Српске износи 51.7%, а на једног становника отпада око 0,7 ха шумом обраслог шумског земљишта. Шумовитост у ФБиХ је 57%, у Хрватској 43% и Србији 29%. На једног становника у ФБиХ отпада 0,6 хектара шумом обраслог земљишта, у Хрватској 0,5 и у Србији 0,3 хектара.

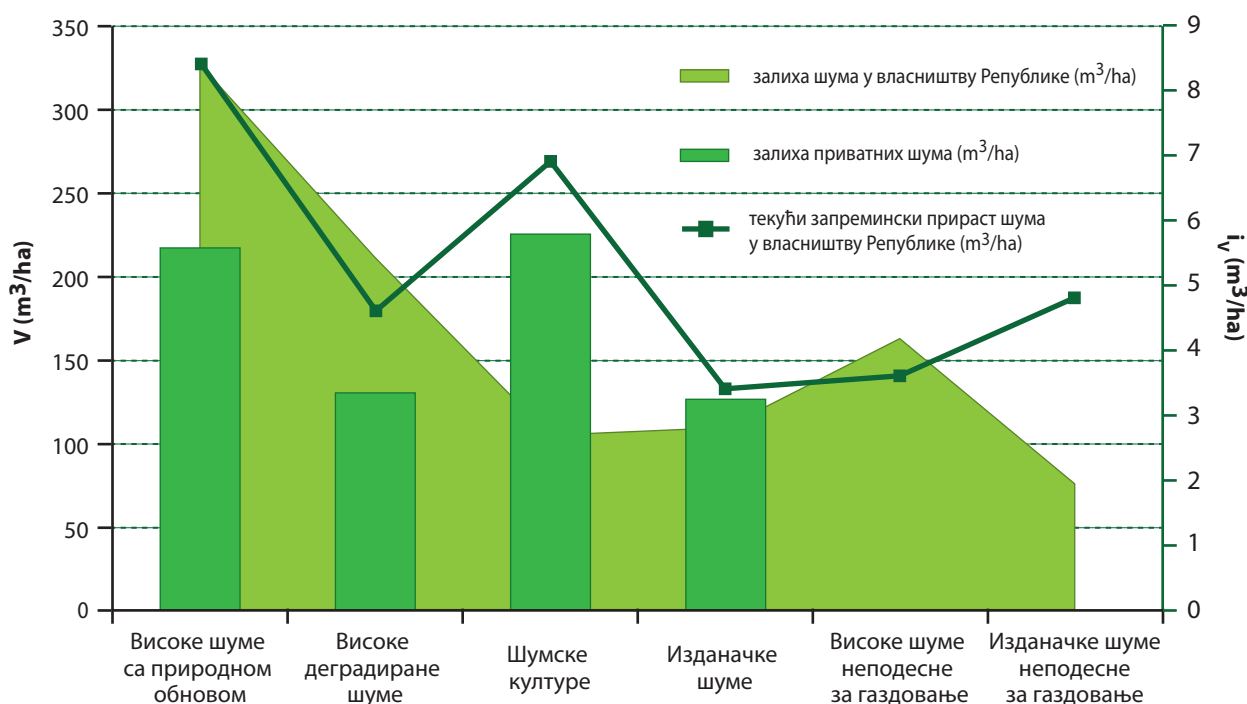
Укупна дрвна залиха шума Републике Српске износи 227.391.300  $m^3$ . Укупна залиха у шумама у својини Републике Српске процјењује се на око 184.545.000  $m^3$  или 81,2% од укупне залихе шума Републике Српске, а у приватним шумама на око 42.846.300  $m^3$  или 18,8% од укупне залихе шума Републике Српске. Укупни годишњи запремински прираст у шумама у својини Републике Српске је око 5.134.000  $m^3$ , а у приватним шумама 1.161.400  $m^3$ . Просјечна залиха за све категорије шума у својини Републике Српске износи 247,4  $m^3/ha$ , а у приватним шумама 155,8  $m^3/ha$ . Шуме у својини Републике Српске шуме у просјеку имају већи запремински прираст него приватне шуме за око 2,7  $m^3/ha$ .

На основу података важећих ШПО-а за шуме у својини Републике Српске може се констатовати:

- Код високих шума са природном обновом свеукупна дрвна залиха у просјеку износи 327  $m^3/ha$  (четинари : лишћари = 42,9% : 57,1%).
- Високе деградираније шуме захватају површину од 23.111 ха, са дрвном залихом од 211  $m^3/ha$  и запреминским прирастом од 4,6  $m^3/ha$  годи-

шње. Већина ових шума настала је негативним антропогеним утицајем, а мјестимично негативним дјеловањем биотичких и абиотичких фактора. Мелиорације високих деградираних шума подразумјевале су углавном пошумљавања односно директну конверзију састојина са остварењем плана 20 до 30%.

- Просјечна дрвна залиха шумских култура износи 105  $m^3/ha$ , а текући запремински прираст износи у просјеку 6,9  $m^3/ha$ . Непровођењем мјера његе у виду прореда годишње остаје неискоришћена знатна дрвна маса. Чињеница је да се вјештачки подигнуте састојине довољно његују, а један од основних разлога су слаби тренутни економски ефекти. Културе четинара су у прошлости подизане на стаништима веома различитих производних особина, са различитим врстама дрвећа, разним техникама садње и са различитом густином. Већина ових шума је узгојно запуштена, превелика густина у појединим случајевима довела је до редукције круна, заостајања у развоју и великог степена виткости стабала, смањена је виталност и стабилност састојина, честе су извале, сњеголоми, вјетроломи, напади инсеката обољења и др.
- У изданацким шумама највише су провођене мјере директне конверзије са пошумљавањем након чистих сјеча. Та пошумљавања унутар категорије изданацких шума су захватала до 50% планираних површина.



Дрвна залиха и прираст шуме према категоријама и власништву

- Посебан проблем шумарства представља крш (174.662 ha). Само мјестимично је успјешно вршено пошумљавање црним бором, а због отежаних услова привређивања данас су велике површине препуштене спонтаном развоју и њих обраста аутохтона углавном лишћарска вегетација. Опасност за газдовање новооснованим културама представљају пожари. У циљу развоја шумарства на подручју крша, као и побољшања стања шумског фонда основана је при ЈПШ „Шуме Републике Српске“ посебна организациона јединица – „Центар за газдовање кршем“. Рад овог Центра се заснива првенствено на подизању нових култура и максималној заштити шумског фонда на кршу. Највеће површине подручја крша 144.061 ha или око 83% отпадају на површине подесне за пошумљавање и газдовање. Економски вриједних шума на подручју крша има веома мало (око 22.000 ha) нарочито високих приступачних шума (свега 3.617 ha).
- Значајан проблем за шумарство Републике Српске представљају минирани шуми и шумска земљишта. Према подацима *Corrine* програма процјењује се да је чак око 10% укупног шумског фонда Републике минирано.

*Јавно предузеће шумарства „Шуме Републике Српске“ је добило FSC сертификацију за газдовање шумама, што значи да се шумом и шумским*

*земљиштем газдује према сврхоим еколошким, социјалним и економским стандардима. FSC сертификат ЈПШ „Шуме Републике Српске“ је издат за период од пет година, (10.02.2009. - 09.03.2013.) који је подложен годишњим мониторинг посјетама. Циљ овог прецеса сертификације је био да се промовишу еколошки одговорни и друштвено корисни стандарди одрживог газдовања шумама.*

Приватне шуме заузимају 22% површине шума и шумских земљишта у Републици Српској или око 11% од укупне површине Републике. Приватне шуме су подијељене на 600.000 катастарских честица у посједу око 340.000 власника. Стање приватних шума карактерише се сљедећим:

- Велике површине изданачких и девастираних шума (преко 60% од укупне површине приватних шума) које су настале као резултат непланског рада и бесправних сјеча током рата нарочито у напуштеним руралним подручјима;
- Незнатне површине изданачких шума су конверзијом превођене у узгојни облик шума генеративног поријекла;
- Кориштење станишних потенцијала је незадовољавајуће и све више долази до деградације и регресије узгојних облика;
- Неријешени имовинско-правни односи воде даљем уситњавању посједа а проблеми узурпација отежавају газдовање;





- Катастар стања приватних шума није уређен а ажурирање промјена није благовремено;
- Спонтаност ширења шума у ваншумском простору;
- Велики број власника (0,8 ха по власнику са просјечном површином катастарске честице 0,45 ха);
- Нејасно дефинисане границе парцела и нерашчишћени имовински односи;
- Нису успостављене јасне границе између шума у својини Републике Српске и приватних шума;
- Лоша отвореност приватних шума;
- Лоша сортиментна структура;
- Мала улагања у узгојне радове;
- Лоша организација сјеча, извоза, ускладиштења и продаје;
- Непоуздана процјена запреминског прираста и др.

## 2.2. Потенцијали шума и шумског земљишта у Републици Српској

Захтјеви од шире друштвене заједнице за трајни и одрживи развој шумарства познати су од раније кроз опште прихваћене принципе континуитета газдовања шумама. Обезбјеђење оптималног коришћења укупних потенцијала шума и шумског земљишта подразумева:

- утврђивање постојећег стања шума и шумског земљишта и услова за газдовање шумама у појединим подручјима,
- одређивање приоритетне функције шумског подручја и њихових појединих дијелова,
- еколошко-производну подјелу шума и шумског земљишта,
- одређивање затеченог и могућег (потенцијалног) нивоа продукције дрвне запремине,
- функционалну подјелу шума према намјени са дефинисаним циљевима и мјерама будућег газдовања.

**Производни потенцијали** шума РС нису довољно истражени што је везано за тренутне производне ефекте у односу на производни потенцијал типова шума и станишта на којима се оне налазе. О производности у нашим шумама најбоље говоре тренутни производни ефекти мјерени просјечном запремином (V) и просјечним вриједностима текућег запреминског прираста (iv). Просечна запремина у шумама Републике Српске износи 247,4 m<sup>3</sup>/ha, а запремински прираст је

6,9 m<sup>3</sup>/ha и проценат прираста 2.8%. Производност је различита али истовремено, генерално гледано, нижа од производног потенцијала који конкретна шумска станишта у Републици Српској нуде. Упоредивањем основних показатеља производности са подацима нормалног или уравнотеженог стања за важније категорије и производне типове шума може се закључити да је потенцијал у производном смислу недовољно искоришћен у погледу запремине као показатеља. Велико је учешће III узгојно-техничке класе у економски важнијим газдинским класама високих шума са природном обновом. Оно се креће између 15 и 30% а у вјештачки подигнутим састојинама чак 40%. Производни потенцијал изданаčkih шума с обзиром на величину запремине и прираста је недовољан посебно у погледу квалитета. У овој категорији шума није истражена старосна структура и структура шума по квалитету те се не може реално планирати временска и просторна динамика коришћења приноса и уопште производног потенцијала. Производни потенцијал шума се не користи само кроз дрвну запремину, већ су од све већег значаја потенцијали за производњу разних плодова, гљива, љековитог биља, дрвеног ђумура, лов и риболов, затим у коришћењу тресета, камена, пијеска, шљунка итд. У шумама Републике Српске процјењује се да у сувом стању има око 1,5 kg/ha квалитетног љековитог биља, ароматичног и јестивог биља око 6 kg/ha шумских плодова, око 500 тона/годишње гљива и друге биљне сировине (Пројект развоја и очувања шума – Стратегије финансијске одрживости за управљање шумама, 2007).

**Еколошки потенцијали** се огледају у великој разноликости станишних услова. Највише шума (око 60% од укупног шумског фонда РС) се налази у планинској зони (1000 – 1500 m н.в.), нешто мање (око 36% од укупног шумског фонда РС) их је у брдској зони (500 – 1000 m н.в.) а најмање (око 4%) у низијској зони (ниже од 500 m н.в.). Од главних врста шумског дрвећа у зони са надморском висином мањом од 500 m најзаступљеније су шуме храста китњака са око 95% површине, у брдској зони (500 – 1000 m н.в.) шуме букве са 47% површина, а у планинској зони (1000 – 1500 m н.в.) шуме букве и јеле са смрчом са 71% површина. Стратегија развоја шумарства, а посебно сегмент дуготрајног планирања, мора се у већој мјери базирати на типолошким односно еколошко-производним основама и потенцијалима. Класификација шума Републике Српске према намјени није до краја завршена, али је у последњих неколико година значајно интензивирани

посебно након увођења FSC стандарда за газдовање шумама. Еколошки потенцијали шума Републике Српске знатно превазилазе ниво на коме се тренутно налази коришћење и употреба тих потенцијала. Тренутно је урађена еколошко-вегетацијска реонизација са подјелом читаве територије на области, подручја и реоне. Овом реонизацијом из 1983 године приказано је стварно, као и потенцијално стање шума у Републици Српској (тачније БиХ).

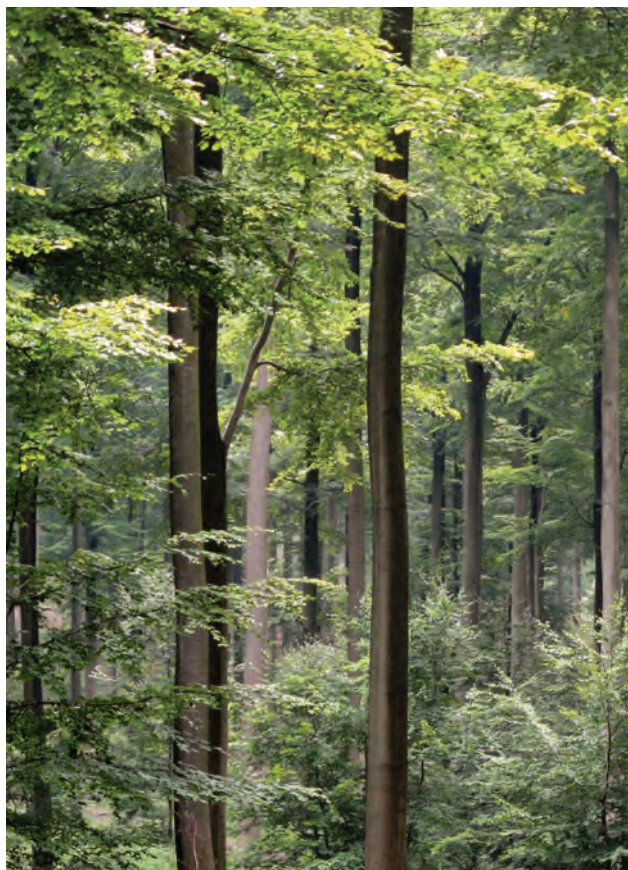


Орловачко језеро – Зеленијора

**Потенцијал биолошке разноликости** шумских на основу постојећих инвентара, јасно указује да је богатство биљног и животињског свијета шума Републике Српске изузетно велико. Богатство биодиверзитета шума Републике Српске је истакнуто у оквиру реализованог пројекта Стратегије БиХ са акционим планом за очување биолошке и пејзажне разноликости (2008-2015) према члану 6а Конвенције о биодиверзитету. Основа за доношење Стратегије развоја и очувања биодиверзитета у РС је студија биолошке и пејзажне разноврсности под називом „Босна и Херцеговина – Земља диверзитета“, која уједно представља и Први извјештај земље према Конвенцији. Од укупно 1.800 врста ендемске флоре на Балкану, око 30% налази се у БиХ а већина и у РС. Специфичан географски положај на линији судара средњоевропских и медитеранских утицаја, бурна геотектонска динамика и разноликост геолошких, геоморфолошких, хидролошких, климатских и педолошких одлика, учинили су да Република Српска представља подручје изузетног генског, специјског и екосистемског диверзитета. Територија Републике Српске са својих 3.760 врста а у односу на укупну територију (2.461.700 ha) има индекс биодиверзитета од 0,0015.

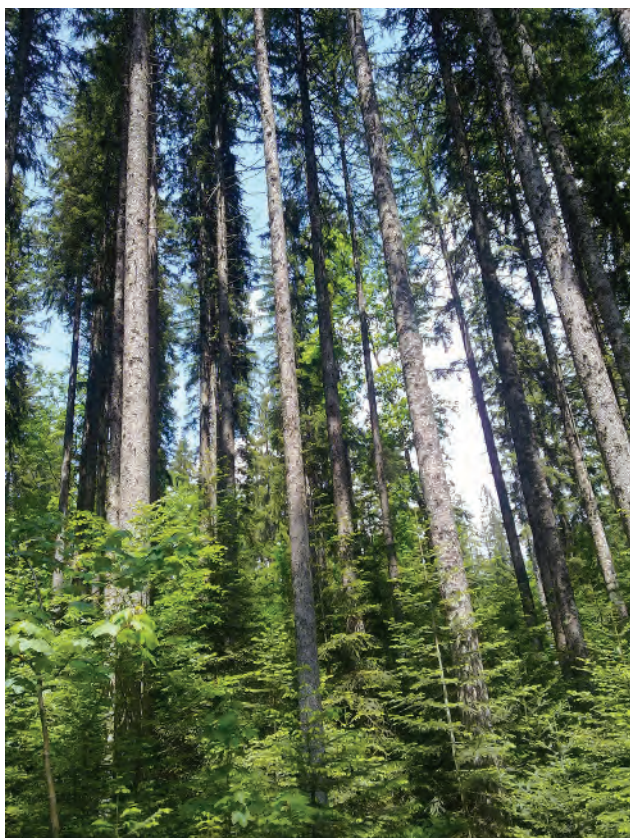
**Природност шумских екосистема** представља модерни принцип узгоја привредних шума који

подразумјева усмјерено и правилно убрзавање процеса који се природно одвијају у развоју једне шуме. Структура шума у РС у односу на природност указује на снажан антропогени утицај у односу на аспект њихове разноврсности у дугим одсјецима времена. У будућности је потребно нарочито у категоријама модификованих природних и полуприродних шума примјењивати природи блиско гајење односно газдовање шумама. Тај систем подразумева трајно одрживе и економски оправдане узгојне активности ограничене природним процесима, гдје се природни станишни потенцијал настоји оптимално користити за очување биодиверзитета, природности, генетске варијабилности, унапређења стања и повећања продуктивности шума. Повољним се може оцјенити релативно скромно учешће алохтоних врста дрвећа у укупном шумском фонду израженом површином и запремином.



Чистија сасијојина букве – Дубичка јора

Број интродукованих врста је сигурно далеко већи ако би се узео у обзир дио инвентара који се односи на паркове и остале ваншумске површине у којима ове врсте увећавају естетску вредност и рекреативну опремљеност конкретних локалитета. Неке интродуковане врсте својом агресивношћу (експанзијом) постају озбиљна претња природној регенерацији и опстанку домаћих врста дрвећа.



Мјешовита састојина јеле и смрче – Клековача, Поштоци



Сјеменска састојина бијелога бора – Романија

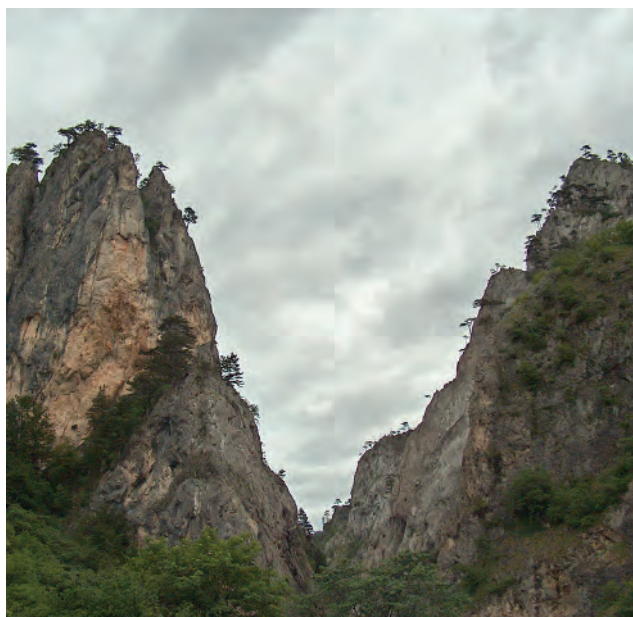
**Мртво дрво** укључује дрво у лежећем стању, мртво корење и дебла већа или једнака 10 cm у пречнику. Процењена биомаса мртвог дрвета у шумама Републике Српске износи око 16% у од-

носу на биомасу живог дрвета (изнад и испод земље) што се са ширег аспекта проблема очувања разноврсности може сматрати повољним укључујући микрохабитате ентомофауне и микофлоре које срећемо у шуми и шумском земљишту.



Мртво дрво - њрашума Лом

**Шумски генетички ресурси и репродукциони материјал** представљају кључни сегмент за обнављање (регенерацију) шума али и још један од значајних структурних показатеља биодиверзитета. Посебна обавеза и дужност шумарске науке и струке у Републици Српској је очување (конзервација) генофонда *in situ* и *ex situ*: сјеменским објектима (сјеменске састојине, сјеменске културе, сјеменске плантаже, групе стабала, појединачна стабла), провинцијеничним тестовима, тестовима потомства, клонским тестовима, матичњацима, сјемену, полену и банци сјемена. Оплемењивање шумских и хортикултурних врста треба да допринесе повећању продуктивности и побољшавању техничких својстава дрвне масе, унапређењу животне средине, отпорности на болести, штеточине, екстремне услове и аерозагађења. Издвајање сјеменских објеката, као фенотипски најбољих дијелова популација у циљу сакупљања генетички квалитетног сјемена, представља значајан вид очувања генетског богатства и разноликости шумских екосистема. У досадашњим активностима, поступком масовне селекције, издвојене су и регистроване сјеменске састојине у којима је обухваћено 10 врста дрвећа од којих је 7 четинарских и три лишћарске врсте (китњак, буква и горски јавор).



*Црни бор на сџијенама*

**Облик предјела** шумских екосистема РС дефинисани су природним факторима. Шумске и друге екосистеме у шумским подручјима Републике Српске карактерише разноврсност предјела која је у доброј мјери, условљена биогеолошком разноврсношћу. О разноликости облика предјела и потенцијалима који произилазе из њихове разноликости у Републици Српској у довољној мјери говори досадашњи број издвојених еколошких јединица и основних типова шума. Разноликост облика предјела узрокована је интеракцијом биолошког и геолошког диверзитета те се могу издвојити: Медитерански, супра-медитерански, планинско-медитерански, панонски, брежуљкасти и планински облици предјела (NEAP БиХ, 2003). Богатство и разноврсност врста које се налазе у шумама најбоље осликава податак да шуме садрже преко 50% свјетског биодиверзитета.



*Језеро Перућац на Дрини*

**Угрожене шумске врсте** према IUCN – категоријацији су критично угрожене ако у скорој будућ-

ности постоји изузетно висок ризик њиховог нестајања у дивљини. Према IUCN категоријацији у БиХ спектар биљака обухвата 3 изумрле врсте, 5 вјероватно изумрлих, 43 врсте веома угрожене, 286 веома рањивих и угрожених, 298 ријетких и потенцијало угрожених и 52 недовољно истраженог степена угрожених. Такође је око 50 % гљива угрожено и значајан број ароматичног биља (NEAP, 2003).

**Потенцијали шума посебне намјене** нису у потпуности искоришћени. У односу на полифункционални приступ планирања газдовања национални паркови покривају 20.744 ha, а још два прашумска резервата (Јањ и Лом) око 600 ha. Према Просторном плану Републике Српске (2008. године) заштићени шумски екосистеми представљају значајан дио заштићених екосистема Републике посебно у оквиру националних паркова, регионалних паркова (паркова природе), пејзажних заштићених предјела и природних резервата. Ови екосистеми обухватају око 240 km<sup>2</sup> а у I режиму заштите око 40 km<sup>2</sup> површине. Просторним планом је предвиђено до 2015. године издвајање нових заштићених подручја природе (око 16,2% од укупне површине Републике Српске) од којих највећи значај имају шумска подручја различитог степена заштите. У процедури је регистрација значајних површина као шуме високе заштитне вриједности.



*Вогойад Скакавац – ѓрашума Перућица*

**Вода** њен квалитет и количина нарочито питке воде зависе од квалитета и очуваности шумских екосистема. Недовољна брига о социјалном положају становништва утиче на угрожавање шума а тиме и смањивање количина питке воде. Слатководни сливови су кључни ресурс у Републици Српској. На територији Републике годишње падне око 1.250 l/m<sup>2</sup> оборина, што, обзиром на површину, даје укупну запремину оборинских вода од 32.000 милиона m<sup>3</sup> воде. Са територије Републике Српске отјече у просјеку око 50% од укупне количине падавина. Дугорочни план водоснабјевања РС базиран на плану за БиХ из 1988. године указује на велики значај шума за планинска врела и површинске токове. Издвајају се врела са протоком 5 l/s до чак преко 600 l/s.

### 2.3. Стање у погледу еколошких и социјалних функција шума

Еколошке и социјалне функције шума имају огроман значај за одрживи развој друштва и побољшање квалитета живота, како у руралним и планинским подручјима, тако и у урбаним срединама. Сви природни ресурси Републике Српске, флора и фауна, природне љепоте које се заједнички користе као објекти од посебне културне и историјске вриједности, дефинисани су законом и представљају добра од заједничког интереса за Републику Српску те морају да имају посебну заштиту. Улога шума у везивању угљеника из атмосфере и спречавању отопљавања климата и социјалних функција шума мора се разматрати у односу на одредбе Кјото протокола и Конференције у Канкуну (2010). Стање шума представља резултат различитих фактора: промјене површине под шумом, комерцијалних сјеча, шумских пожара, временских екстрема и промјене климе, аерозагађења, напада инсеката, патогених гљива, промјена услова земљишта, ерозије земљишта и других. Заштита биодиверзитета, везивање угљеника, рекреација и управљање сливовима су међу најзначајнијим еколошким и социјалним функцијама шума.

#### 2.3.1. Еколошке функције шума

**Заштитно-регулаторне функције** шума имају посебан друштвени значај. Заштитне функције у условима Републике Српске су сљедеће: противерозна заштита, заштита и унапређивање режима вода, заштита од нежељеног дејства вјетра, екстремних температура и сунчевог зрачења, регулација падавина, заштита од нежељених и

штетних имисионих дејстава, те остале заштитне функције (заштита пољопривредне производње, саобраћајница, заштита од буке, погледа и лавина итд.).

**Заштита вода** представља значајан сегмент еколошке функције шума. Деградација ресурса земљишта и вода је повезана са укупним квалитетом животне средине, а загађење воде и „ефекат стаклене баште“ су двије главне преокупације глобалног значаја. Водозаштитна функција шума и утицај шуме на квалитет и квантитет водних ресурса још није адекватно вреднован. Улога корисника/власника шума у очувању овог „сервиса“ још није довољно санкционисана од стране доносиоца одлука. Имајући у виду да већина квалитетних вода у Републици Српској потиче из шума и шумских подручја, неопходно је да се шумарство у будућности укључи као равноправан партнер у администрацију и управљање водама. У шумама са приоритетном функцијом заштите водотока и изворишта морају се примјењивати посебне мјере газдовања, контрола ерозионих процеса и њихово свођење у толерантне оквири. Конзервација земљишта и вода, у овом смислу, је значајна у мјери у којој лимитира развој шумарства и треба да представља саставни дио њиховог генералног развоја.



*Диверзитет високопланинске флоре*

**Заштита земљишта** подразумјева мноштво кључних станишних, економских, социјалних и културних функција, виталних за одржавање живота. Земљиште је витални ресурс који је изложен бројним процесима деградације и растућим притисцима. У циљу постизања циљева одрживог развоја, неопходна је заштита овог ресурса, у свим областима, што је препознато и прихваћено како у регионалним оквирима, тако и на интернационалном нивоу. У односу на претходно, стратегија заштите земљишта тематски укључује

посебно превенцију од ерозије, контаминације загађујућим материјама, смањења садржаја органске материје и процеса дезертификације.

**Заштита станишта и биодиверзитета** поставља се као примарни еколошки задатак због богатства шума Републике Српске биљним врстама, њиховом диверзитету и примарним ген-центрима који су јединствени у Европи. Шумски ресурси обухватају 205 аутохтоних врста дрвећа и жбуња (175 лишћарских и 35 четинарских), са примарним ген-центрима већег броја ендемских и ендемско-реликтних врста. Негативни утицаји на биодиверзитет рефлектују се у убрзаном губитку врста, што је случај и на глобалном нивоу, и деструкцији природних станишта. Овом процесу доприносе, првенствено, повећана загађивања из ваздуха, процеси ацидификације и текуће климатске промјене.



*Leontopodium alpinum* Cass. – Рунолист

**Шуме и промјене климе – регулација климе** утицајем шумских екосистема на климу представља основу глобалне борбе против отопљавања климата. Шуме Републике Српске, као и шуме читавог региона Западног Балкана, су изложене промјенама усљед процеса отопљавања и климатских поремећаја широких размјера. У Републици Српској се очекује повећање средње годишње температуре за 0,3 до 0,5 °C по декади односно 4-4,5°C до краја 21. вијека. Ако се оствари ово повећање, суше, градације инсеката и појава шумских пожара постају све вјероватније, а постојећи шумски покривач се може изгубити. У контексту шума и шумарства Републике Српске, овај утицај промјене климе на шумске екосистеме, значајан је у смислу изналажења рјешења адаптације и стратегија за ублажавање промјена

у погледу: продукције дрвне запремине, везивања угљеника, заштите биодиверзитета, количине и квалитета питке воде и других функција са проценом ризика и друштвено-економским посљедицама.

**Угроженост шума** шумским пожарима представља најјачи облик деструкције шума и шумских земљишта. На подручју Републике Српске у периоду 2003-2007. година деструктивним дјеловањем шумских пожара захваћено је 26.222 ha, а штетним дјеловањем олујног вјетра 11.457 ha. Према томе, деградација шума захваћена само са ова два фактора износи 3,7% површине шума у својини Републике Српске.

Значајнији проблеми еколошких функција шума су:

- Мјестимично присутни процеси водне ерозије и недовољна заштита изворишта и водозавхвата;
- Неизграђен систем мониторинга биодиверзитета шума и врједновања предјела;
- Непотпун мониторинг здравственог стања шума и земљишта;
- Издвајање заштићених подручја и добара углавном у шумама у својини Републике Српске ;
- Неизграђен систем мониторинга односа климатских промјена и шума и др.

### 2.3.2. Социјалне функције шума (рекреација, туризам, спорт)

У групу социјалних функција убрајају се: здравствене, естетско-декоративне, туристичко-рекреативне, васпитне, образовне, научне и др. Из групе социјалних функција посебан значај и функцију данас у Републици Српској имају шумски комплекси као што су Национални паркови, природни резервати, паркови дивљачи, меморијални комплекси и друго.

Анализа досадашњег газдовања и управљања са националним парковима у Републици указала је на проблеме и неке негативне оцјене од којих се могу истаћи:

- Недовољна активност на праћењу и контроли шумских ресурса;
- Недовољна финансијска улагања, сарадња и координација са републичким институцијама;
- Недостатак широког информисања и оглашавања;
- Слаба економска ефикасност када је у питању кориштење свих функција шума;

- Недостатак инфраструктуре за рекреацију, и слабе културне и образовне иницијативе;
- Недовољна заштита културних и историјских знаменитости и др.



Рафџини камп на Тари - Бришталовица, Фоча

Основни проблеми везани за социјалне функције шума су:

- Изражени притисци за промјеном намјене шума и шумског земљишта;
- Неизграђен систем вриједновања еколошких и социјалних функција шума;
- Недовољно искориштен туристички и рекреативни потенцијал шума;
- Уситњеност посједа приватних шума;
- Неповољан утицај других привредних грана на шуме;
- Необезбеђени извори финансирања, посебно за заштићене дијелове природе и др.

У оквиру шумарства РС није довољно посвећена пажња развоју урбаног шумарства чије тежиште интереса је усмјерено на остваривање добробити у еколошко-социјалном смислу, а његови главни задаци су побољшање животног простора (климатски услови, хидрологија, ваздух, бука, естетика и др.), осигурање површина у рекреативне и образовне сврхе, рециклажа и збрињавање отпада и одређени степен производње дрвне масе.

## 2.4. Стање газдовања шумама

Стање газдовања у Републици Српској може се оцијенити са сљедећим основним констатацијама:

- Република Српска је прихватила МСРФЕ процес јер је БиХ потписница Бечке конвенције 2003. године, а тиме и обавезе и принципе које из тога произилазе;

- Процес FSC сертификације газдовања шумама у Републици Српској је започео 2005. године у ШГ „Височник“ – Хан Пијесак, а од марта 2009. године Јавно предузеће је добило FSC сертификат за газдовање шумама за све шуме у својини Републике Српске;
- Планирање газдовања шумама засновано је на потреби успостављања оптималне производне основице (залихе) како би се осигурао принцип трајности;
- Планирање газдовања шумама је добро научно и стручно разрађено, али захтијева досљедну примјену. У нашим шумама најчешће се примјењује скупинасто-преборни систем газдовања.
- Полифункционални приступ коришћењу у процесу планирања, реализовања и контролисања газдовања није обезбијеђен у довољној мјери;
- Унапређивање стања шума превођењем издавачких у високе је недовољно;
- Средства за унапређење општекорисних функција шума не користе се у цјелости за дефинисане намјене;
- Не постоје планска одређења у вези са потребом проширене репродукције шума пошумљавањем површина које су биле изван посједа ЈПШ „Шуме Републике Српске“, а којих се одрекла пољопривреда као слабо продуктивних у оквиру екстензивног коришћења (садашњи обим пошумљавања је 800 ha);
- Заштита биоразноврсности као императив одрживости није у потпуности заживио при практичном газдовању шумама;
- Систем заштите шума (посебно превентивне) није на одговарајућем нивоу посебно у условима све већег утицаја и изражености различитих угрожавајућих фактора;
- Садашња отвореност шума не обезбјеђује равномјерно коришћење, обнову, његу и заштиту по површини, што концентрише реализацију радова на мањи, шумским комуникацијама отворени простор;
- Процес сертификације шума у својини Републике Српске је завршен, што није случај са приватним шумама.

Према Извјештају о извршењу производно-финансијског плана у 2009. години (ЈПШ) годишње се у шумама Републике Српске посијече око 2,94 мил. m<sup>3</sup> свеукупне (брutto) дрвне масе и из ње из-

ради око 2,09 мил.  $m^3$  различитих дрвних сортимената, од тога у:

- шумама у својини Републике Српске 1.699.242  $m^3$  или 81,8 %
- приватним шумама 290.705  $m^3$  или 14,0 %
- Индустијским плантажама 35.595  $m^3$  или 1,7 %
- НП Сутјеска 36.389  $m^3$  или 1,8 %
- НП Козара 15.455  $m^3$  или 0,7 %

Најзаступљенији сортимент из шума у својини Републике Српске су пилански трупци (трупци за резање). Они у укупном асортиману учествују са 46,3%. Огривно и целулозно дрво заједно партиципирају са 51,2 %, рудно и остало обло дрво са 2 %, фурнирски трупци за резање и љуштење са 0,4 % и ТТ стубови са 0,1 %. Уочљиво је мало учешће у асортиману најквалитетнијих трупаца (Ф и Л) и велико учешће најмање вриједних трупаца (целулозно и огривно дрво). Ако се један дио разлога за овакво стање може објаснити диктатом тржишта, које је задњих година гладно за огривним дрветом свих облика израде, онда се други дио разлога сигурно мора потражити у објективном квалитету залихе високих економских шума. У поређењу са шумама у својини Републике Српске, у приватним шумама је мање учешће вриједнијих сортимената у производном асортиману.

Питање отворености шума заслужује посебну пажњу, не само када је ријеч о шумама у својини Републике Српске него и о свим другим шумама и шумским земљиштима Републике Српске. Због ниске отворености шума, етат се не реализује на цијелој површини шумскопривредних подручја. Ниска отвореност шума има за посљедицу повећање транспортних дистанци у фази примицања и привлачења израђених дрвних сортимената, те с тим у вези, повећање трошкова транспорта и обима штета изазваних примјеном механизације. Због ниске отворености, отежане су мјере заштите шума, посебно од пожара, недовољно су валоризоване еколошке и социјалне функције наших шума, успорен је развој руралних подручја. Просјечна отвореност шума у својини Републике Српске шумским камионским путевима износи 6,0 km/1.000 ha (Извор: Катастар саобраћајница, 2009). Ако упоредимо просјечну отвореност наших шума са отвореношћу у земљама средње Европе, долазимо до закључка да су наше шуме веома слабо отворене.



Новоизрађени шумски камионски пут на Тисовцу – Ш.Г. „Чемерница“, Кнежево (горе десно – Шумски камионски пут у блоковима кречњака – Бјеласица, Гацко)

## 2.5. Стање дивљачи и ловства, коришћење недврних производа и услуга

Ловна привреда се у Републици Српској одвија у оквиру 87 ловишта, на укупној површини од 2.433.000 ha, од чега је ловна површина 2.207.000 ha, неловна 227.000 ha, а под шумом је 1.098.000 ha. У ловној привреди је стално запослено 321 радник од чега, шумарских инжењера и техничара 52, ловочувара и лугара 179, радника на узгоју дивљачи 24 и административних и осталих радника 67.



*Tetrao tetrix* L. – Тетријеб



Производни потенцијал већине ловишта у односу на аутохтоне (одговарајуће врсте) је на високом нивоу и са високом бонитетном вриједношћу. Недовољно вођење рачуна о очувању и заштити дивљачи проузроковало је:

1. Незадовољавајућу бројност основних врста ловне заштићене посебно високе дивљачи. Бројност неких врста је на критичном нивоу (нпр. Тетријев велики) или је таква да би бар тренутно требало забранити лов, а садашња бројност да се прихвати као основно иницијално матично јато.
2. Незадовољавајући квалитет, полну и старосну структуру, што је дијелом условљено и недовољном бројношћу.

У **недрвне** (остале) шумске производе према важећем Правилнику о недрвним шумским производима спадају:

- **биљног поријекла:** плодови и сјеме, љековито и јестиво биље, индустријско биље, чистицац, тресет, смола, трска, лика, шишарке, украсно шибље, гљиве, сокови (из стабала брезе и јавора), различити органи биљака (коријен, кора, лишће, плодови и др.) који се користе у кожарској индустрији (танин), шумска паша, ливадска трава и др;
- **животињског поријекла:** пчеле и њихови производи, пужеви, пијавице, глисте, производи лова и риболова, змије (отров, коже, месо) и др;



Шумски пуж (*Gastropoda*)

- **производи неживе природе**, првенствено из воде и земље: камен, шљунак, пијесак, кречњак, (за креч), глина и иловача (за циглу и цријеп), угаљ, црница, хумус, љековите воде и блата, итд.

Процјењује се да на нашим просторима расте више од 400 врста љековитих и ароматичних

биљака (Стратегија развоја пољопривреде Републике Српске до 2015). Самоникло љековито биље сакупља велики број људи. Процјењује се да се љековитим биљем на разне начине данас бави у Републици Српској неколико хиљада људи. У 2004. години у плантажном систему гајења љековитог биља у Републици Српској било је око 800ха, док је прије 4-5 година готово да и није постојала плантажна производња. Увођењем подстицајних мјера, ова производња почела се брже развијати. Данас у свијету све више расте потреба за љековитим биљем, које се користи на разне начине: чајеви, фармацеутске сировине за производњу лијекова, етерична уља, индустрија козметичких препарата итд. Захтијева се производ са сертификатом и произведен на органски начин. Највеће свјетско тржиште љековитим биљем је Европска Унија, иако је она и велики произвођач и заснива производњу на око 63.000 ха. Бржи развој области љековитог биља тренутно ограничава низ фактора који се перспективно морају отклонити, а односи се на сљедеће:

- Тржиште сакупљених и произведених љековитих и ароматичних биљака је неорганизовано;
- Законска регулатива није цјеловита, и није усаглашена са регулативом земаља ЕУ, посебно у дијелу заштите биодиверзитета;
- Површине под плантажним љековитим биљем су мале, а сакупљачка дјелатност се одвија спонтано и стихијски, па је тиме и ирационалан приступ коришћењу осталих производа како са еколошког тако и са економског аспекта;
- Сакупљачи и произвођачи нису у довољној мјери едуковани за ову дјелатност по стандардима ЕУ;
- Тренутно је мали број стручњака из ове области који би могли дати добру стручну подршку произвођачима на терену;
- Недовољан је број објеката за прихват, складиштење, дораду и паковање;
- Није урађена инвентаризација биодиверзитета у циљу заштите корисних али ријетких и угрожених врста;
- Отежан плански приступ, с обзиром на сложену природу шуме и њеног окружења, односно сложену природу појединачних јединки флоре и фауне чије скупљање и брање не угрожава њихов опстанак и др.

## 2.6. Бесправне активности у сектору шумарства

Република Српска се суочила са порастом илегалних активности у области шумарства након рата 1992-1995 године. Наиме шумарски сектор није био поштеђен од незаконитих сјеча јер контролни механизми заштите шума од крађе нису били још развијени. Слабост правне структуре и низак стандард живота изњедрили су другу врсту незаконитости које укључују корупцију. Иако обим илегалних активности у сектору шумарства није прецизно познат, консензус међу заинтересованим странама је постигнут са циљем спречавања бесправних активности. То је утицало да се 2005. године донесе Акциони план за борбу против илегалних активности у сектору шумарства и прераде дрвета. Акциони план има за циљ борбу против свих облика илегалних активности у сектору шумарства укључујући и крађу и корупцију.

Најзначајније бесправне активности у сектору шумарства се односе на:

- Бесправне (илегалне) сјече стабала;
- Изазивање пожара;
- Оштећивање дубећих стабала;
- Крађу ШДС са стоваришта;
- Одржај – узурпације шума и шумског земљишта;
- Сјеча стабала у приватним напуштеним шумама;
- Бесправно коришћење шумских ресурса, изворишта и водних токова;
- Илигелни промет ШДС и др.

## 2.7. Организација и подршка сектору шумарства

Народна скупштина Републике Српске, као централна институција парламентарног уређења Републике Српске, остварује уставотворну и законодавну власт. Везано за сектор шумарства, Народна скупштина доноси Законе, друге прописе и опште акте, затим план развоја, просторни план и буџет. Народна скупштина доноси Стратегију развоја шумарства која представља основу за израду Шумарског програма Републике. У оквиру Народне скупштине постоји 19 сталних одбора, од којих се два најдиректније баве разматрањем, предлагањем и рјешавањем питања из области шумарства, и то: Одбор за пољопривреду, шумарство и водопривреду и Одбор за

заштиту животне средине. Министарство пољопривреде, шумарства и водопривреде РС има шест ресора, од којих је један Ресор за шумарство и ловство. За обављање одређених стручно-техничких и контролних послова основана је Агенција за шуме.

**Републичка шумарска инспекција** која се налази у оквиру Републичке управе за инспекцијске послове врши надзор над спровођењем прописа из области шумарства и ловства.

**Јавно предузеће шумарства „Шуме Републике Српске“ а.д.**, обавља послове на основу Уговора који закључује са Министарством пољопривреде, шумарства и водопривреде, уз претходну сагласност Владе РС. Јавно предузеће шумарства организовано је као акционарско друштво (друштво капитала) у складу са Законом о јавним предузећима. Имовина Јавног предузећа шумарства је у својини Републике. У саставу Јавног предузећа налазе се 23 шумска газдинства: „Центар за газдовање кршом“, Требиње; „Истраживачко-развојни и пројектни центар“ Бања Лука; Сјеменско-расаднички центар „Добој“, Добој и Генерална дирекција, Соколац.

Институционални и организациони оквир шумарског сектора Републике Српске практично је комплетиран и он одговара сличним моделима у Европи. Са шумарством су повезане и невладине организације које заступају различите аспекте друштвеног живота. У оквиру Привредне коморе дјелују гранска удружења Удружење шумарства и Удружење прераде дрвета.

Главна подршка друштвене заједнице сектору шумарства огледа се у издвајању средстава за „проширену репродукцију“ шума.

## 2.8. Привредни и заштитни аспекти сектора шумарства

Привредна (економска) функција подразумијева производњу дрвета и других шумских производа, укључујући и ловну дивљач ради остваривања прихода. Привредни аспект сектора шумарства у домену газдовања шумама у својини Републике Српске јасно се уочава на бази финансијских резултата пословања ЈПШ „Шуме Републике Српске“ односно на основу структуре оствареног прихода и расхода. Главни извор пословног прихода за ЈПШ чини реализација шумских дрвених сортимената. Приход од лова партиципира у пословном приходу око 0,1 %, док приход од реализације

осталих шумских производа у потпуности изостаје.

**Инфраструктура – отвореност шума:** Отвореност (приступачност) шума се посматра у контексту минималног, односно оптималног нивоа потребног за рационално управљање и газдовање шумама. Приступ шумама отежава јако мала отвореност шума.

**Кориштење биомасе за добивање топлотне енергије:** У Републици Српској постоје велике могућности за коришћење постојеће биомасе у шумама и за проширење ланца вриједности у шумарству. Сада не постоји инвентура неискориштенe биомасе као потенцијала енергетског ресурса. Производња на бази биомасе (пелети, дрвени угаљ, брикети и др.) није довољно развијена.



*Биоенергетски засад шийоле*

**Шумске плантаже:** Постоје услови за подизање плантажа брзорастућих врста. ЈПШ „Шуме Републике Српске“ има мали број плантажа и неходно је да развије програме за подизања плантажа, а посебно брзорастућих лишћара а нарочито плантажа топола и енергетских засада.

**Недрвни шумски производи:** Постоје значајни потенцијали недрвних производа који се недовољно користе и не постижу се задовољавајући економски ефекти.

**Туризам (планински и здравствени) и рекреација:** Потребно је развијати све облике планинског и здравственог туризма, који засада нису заступљени.



*Туристички центар Плива – Шийово*

**Ловство:** Распоживи подаци о ловним ресурсима говоре да се ради о значајним ресурсима, чији пуни потенцијал није у довољној мјери искоришћен.

**Извођење радова у шумарству:** Потребна су значајна кадровска, технолошка и информацио-на побољшања у предузећима које изводе радове са циљем ефикаснијег и ефективнијег пословања.



*Самарица*



*Зілобни трактор у фази привлачења шумских дрвних сортимената*



Жичара у рагу

**Дрвна индустрија:** Дрвна индустрија (производња резане грађе и плоча и финалних производа од дрвета) представља најважније подсекторе у сектору прерађивачке индустрије Републике Српске. Производња се заснива на самообновљивим домаћим сировинама (шумарство), радно је интензивна и главни извозник у Републици Српској. Сектор дрвне индустрије обиљежава велики број малих предузећа и мали број великих прообрађивача а слично је стање и у индустрији намјештаја. Индустријска прерада дрвета у Републици Српској у задњих двадесет година биљежи негативне економске трендове, што се огледа у смањивању производње, укупног прихода, извоза, броја радника, те повећањем губитака. Међутим, индустријска прерада дрвета располаже с инфраструктуром, сировинском основом, радном снагом и традицијом пласмана на одређена тржишта. Технологија међутим заостаје за технологијама других европских држава, нарочито у пиланама и сектору производње намјештаја.

ЈПШ „Шуме Републике Српске“ су водећи добављач обловине за дрвну индустрију у Републици Српској (око 94%). Та ће се ситуација наставити и даље због обима, квалитета и расцјепканости снабдјевања из приватних шума. Укупан капацитет пиланске индустрије је три пута виши од дозвољене годишње сјече у нашим шумама.

## 2.9. Маркетинг и финансирање сектора шумарства у Републици Српској

Закон о јавним предузећима прописује, између осталог, да Скупштина јавног предузећа (чије послове обавља Влада РС) доноси план пословања, програм инвестиција за плански период и одлучује о расподјели годишње добити и покрићу губитака и даје сагласност на цјеновник јавног предузећа.

Садашње цијене трупаца подстичу развој примарне прераде дрва и пораст броја пилана, јер се у нискоакумулативној фази прераде дрвета остварује највиши степен капитализације уложених средстава због велике разлике у цијени полупроизвода на домаћем и иностраном тржишту. Садашње административно уређене цијене дрвне сировине утичу на повећање извоза сировине као и извоза полупроизвода, а смањују степен финализације, што је у супротности с економским одређењем

Владе Републике Српске. Политика слободног формирања цијена поткријељена је и чињеницом да се приликом продаје трупаца знатно више цијене постижу када се трупци продају путем јавног надметања него када се продаја обавља путем уговора. Пратећи свјетске трендове тј. омогућавајући слободно формирање цијена за необрађено дрво на тржишту Републике Српске, укључујемо се равноправно у међународне економске токове, стварају се услови за повећањем конкурентности робе из Републике Српске на свјетском тржишту уз отварање нових могућности наше економије, посебно у извозно оријентисаном дијелу.

Законом о шумама предвиђено је прикупљање средстава посебних намјена по основу унапређења општекорисних функција шума у износу од 0,07% у односу на укупан приход, који су обавезни уплаћивати сва правна лица која своју дјелатност обављају на територији Републике, као и пословне јединице или дијелови правних лица чије је сједиште ван Републике. Закон о шумама је непрецизно дефинисао намјену ових средстава посебног карактера (проширена репродукција) као и пласман тих средстава.

Корисник шума и шумског земљишта у својини Републике дужан је да плаћа накнаду за коришћење шума и шумског земљишта у висини од 10% финансијских средстава остварених продајом шумских дрвних сортимената, утврђеним по

цијенама у шуми на пању по цјеновнику корисника. Ова накнада уплаћује се на рачун јавних прихода Републике, а сва прикупљена средства накнаде за коришћење шума и шумског земљишта пласираће се поново у шуму у својини Републике.

Корисник шума и шумског земљишта у својини Републике дужан је да плаћа накнаду за развој неразвијених дијелова општине са које потичу продати сортименти у износу од 10% финансијских средстава остварених продајом шумских дрвних сортимената, утврђених по цијенама франко утоварено на камионском путу за одређену календарску годину у шумама које су додијелене на коришћење. Ова накнада уплаћује се на рачун јавних прихода општине или града, а може се трошити за развој неразвијених подручја општине или града према програму и правилнику који усваја надлежни орган јединице локалне самоуправе.

Корисник закупа дужан је да плаћа накнаду за закуп шумског земљишта у својини Републике на рачун јавних прихода Републике. Основица за обрачун ових средстава је износ наплаћене закупнине, што ће се регулисати Уговором о закупу који ће се закључити на основу прописа који доноси Министар. Прикупљена средства по основу закупа шумског земљишта користеће се за куповину и подизање нових шума у својини Републике. Корисник експропријације над шумом и шумским земљиштем у својини Републике у складу са законом уплаћује накнаду за изузимање земљишта из шумске производње на рачун јавних прихода Републике.

## 2.10. Прерада дрвета и дрвнопрерађивачки капацитети

Подсектор индустријске прераде дрвета у Републици Српској чини велики број дрвопрерађивача. Међу њима 429 испуњава услове предвиђене Правилником о минималним техничко-технолошким условима за рад пилана, које је прописало Министарство привреде, енергетике и развоја Републике Српске.

На основу анализе може се закључити да се пиланска индустрија Републике Српске карактерише са превеликим капацитетом у односу на расположиву сировинску базу, док се највећи пилански погони углавном налазе у губицима. Неравнојеран је однос примарне производње

резане грађе у поређењу са финалним производима, што има за посљедицу слабије искоришћење дрвне запремине и нижу вриједност производње. Такође није дефинисан модел оптималне дистрибуције сировине до крајњих корисника, посебно када је ријеч о алиментирању сировина за погоне који се налазе у границама шумскопривредног подручја. Формирање цијена не почива на анализи кретања на тржишту и односа понуде и потражње. Пиланска индустрија је неспремна да апсорбује сировину тањих средњих пречника, укључујући и проредни материјал из култура, што може да има далекосежне посљедице на приход шумарског сектора у блиској будућности.

Недовољан капацитет погона за производњу фурнира у Републици Српској, један је од разлога што се значајне количине веома вриједних фурнирских трупаца само „призмирају“, у таквом облику извозе из Републике и даље дорађују на другим тржиштима, чиме се Република лишава значајног прихода, а домаћа индустрија намјештаја остаје без вриједне и квалитетне сировине. Капацитети финалне прераде дрвета су веома скромни и недовољни. Такође нема довољно развијене хемијске прераде дрвета и капацитета за прераду целулозног дрвета. Због таквог стања и због непостојања адекватних прерађивачких капацитета пропада велика количина дрвне запремине или смо принуђени на извоз полупроизвода и сировина чијом прерадом би обезбједили знатно већи профит. Због тога је потребна стимулација и усмјеравање од стране надлежних Министарстава за развој нових прерађивачких капацитета способних за хемијску прераду дрвета.

## 2.11. Образовање, научно-истраживачки и развојни рад у шумарству

У Републици Српској се образовање у сфери шумарства одвија на два нивоа – средњошколском и универзитетском. Постоји девет средњих школа у којима се образују ученици за стицање звања шумарски техничар и техничар за обраду дрвета.

Шумарски факултет у Бањој Луци једина је високошколска установа такве врсте у Републици Српској. Од школске године 2007/2008 студије трају три године и одвијају се по критеријумима тзв. „болоњског процеса“. Садашњи кадровски и технички капацитети Факултета нису у потпуности довољни за сериозно бављење шумарском науком, нарочито у њеном фундаменталном дијелу.



Оліедна површина Шумарскої факултета из Бања Луке - Пауновица, Кнежево

Шумарски факултет у Бањој Луци укључен је у мрежу научно-истраживачких центара, који су основани под покровитељством Међународног шумарског института – EFI (*European Forest Institute*), са сједиштем у Финској, а са циљем афирмације пројеката из области шумарске политике и економике. Факултет је од 2008. године члан међународног конзорцијума шумарских факултета Југоисточне Европе (COPPFORSEE), који је формиран да би се бавио проблематиком газдовања изданачким шумама у овом подручју.

„Истраживачко-развојни и пројектни центар“ (ИРПЦ) из Бања Луке, најстарија је пројектантска кућа уопште у Републици Српској, основана 1972 године у оквиру „Инцел“-а под именом „Биро за пројектовање у шумарству“. Данас ИРПЦ представља један од организационих дијелова ЈП „Шуме Републике Српске“. Основна дјелатност ИРПЦ-а је: израда шумскопривредних основа за Шуме у својини Републике Српске и приватне шуме, израда ловних основа, пројеката објеката нискоградње и високоградње, израда инвестиционо-техничке документације и других пројеката и програма.

Непостојање Института за шумарство, ловство и дрвну индустрију умањује могућности научно-истраживачког рада.

## 2.12. Међусекторска сарадња и односи са јавношћу

Бројне интересне стране повезане су са сектором шумарства: власници и корисници шума (власници приватних шума, јавно предузеће за газдовање шумом, национални паркови и др.), произвођачи и прерађивачи шумских производа

(дрвна индустрија и индустрија целулозе, мала предузећа и занатске радње, предузећа за извођење радова у шумарству, произвођачи еколошке здраве хране, пољопривредни произвођачи и др.), корисници здравствених и рекреационих функција шума, туристичке организације, локалне заједница и становништво посебно у руралним подручјима, корисници ловних и рибарских подручја, владине и невладине организације, као и појединци. Сарадња заинтересованих страна и међусекторска сарадња у процесу заједничког доношења одлука и подјели одговорности јесте добровољни процес који је за шумарство веома значајан, нарочито у дефинисању шумарске политике, планирању и реализацији газдовања шумама.

Основне уочене слабости у успостављању и одржавању механизма за ефикасно прикупљање, похрањивање, анализирање и ефикасну размјену информација унутар сектора шумарства и између осталих сектора, као и подизања свијести најшире јавности о важности шума и шумарства за друштво у цјелини уз активно учешће свих интересних група су:

- нису обезбјеђене институционалне и материјалне претпоставке за успостављање система размјене информација и ефикасне комуникације са другим секторима и унутар сектора шумарства у Републици и на међународном нову;
- не постоји План односа са јавношћу за сектор шумарства који би задовољио све заинтересоване стране, а који би укључио и програм подизања свијести јавности;
- не постоји програм сарадње са невладиним организацијама, као партнера Владе, у информисању јавности у спровођењу циљева шумарске политике и унапређења стања шума, као и подизања еколошке свијести;
- не постоји програм стручног усавршавања особа задужених за односе са јавношћу везано за подизање свијести јавности и саопштења намјењених свим заинтересованим секторима;
- није успостављена стална комуникација са локалном заједницом.

У класификацији привредних дјелатности шумарство није класификовано као посебна привредна грана од 1965. године. То је утицало на успоравање развоја шумарства и привредних дјелатности везаних за овај сектор. Због тога и општих принципа руралног развоја ЕУ (Заједничка пољопривредна политика ЕУ - CAP) стратегија

развоја шумарства треба да обезбједи несметан и уравнотежен развој у свим руралним а нарочито шумским подручјима Републике Српске.

Основна улога сектора шумарства у руралном развоју дефинисана је Стратешким планом руралног развоја Републике Српске 2010-2015. године .

Међународна сарадња у шумарству Републике Српске своди се заправо на сарадњу Шумарског факултета у Бањој Луци и Јединице за имплементацију пројеката у шумарству са међународним институцијама. Томе се још може додати сарадња ЈП „Шуме Републике Српске“ са словачком компанијом „SGS“ на плану имплементације међународног FSC стандарда ([www.fsc.org](http://www.fsc.org)), као и сарадња са свим предузећима шумарства у околним државама. Јединица за имплементацију пројеката у шумарству (PIU) формирана 1998. године. Од оснивања до данас PIU шумарства Републике Српске је била ангажована на три велика пројекта и то:

1. Пројекат шумарства (1998-2003) - Финансирао ЕУ као донацију и WB као IDA кредит и као имплементатор новрвешког гранта;
2. Пројекат развоја и заштите шума (FDCP) (2003-2008) – Финансиран преко IDA кредита и италијанског гранта;
3. Пројекат развоја и заштите шума (FDCP) (2008-2011) – додатно финансирање.

На основу анализе међународне сарадње у сектору шумарства може се закључити да је наше шумарство недовољно заступљено у међународним тијелима, комитетима, радним групама, семинарима и конференцијама. Страни стручњаци су недовољно присутни код нас, а још није започела сарадња са Европском економском комисијом и FAO-ом о испуњавању упитника за шуме и шумске производе. Када се то деси, то ће значити испуњавање EUROSTAT стандарда за Европски информациони систем у шумарству (EFIS).

### 2.13. Swot анализа за одрживи развој шумарства Републике Српске

На основу извршене SWOT анализе (Прилог бр. 1) утврђују се следећи кључни проблеми развоја шумарства Републике Српске:

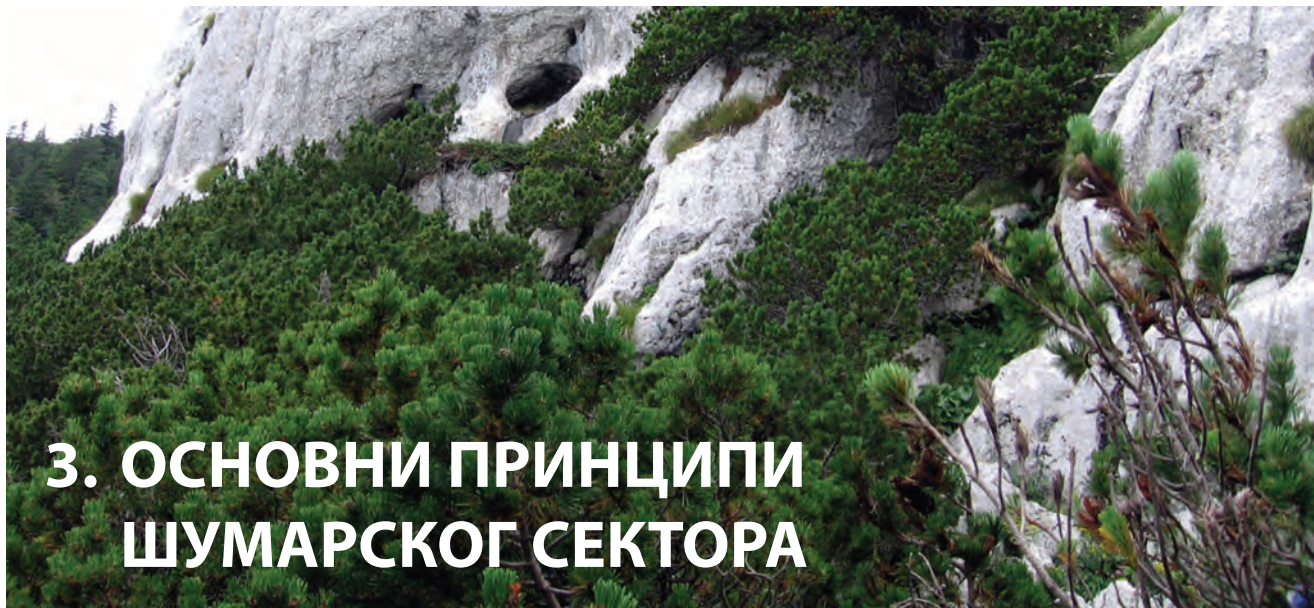
1. Законодавство и политика у шумарству РС није усклађено са захтјевима одговарајућих међународних споразума и стандарда. Шумарство је неоправдано изгубило свој статус

у извршној власти РС јер нема посебног Министарства.

2. Планирање управљања и газдовања шумским екосистемом РС није усклађено са његовим вишенамјенским (еколошким, економским и социјалним) функцијама.
3. Стање шумског фонда у погледу структуре површина, залиха и прираста није у складу са природним потенцијалима шумског екосистема.
4. Расположиви потенцијали шумског екосистема не користе се сврсисходно и ефикасно.
5. Није успостављена оптимална биолошка равнотежа, отвореност комуникацијама и одрживо коришћење шумског екосистема у функцији заштите животне средине.
6. Нема глобалног праћења и евалуације стања заштите шума од биљних и других болести, као и утицаја климатских промјена.
7. Систем образовања кадрова у шумарству и научно-истраживачки рад нису изграђени у складу са потребама функционисања и одрживог развоја шумарства.
8. Систем финансирања у шумарству није у складу са потребама одрживог развоја ове вишенамјенске дјелатности



Група стабала јеле (*Abies alba* L.) – прашума Перућица

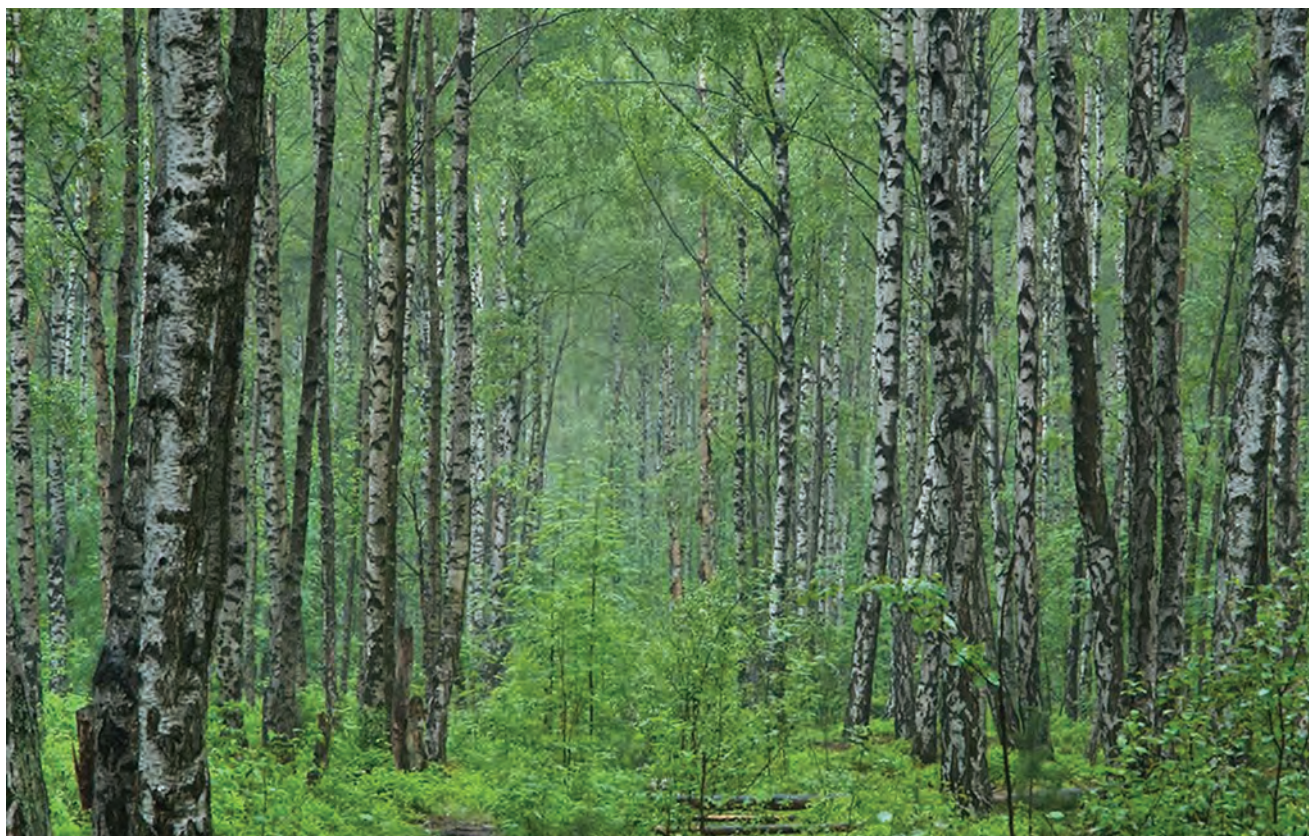


## 3. ОСНОВНИ ПРИНЦИПИ ШУМАРСКОГ СЕКТОРА

Основни (општи) принципи шумарског сектора Републике Српске заснивају се на анализи стања шума и шумарства, њиховим потенцијалима, SWOT анализи и усвојеним међународним принципима. У основна начела одрживог управљања и коришћења свеукупних материјалних и кадровских ресурса у области шумарства и повезаних дјелатности, спадају принципи и критеријуми шумарске струке и науке, уважавајући при томе права и обавезе свих заинтересованих страна и међународне стандарде за унапређење квалитета живота људи уопште.

### 3.1. Одрживост развоја шума и шумарства

Главна премиса шумарског сектора је одрживост развоја шума и шумарства које подразумева управљање и газдовање шумама и шумским земљиштем на такав начин и у таквом степену, да се очува биодиверзитет, а продуктивност, обнављање, виталност и потенцијал шума да буду на нивоу којим би се задовољиле одговарајуће еколошке, економске и социјалне потребе за данашње и будуће генерације, а да се при томе на угрозе и не оштете неки други екосистеми. Општи прин-





цип одрживом газдовању и развоју свих типова шума треба да се заснива на следећим критеријумима:

1. Газдовање шумама и шумским земљиштем на основу еколошки оптималних поступака усклађених са међународним критеријима, а у циљу испуњавања социјалних, економских, еколошких потреба садашњих и будућих генерација;
2. Јачање и развој институција и програма газдовања, очувања и потрајног развоја шума и шумског земљишта;
3. Заштита еколошки репрезентативних и јединствених шума укључујући прашуме или старе шуме, културно, духовно, историјско, религијско и друго богатство;



Манастир Свешће Тројице – Сасе

4. Интеграција заштите и очувања шума и њиховог одрживог развоја са економским тржишним и другим релевантним политикама;
5. Подстицање научних истраживања и међународне сарадње;
6. Очување разноврсности шумских екосистема, врста и гена у функцији боље адаптабилности истих;
7. Учешће заинтересованих страна код планирања и имплементације програма развоја шумарства.

За одрживи развој шума и шумарства потребна је стимулација програма који фаворизирају традицију досадашњег газдовања засновану на принципу континуитета газдовања шумама уз употпуњавање овог принципа савременим трендовима јединственог система планирања, мониторинга, обнове и вишенамјенског коришћења шума у одрживом власништву.

## 3.2. Мултифункционалност шума

Бројне и веома различите карактеристике шуме условљавају њену трајну мултифункционалност везану за широк спектар производа и услуга које нуде шуме и шумска земљишта. Вредновање шумских ресурса, производа и услуга у монетарном смислу је веома компликовано али је основа за одређивање приоритета управљања шумама, улагања у шуме и праведну подјелу користи коју генеришу шумски екосистеми. Мултифункционалност шума се генерише преко еколошких, економских и социјалних функција. Потребно је да се сектор шумарства развија на принципу интегралног планирања равнотеже мултифункционалности шума

### ПРИНЦИП 1

Интегрално екосистемско планирање  
мултифункционалности шумских екосистема

Критеријуми:

1. Одрживост развоја економских, еколошких и социјалних функција;
2. У оквиру подстицања одрживог вишенамјенског газдовања шумама неопходно је укључивање обавеза и иницијатива за унапређење свих функција шума нарочито оперативно кроз методологију израде ШПО;
3. Успостављање, одржавање и побољшавање квалитета биолошке равнотеже у односу на еколошке функције шумских екосистема;
4. Планирањем газдовања треба омогућити побољшање конкурентности шумарства уважавајући привредну структуру Републике Српске дефинисањем циљева који се односе на повећање нивоа коришћења шума у оквиру руралних шумских подручја;
5. Планирањем и пројектовањем требају се подстицати заштита, обнова и очување природних шума;
6. Планирањем треба инсистирати и подстицати рационално газдовање шумским ресурсима уважавајући растуће потребе за производима шума, дрветом и осталим (недрвним) производима из шума, очувањем природе и њеном заштитом од даљне деградације;
7. Планирањем треба подстицати побољшање услова живота и омогућавање веће разноликости код остваривања прихода од шума и шумарства у руралној економији у циљу зау-

стављања депопулације руралних простора и стварања претпоставки за дислокацију и диверсификацију разних видова шумарских дјелатности из урбаних према руралним подручјима;

8. Планирањем треба уважити улогу шума у ублажавању климатских промјена те значај истих у складиштењу CO<sub>2</sub>;
9. Планирањем треба подстицати разноликост шумских екосистема, врста и гена;
10. Планирањем треба повећати производне функције шума (дрвних и недрвних производа).

### 3.3. Рурални развој и шуме

Шумарство представља веома значајну привредну дјелатност са аспеката развоја руралних подручја Републике Српске. Због тога је неопходно равноправно укључивање шумарства у планирање руралног развоја Републике Српске. Рурална шумска подручја Републике Српске су значајан ресурс за укупни материјални и друштвени развој, за живот, рад и боравак људи што у корелацији са Стратешким планом руралног развоја РС подразумјева радикалне промјене у развоју руралног простора и захтијева битно побољшање услова рада и живота становништва. Шуме омогућавају услове за живот у руралним подручјима (запошљавање), приватним власницима нуде

значајну економску сигурност, обезбјеђују потребе за гревом и грађевинским материјалом, за дрвним и недрвним производима, те пружају могућности за рекреацију и туризам и стварају основ за предузетништво и нова радна мјеста у складу са локалним потребама. Усвојеним стратешким планом руралног развоја РС (2010-2015) дефинисани су принципи и циљеви развоја сектора шумарства у руралним подручјима те се овдје посебно не истичу.

### 3.4. Јавност информација у шумарству

Општи међународни захтјеви за јавност информација о одрживом газдовању шумама и испорука одговарајућих информација као и извјештавање о њима произилазе из МСПФЕ одлука и одговарајућих критеријума и индикатора одрживог газдовања шумама, инвентуре шума као и цертификованих принципа. FAO захтјева периодично извештавање о стању шумских ресурса на основу одговарајућих индикатора, да би се добила процјена стања умјерених и бореалних шумских ресурса (TBFRA) или глобалних шумских ресурса (FRA). За земље у транзицији такозвани ICP мониторинг шума је погодан механизам сакупљања великог броја информација које су дефинисане као обавеза у оквиру CLRTAP. Такође, постоји општа обавеза за увођење мониторинга шумског биодиверзитета, утемељеног на CBD.



### 3.5. Учешће интересних група

Интегративни процес односно сарадња представља процес заједничког доношења одлука уз учешће свих заинтересованих страна и подјелу одговорности код спровођења тих одлука. Партиципација у том смислу јесте добровољни процес, гдје учесници размјењују информације, износе своја мишљења и артикулишу своје интересе, утичући тако на донесене одлуке, али и на резултате спроведених мјера. Овакав приступ за шумарство је веома значајан, нарочито у дефинисању стратегије развоја шумарства, планирању и реализацији планова газдовања шумама. Он се односи на сарадњу између сектора Владе и привреде, републичких и локалних институција, те између јавног, приватног сектора и цивилног сектора.

Учешће заинтересованих страна у имплементацији стратегије развоја шумарства укључујући и локалне, регионалне заједнице, затим индустрију, привредне дјелатности које зависе од шумарства, невладине организације и појединце представља један од најважнијих сегмената за развој шумарства. За успјех имплементације стратегије неопходно је повјерење интересних група и сродних привредних дјелатности које се може развијати изградњом нових институционалних односа, унапређењем њихове ефикасности, транспарентности и професионализма. Да би омогућили институционални дијалог између заинтересованих страна и институција сектора шумарства на републичком и локалном новоу основан је Савјет за шумарство.

### 3.6. Повећање површине и производности шума

Шумске културе и плантаже могу дати низ еколошких, социолошких и економских користи. Мјерама његе односно проредама у вјештачки подигнутим састојинама допринијели би поправљању стања, посебно квалитета и продуктивности. Побољшањем структуре квалитета шума и повећањем њихове залихе директно се утиче на повећање економске вриједности шума. Далеко већи су непосредни очекивани ефекти у односу на увећану виталност и стабилност конкретних категорија шума. Производност у изданацким шумама је ниска и производни ефекат у овој категорији шума је незадовољавајући. Користећи методе његе, индиректне конверзије и рекон-

струкције могуће је побољшати продуктивност, обнову и квалитет изданацких шума.

Потребно је вршити надзор и сертификацију шума који одговарају нивоу и интензитета газдовања ради процјене стања шуме, приноса шумских производа, надзорног ланца, активности газдовања и њиховог социолошког и еколошког утицаја.

#### ПРИНЦИП 2

##### Повећање површине шума, производности и квалитета залихе и прираста

Критеријуми:

1. Подизање нових шума на површинама подесним за пошумљавање и газдовање;
2. Избор врста за пошумљавање вршити на основу усклађености биоеколошких особина врста и услова станишта а предност давати аутохтоним врстама дрвећа;
3. Дефинисати регионе провенијенција (сјеменске зоне) са циљем коришћења сјемена и садног материјала у сличним еколошким условима;
4. На подесним стаништима подизати плантаже са циљем интензивне продукције биомасе у ширем контексту ријечи;
5. Унапређењем сјеменско-расадничке производње обезбједити квалитетан садни материјал за подизање нових шума,
6. Гајењем шума потребно је давати предност природним, структурно разнодобним, мјешовитим састојинама генеративног поријекла са јасним циљевима газдовања који се морају демонстрирати у процесу израде и имплементације ШПО;
7. Потребно је досљедно примјењивати системе газдовања шумама, начине природног обнављања и његе шума у складу са еколошко – вегетацијским и производним карактеристикама типова шума;
8. Потребно је вршити конверзију изданацких и деградираних шума у виши узгојни облик;

### 3.7. Газдовање шумама

Активности газдовања морају подстицати ефикасно кориштење вишеструких производа и услуга шуме како би се осигурала економска одрживост и широки спектар еколошких и социолошких ко-

ристи. Потребна је актуализација методологије планирања у шумарству и јачање учешћа заинтересованих страна и транспарентност планирања газдовања шумама. Газдовање треба бити усклађено са укупним приоритетима, прихватљивим еколошким смјерницама у складу са међународно прихваћеним методологијама и критеријумима. Дугорочни стратешки циљеви газдовања и средства за њихово постизање морају бити јасно назначени.

### ПРИНЦИП 3

Оптимално коришћење укупних потенцијала шумских екосистема у складу са потребама друштва (принцип континуитета газдовања заснован на континуитету прихода и продукције)

Критеријуми:

1. Газдовати по принципу континуитета продукције односно предузимати мјере за повећање прираста и трајно што већег приноса;
2. Газдовати по принципу континуитета прихода односно предузимати мјере за формирањем таквог састава шуме из којег ћемо добијати уједначену количину дрвета како по количини тако и по квалитету, а у складу са потребама тржишта;
3. Потребно је вршити надзор који одговара нивоу и интезитету газдовања ради процјене стања шуме, приноса шумских производа, надзорног ланца, активности газдовања и њиховог социолошког и еколошког утицаја;
4. Потребно је примјењивати екосистемски приступ газдовању који гарантује да ће стање шумских ресурса бити компатибилно са дугорочном одрживошћу шума.

### 3.8. Приврженост међународним обавезама и споразумима

Хармонизација домаћег шумарског законодавства и праксе са међународним треба да се базира на богатој шумарској традицији Републике Српске те богатству њених јединствених и очуваних шумских екосистема који представљају значајну вриједност у Европи. Код управљања, газдовања и коришћења шума и шумског земљишта морају се поштивати сви примјењиви закони, међународни уговори и споразуми који су потписани.

Темељне међународне обавезе и иницијативе на подручју заштите и одрживог развоја шумарства и очувања биодиверзитета (Рио, 1992), Глобалним шумарским принципима (Рио, 1992), Конвенцијом о биолошкој разноврсности (Рио, 1992), Општим смјерницама за потрајно газдовање шумама (Хелсинки, 1993), Паневропском стратегијом биолошке и пејсажне разноликости (Софија, 1995), Министарским конференцијама о заштити шума и заштићеним шумама, Шумарском стратегијом ЕУ и др., требају бити основа за израду домаћих регулатива. Потребно је развити прилагођене смјернице за оперативно одрживо газдовање шумама које се базирају на паневропским смјерницама.

Република Српска и БиХ су активни судионици бројних међународних иницијатива, које имају непосредно или посредно дејство на сектор шумарства, са правно обавезујућим или необавезујућим дејством (Прилог бр. 2). Резолуције, смјернице, стратегије и акциони програми имају карактер морално-етичких и политички обавезујућих докумената.

### ПРИНЦИП 4

Усаглашеност, поштивање и примјена домаћег и међународног законодавства

Критеријуми:

1. Прилагођавање шумарској стратегији ФАО и Европске уније;
2. Хармонизација домаћег закона о шумама и других аката са одговарајућим међународним актима;
3. Периодично усклађивање домаће шумарске легислативе са одговарајућом легислативом земаља ЕУ;
4. Доношење и усклађивање принципа шумарског програма са принципима шумарских програма земаља ЕУ;
5. Поштивати одредбе обавезујућих међународних споразума;
6. Процјена неслагања између закона, правила, прихваћених стандарда и принципа у сврху сертификације појединачно од стране тијела за сертификацију и других заинтересованих страна;

### 3.9. Деградација шума и процјена утицаја на животну средину

Нарушавање стабилности шума и шумског земљишта има негативан утицај на животну средину. Због тога је потребно посебну пажњу посветити очувању и побољшању виталности и спречавању деградације шума. Основне категорије деградираних шума (деградиране високе, изданачке шуме, шибљаци и голети) настале су углавном због негативног антропогеног утицаја. Додатни угрожавајући фактори су везани за климатске промјене, градације штеточина, болести и негативне абиотичке утицаје. Деградација шума неминовно узрокује одређени степен деградације шумског земљишта и лошијег здравственог стања шума. Овакве промјене узрокују нестанак одређених чланова шумског екосистема на захваћеном подручју, уз истовремено честу појаву неких нових чланова (структура) у екосистему који нису пожељни са еколошког становишта. Комплементарно претходном одређењу је очување постојећих и обликовање здравих, стабилних и отпорних шума које ће у мањој мјери бити изложене разним факторима који узрокују њихову деградацију и угрожавање животне средине. Коришћењем шума мора се очувати биолошка разноврсност и с њом повезане вриједности, водни ресурси, земљиште, јединствени и осјетљиви екосистеми и



пејзажи, те тиме одржати еколошке функције и цјеловитост шуме уз примарну заштиту животне средине.

#### ПРИНЦИП 5

Одрживо коришћење укупних шумских ресурса уз заштиту животне средине и очување биодиверзитета

Критеријуми:

1. Одрживост и оптимално повећање површина заштићених шума, шума високе заштитне вриједности и развој заштитне функције шума код управљања и газдовања шумама;
2. Ријетки и угрожени екосистеми унутар пејзажа се требају заштитити у свом природном стању, у складу са нивоом и интензитетом активности газдовања и јединственошћу ресурса на који се утиче;
3. Код коришћења шума мора се очувати биолошка разноврсност и с њом повезане вриједности, генетички ресурси, воде, земљиште, јединствени и осјетљиви екосистеми и пејзажи, те тиме одржати еколошке функције и цјеловитост шуме;

4. Одрживост, конзервација и оптимално повећање биодиверзитета у шумским екосистемама;
5. Коришћењем шума морају постојати мјере заштите и унапријед дефинисане зоне очувања ријетких и угроженеих врста и њихових станишта;
6. Морају се припремити и примјењивати упутства за контролу ерозије, минимизирање штета током искоришћавања, изградње путева и свих других механичких активности укључујући посебно заштиту водних ресурса;
7. Потребно је извршити процјену утицаја коришћења шума на животну средину и пејсаж у складу са интензитетом газдовања и специфичностима ресурса на који се утиче;
8. Потребно је очувати постојеће и обликовати здраве, стабилне и отпорне састојине које ће у мањој мјери бити изложене разним факторима који узрокују њихову деградацију и угрожавање животне средине;
9. Потребно је вршити *in situ* и *ex situ* конзервацију шумских генетичких ресурса.

### 3.10. Очување здравственог стања шума

Заштита шума треба да обезбједи стабилност и виталности шума, како би се амортизовао негативан утицај бројних и наглих промјена не само на шуму, већ и на очување разноликости живог свијета који се налази у шуми. Очување здравственог стања шума јесте побољшање њихове отпорности према узрочницима оштећења биотичке и абиотичке природе уз увећање виталности, производности и очување самообновљивости. Пропадање шума може се третирати као директна финансијска штета, међутим штете услед губитка прираста, физиолошког слабљења стабала, промјена у структури и саставу шума имају далеко веће посљедице и значај по шумске и остале природне екосистеме.

Мониторинг здравственог стања шума има задатак мјерења ефеката антропогених фактора (углавном загађеног ваздуха) и природних фактора стреса на стање и развој шумских екосистема у Европи, у циљу доприноса бољем разумјевању односа „узрок-посљедица“ у функционисању шумских екосистема. Мониторинг здравственог стања шума (ICPF) ће се остваривати организовањем Међународног кооперативног програма за шуму (ICPF), на простору Републике Српске.

## ПРИНЦИП 6

### Очување и побољшање здравственог стања шума

Критеријуми:

1. Одрживост здравља и виталности шумских екосистема углавном превентивним узгојним мјерама;
2. Потребно је подузимати мјере интегралне заштите шума у циљу спречавања градације инсеката, болести, пожара и уношење инвазивних биљних врста;
3. Потребно је јачати отпорност шума према узрочницима оштећења биотичке и абиотичке природе. Неопходно је увођење Извештајно-прогнозне (ИП) службе заштите шума, као и мрежа за мониторинг здравственог стања шума (ICPF);
4. На подручју Републике Српске потребно је извршити избор станица за ICPF ниво мониторинга који репрезентује основне шумске екосистеме, различита станишта и најважније врсте дрвећа, према међународним критеријумима и другим потребама праћења стања;
5. Потребно је развити свеобухватни републички систем мониторинга заштите шума од пожара и систем управљања пожарима;
6. Перманентно праћење популационог нивоа биљних болести и штеточина на цијелом подручју Републике Српске;
7. Евидентирање површина које су претрпјеле штете од било ког узрочника биотичке и абиотичке (пожара, снијега и вјетра) природе;
8. Благовремено прогнозирање штета и препоручивање мјера борбе против штетних агенаса биотичке и абиотичке природе.

### 3.11. Научно истраживање, образовање и обука

Научно-истраживачки рад у шумарству представља једну од кључних полуга за спровођење одрживог газдовања шумама. Његова концепција и циљеви требају бити усклађени са актуелним домаћим приоритетима и међународним критеријумима. Да би се то постигло, стално би се морао одржавати висок ниво квалитета научних истраживања, и на тај начин обезбјеђивати укључивање домаћих институција и појединаца у међународне истраживачке мреже. Селекција пројеката се мора заснивати на објективном ква-

литативном оцјењивању. Систем финансирања пројеката мора бити транспарентан. Кластеризацијом појединачних финансијских извора треба створити услове за подузимање дуготрајнијих, свеобухватнијих и фундаментално оријентисаних научних истраживања, те јачање истраживачке инфраструктуре.

Повезивање праксе и истраживања треба да промовише бољи трансфер знања и бољу сарадњу између истраживачких установа и шумарске привреде у иновацијама и технолошком развоју. Развој науке се мора концептуално ријешити Стратегијом развоја науке и технолошког развоја Републике Српске. У том смислу потребно је унаприједити сарадњу између министарства просвете и културе и министарстава пољопривреде, шумарства и водопривреде, те у ову сарадњу укључити министарства науке и технологије и спорта и омладине.

Обука треба да промовише нове, савреме базне квалификације у шумарству, које се спроводе путем тренинг курсева у кластерима знања, односно центрима изврности. Квалитетна обука треба да допринесе бољој заштити и смањењу повреда на раду, повећању учинака, снижавању трошкова производње и смањењу штета у шумама насталим као посљедица искоришћавања шума. Посебну пажњу треба посветити обуци приватних шумовласника формирањем регионалних центара за обуку. Кроз систем обуке и образовања потребно је ријешити питање стручног оспособљавања и усавршавања за интервенције код ванредних догађаја, као што су природне непогоде и катастрофе.

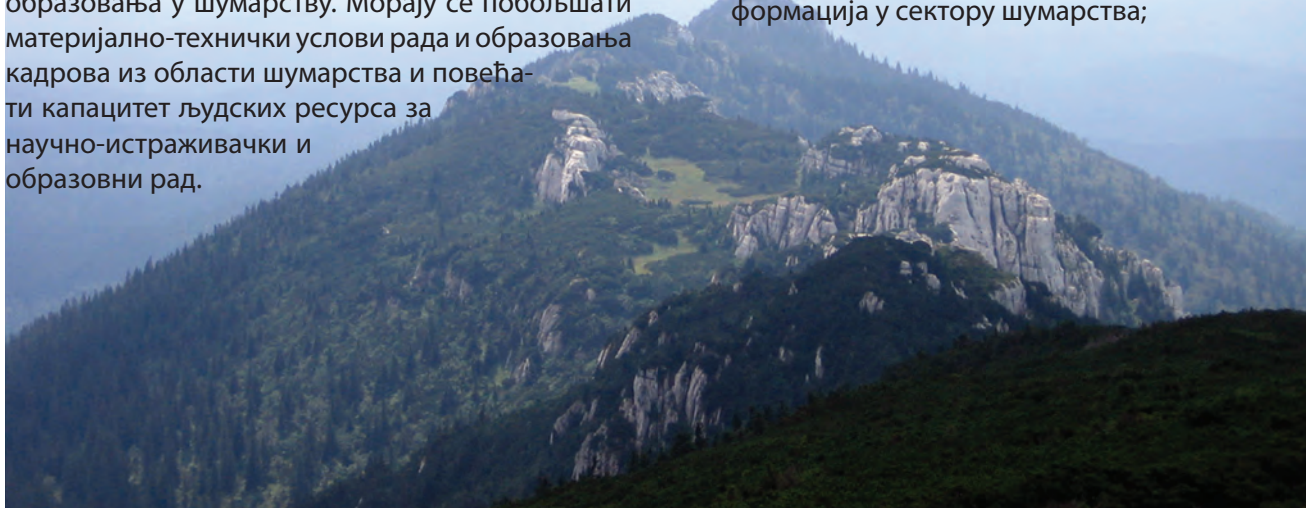
Квалитет образовања, обуке и научно-истраживачког рада мора се побољшати у складу са савременим трендовима европског образовног система уз очување традиционалних вриједности образовања у шумарству. Морају се побољшати материјално-технички услови рада и образовања кадрова из области шумарства и повећати капацитет људских ресурса за научно-истраживачки и образовни рад.

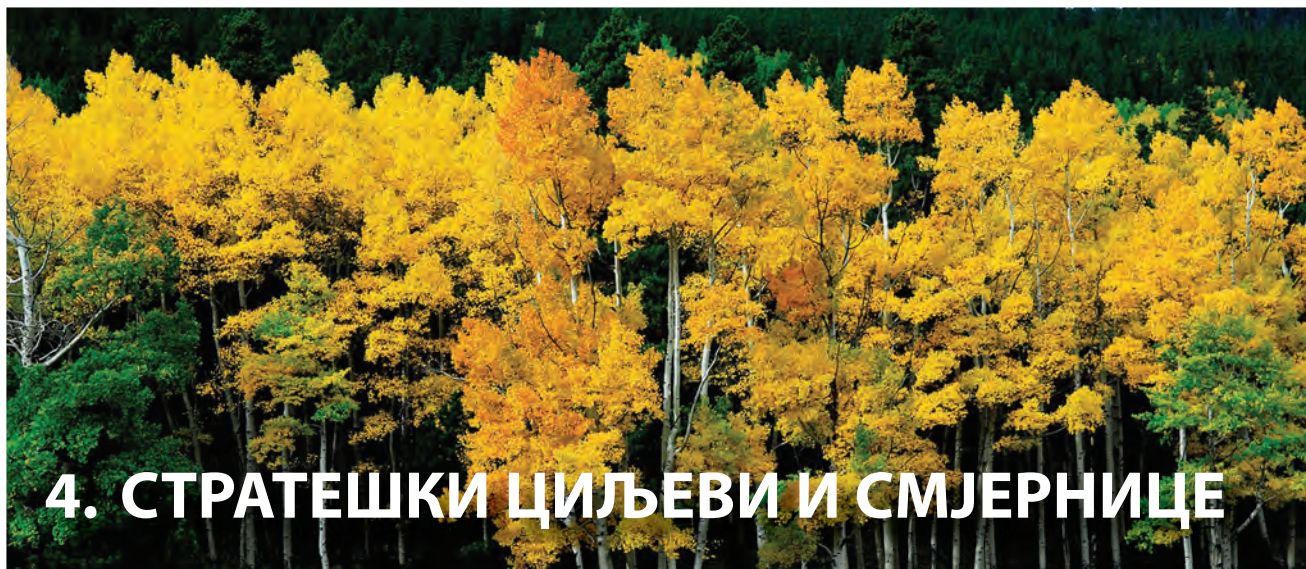
## ПРИНЦИП 7

Побољшање квалитета образовања, обуке, информација, ангажовања кадрова и научно-истраживачког рада

Критеријуми:

1. Потребно је оспособити научнике и истраживаче за истраживање укупних и појединачних потенцијала шумских екосистема у складу са вишефункционалним коришћењем ресурса;
2. Потребно је трајно изградити капацитете образовног и научно-истраживачког система у области шумарства Републике Српске оспособљене за повезивање са заинтересованим странама, међународним образовним и научно-истраживачким институцијама и сродним секторима;
3. Потребно је изградити динамични систем образовања заснован на дугорочним истраживањима и стабилној финансијској подршци;
4. Развој научно-привредне сарадње кроз апликативност научних пројеката, учешће привредника у научно-истраживачким тимовима, специјализацију шумарских стручњака и финансирање научно-истраживачког рада;
5. Развијати и подстицати међународну научно-истраживачку сарадњу и учешће у међународним научно-истраживачким пројектима;
6. Стипендирати и запошљавати надарене и одличне ученике и студенте;
7. Разрадити програм перманентног учења за запослене и повећати капацитете професионалних радника у шумарству кроз образовање и обуку;
8. Потребно је развити јединствени систем информација у сектору шумарства;





## 4. СТРАТЕШКИ ЦИЉЕВИ И СМЈЕРНИЦЕ

Визија развоја сектора шумарства базира се на слиједећим премисама:

- Трајан развој шумских екосистема у погледу биолошке разноликости и њихових еколошких, производних и социјалних функција, у складу са природи блиским и вишенамјенским газдовањем;
- Трајно јачање положаја и улоге шумарства и повећање његовог доприноса привредном развоју Републике;
- Трајан допринос шума очувању и заштити здраве животне средине и укупном развоју друштва;
- Системска и интересна повезаност шумарства са другим гранама привреде.

Одрживи развој шума и шумарства Републике Српске базира се на реализацији сљедећих стратешких циљева и смјерница:

1. **Управљање шумама засновано на закону, ефикасним и ефективним стандардима одрживог газдовања.**
  - 1.1. Ускладити домаће законе и стандарде газдовања са важећим међународним стандардима и развити систем финансирања за одрживо газдовање шумама;
  - 1.2. Јачање управљања и газдовања шумама и међусекторска координација законодавне и извршне власти Републике у третману шума и шумарства.
2. **Повећање економског доприноса шумарства друштвеном и руралном развоју Републике Српске.**
  - 2.1. Уравнотежен економски развој и побољшање квалитета живота у руралним шумским подручјима;
  - 2.2. Развој сеоског туризма и туристичких производа села у шумским подручјима.
3. **Екосистемско газдовање шумама, очување животне средине, заштита природе и биодиверзитета.**
  - 3.1. Смањивање притисака угрожавајућих фактора и процеса на животну средину, јачање еколошке свијести и заштита диверзитета;
  - 3.2. Заштита и унапређење биодиверзитета и генетичких ресурса шумских екосистема Републике Српске.
4. **Одрживи развој шумарског сектора уз оптимално коришћење полифункционалних потенцијала шумских екосистема у складу са потребама и у тим оквирима, развој и унапређивање појединих функција шума и дјелатности**
  - 4.1. Полифункционално планирање газдовања и коришћење потенцијала шума;
  - 4.2. Повећање површина, производности, квалитета, отворености и здравственог стања шума.
5. **Одрживи развој приватног шумарства и унапређење стања приватних шума.**
  - 5.1. Организовање, економски подстицај и едукација приватних шумовласника;
  - 5.2. Развој система планирања газдовања, заштите и повећање производности и квалитета приватних шума.



6. **Очување заштитних шума и шума посебних намјена.**
  - 6.1. Повећање површина шума заштићених природних добара и шума високе заштитне вриједности;
  - 6.2. Развој заштитних, социјалних и културних функција шума.
7. **Узгој, заштита дивљачи и развој ловства и ловног туризма**
  - 7.1. Узгој и заштита дивљачи;
  - 7.2. Развој ловства и ловног туризма према начелима уравнотеженог развоја.
8. **Брига о развоју дрвне индустрије, ланца и тржишта дрвних производа**
  - 8.1. Обим, асортиман и вриједност производње (цијене) сектора шумарства пројектовати тако да домаћа дрвна индустрија буде способна за оптимално коришћење сортимената и конкурентна са својим производима на домаћем и међународном тржишту;
  - 8.2. Промотивним мјерама утицати на комплементарни развој шумарства и дрвне индустрије.
9. **Брига о развоју осталих дјелатности везаних за шуме и шумарство**
  - 9.1. Интегрално користити шуме у функцији развоја осталих дјелатности, водећи

при томе рачуна о принципима и критеријумима одрживог газдовања;

- 9.2. Повећати ниво искоришћења самониклих јестивих гљива и развити екстензивни узгој печурки у неконтролисаним и ограничено контролисаним условима;
  - 9.3. Сталне шумске чистине и друга непроизводна станишта у шумарском погледу искористити за узгој тржишно атрактивних биљних и животињских врста.
10. **Образовање кадрова за провођење одрживог управљања сектором и газдовања шумама и развој научно-истраживачког рада**
    - 10.1. Развој образовног система за потребе сектора шумарства;
    - 10.2. Развој научно-истраживачког рада и јачање унутарсекторске научно-истраживачке сарадње.
  11. **Развој односа са јавности промоција шумарства и производа шума**
    - 11.1. Успостављање јединственог система информација у сектору шумарства намењених јавности;
    - 11.2. Промоција шумарства и шумских производа.
  12. **Обезбјеђивање финансијских средстава за спровођење Стратегије у циљу повећања доприноса сектора шумарства укупном**



## економском и друштвеном развоју Републике Српске;

- 12.1. Осигуравање финансијске подршке за успјешно управљање и газдовање шумама у дефинисаним функционалним категоријама шума;
- 12.2. Развој програма инвестиционих кредитних линија и финансирања за сектор шумарства.

Реализацијом сваког од наведених циљева доприноси се свеукупном унапређењу стања у шумарству Републике Српске. У току имплементације Стратегије, може се десити да све зацртане циљеве, из одређених разлога, није могуће остварити у исто вријеме и/или у потпуности. У таквим ситуацијама, релативни значај зацртаних циљева оцјењује се преко њихове матричне хијерархије, приказане у табели 1.

Табела 1. Матрична хијерархија стратешких циљева

Ранг	Приоритетне категорије циљева		
	I	II	III
1.	Развијати сектор шумарства базирајући се на оптималном коришћењу свеукупних потенцијала шумских екосистема	Управљати шумама поштујући све релевантне законе и стандарде одрживог газдовања	Водити сталну бригу о развоју дрвне индустрије, ланца и тржишта дрвених производа
2.	Газдовати шумама на екосистемским принципима	Развијати и унапређивати стање приватних шума и приватног подузетништва	Водити сталну бригу о развоју осталих дјелатности везаних за шуме и шумарство
3.	Повећавати допринос шумарства руралном и укупном друштвеном развоју Републике Српске	Водити сталну бригу о очувању заштитних шума и шума посебних намјена	Образовати кадрове способне за развој научно-истраживачког рада у функцији одрживог управљања и газдовања сектором шумарства
4.	Обезбјеђење финансијска средства неопходна за спровођење Стратегије	Водити сталну бригу о узгоју и заштити дивљачи, те развијати ловство и ловни туризам	Развијати односе са јавношћу у функцији промоције шумарства и производа шума

### 4.1. Улога Републике Српске у развоју сектора шумарства

Улога Републике у развоју опште политике, институција и инструмената за одрживи развој шумарства подразумијева развој:

- шумарских програма;
- институција шумарства;
- регулаторних оквира и интернационалних обавеза;
- економске политике и инструмената финансирања;
- образовања, научно-истраживачког рада и система информисања.

Да би се омогућио постепени одрживи развој шумарства у складу са потребама друштва, између осталог, Република треба да омогући:

- Континуирано праћење стања шумског фонда;
- Стручно и реално планирање газдовања и коришћења ресурса;

- Стручну и досљедну реализацију планова у пракси.
- Финансијску подршку средствима проширене репродукције

Овом стратегијом треба да се омогући такав систем управљања шумама који ће се заснивати на основном принципу одрживог развоја и коришћења шума без обзира на власништво. За реализацију циљева стратегије који подржавају наведени принцип неопходне су одговарајуће економске мјере односно трајне институционалне финансијске механизме уређене од стране Републике који ће у перспективи помоћи континуираном унапређењу сектора шумарства. Шумарство се одликује специфичном временском и просторном динамиком развоја што изискује да Република утврди механизме континуираног институционалног одлучивања са сталним праћењем ријешавања проблема на глобалном нивоу. Да би се ови задаци успјешно извршавали на нивоу Републике неопходно је метеријално – техничко и кадровско јачање ресора шумарства

у Влади Републике Српске које ће бити у стању да примјењује савремена достигнућа законодавства и стратегије развоја шумарства Републике Српске.

**Стратешки циљ: 1. Управљање шумама засновано на закону, ефикасним и ефективним стандардима одрживог газдовања.**

**Специфични циљ: 1.1.** Ускладити домаћи закон и стандарде газдовања са важећим међународним стандардима и развити систем финансирања за одрживо газдовање шумама

Мјере:

- Покретање иницијативе за успостављање институционалних оквира за ефикасно управљање сектором шумарства Републике Српске;
- Покретање иницијативе за усклађивање домаћег законодавства са међународним стандардима за одрживо управљање шумама;
- Покретање иницијативе за измјене и допуне Закона о класификацији дјелатности гдје ће се утврдити статус шумарства као привредне гране;
- Израда научно – стручних основа за доношење докумената у вези управљања и газдовања шумама;
- Израда одрживог законодавства и флексибилних подзаконских аката у шумарству;
- Једнака правна заштита различитих облика власништва над шумом;
- Изградња система адаптације управљања шумама према функционалној намјени шума и шумског земљишта;
- Процјене вриједности шума и шумског земљишта;
- Осигурати прикупљање и кориштење средстава посебних намјена за шуме и обезбједити трајне финансијске механизме и прилагодити пореску политику потребема континуираног развоја сектора шумарства;
- Идентификовање и разграничење пољопривредног и шумског земљишта и ријешавање проблема одржаја - узурпација;

**Специфични циљ: 1.2.** Јачање управљања и газдовања шумама и међусекторска координација законодавне и извршне власти Републике Српске у третману шума и шумарства

Мјере:

- Ускладити планске документе са планским документима других додирних сектора на истој равни планирања;

- Координирано имплементирати прихваћене стратегије у Републици Српској;
- Унаприједити инфраструктуру за управљање подацима и информацијама сродних сектора у третману шума;
- Повећати фондове који се одобравају из буџета за активности које се односе на одрживо управљање и газдовање шума;
- Идентификација најважнијих облика управљања заштићеним подручјима, са обавезном партиципацијом свих заинтересованих страна;
- Развој партнерства између Републике Српске и заинтересованих страна у оквиру одрживог газдовања шумама са јасним правима и одговорностима;
- Дефинисање облика и нивоа децентрализације управљања шумама без обзира на власништво;
- Усклађивање управљања и газдовања са економском политиком Републике Српске;
- Обезбеђење регулаторних, институционалних и економских оквира за одрживо полифункционално газдовање шумама;
- Кадровско јачање институција за реализацију Стратегије;
- Израда Шумарског програма и Акционог плана у циљу имплементације Стратегије развоја шумарства;
- Стварање нормативних преуслова за подстицај укрупњавања приватних шумопосједа и финансијски подстицај за одрживо газдовање приватних шума;

## 4.2. Улога сектора шумарства у економском и друштвеном, нарочито руралном развоју

С обзиром да у РС није извршена подјела на урбана и рурална подручја (нивои руралности) неопходно је у циљу бољег сагледавања утицаја шума на рурални развој РС извршити према OECD методологији класификацију подручја РС. Стратегија шумарства ЕУ па тако и Републике Српске финансијски јасно мора бити одређена у дијелу руралног развоја кроз усмјеравање финансијских средстава ка обезбеђивању заштите и одрживог газдовања, као и развоју шума и бити фокусирана на основним еколошким, економским и социјалним функцијама шуме. Узајамна подршка шумарства и руралног развоја Републи-

ке Српске, треба бити институционално, стратешки и финансијски дефинисана.

Улога сектора шумарства у руралном развоју треба да се заснива на активном учешћу у изради и примјени плана „Интегралног руралног развоја” (ИРР) Републике Српске који уважава потребе и аспирације локалног становништва и власника шуме и природе локалне базе шумских ресурса. Посебну улогу између шумарства и руралног развоја има ресорно Министарство јер треба да у сарадњи са другим министарствима утврди општи оквир интегралног руралног развоја и да обезбиди да тај развој буде усклађен са заштитом животне средине. Међутим, важна је улога и самих локалних заједница да идентификују сопствене приоритете за развој који би се укључили у ИРР. У том смислу Влада и њена Министарства треба да установе основне принципе политике интегралног руралног развоја и њеног финансирања, приоритете и кораке ка њеном остваривању, док би детаљан развој и спровођење требало препустити локалној и регионалним заједницама. Планирање газдовања шумама треба бити усмјерено на укључивање улоге шумарства у руралном развоју посебно разматрајући могућности запошљавања у вези са социоекономским функцијама шума.

**Стратешки циљ: 2. Повећање економског доприноса шумарства друштвеном и руралном развоју**

**Оперативни циљ: 2.1.** Уравнотежен економски развој и побољшање квалитета живота у руралним шумским подручјима.

Мјере:

- Користити социо-економске функције шума у руралним подручјима према простору и временској динамици у односу на врсте дјелатности, услуге и очекиване ефекте;
- Рационално користити производни потенцијал шумских подручја;
- Изградња и коришћење инфраструктуре у шуми у руралним подручјима;
- Укључивање заинтересованих страна у одлучивање и одговорности везане за сектор шумарства;
- Запошљавати становништво стимулацијом дјелатности везаних за шумарство;
- Израдити информациони систем EFIS, примјенити план „интегралног руралног развоја” (ИРР) и израдити базе NUTS -а;

- Подстицати насељавања руралних подручја у близини шума, осигуравајући приступ доступним кредитима, стручно-саветодавним услугама и програмима руралног развоја;
- Поштовање потреба локалног становништва за кориштење приватних шумских ресурса;
- Побољшати ефикасност и контролу улагања средстава у постојеће и нове пројекте у руралним шумским подручјима;
- Подстицати обезбјеђивање средстава из микро кредитних линија и оснивање консалтинг компанија и финансијски подржати развој руралних шумских подручја.

**Оперативни циљ: 2.2.** Развој сеоског туризма и туристичких производа села у шумским подручјима.

Мјере:

- Пружање помоћи власницима шума при оснивању предузећа која се баве унапређењем рекреативних и туристичких функција шумских подручја;
- Идентификација и вредновање туристичких потенцијала шумских екосистема;
- Створити и промовисати специфичне туристичке производе шумских екосистема;
- Укључити потенцијале шумских екосистема у туристичке развојне планове и основе газдовања шумама;
- Подстицати развој свих облика туризма који је повезан са шумарством (планинског, здравственог, рекреативног, ловног и другог);
- Побољшати разумијевање економских и социјалних утицаја рекреације, туризма у природи и других социјалних функција шума и процјенити њихов потенцијал за рурални развој.

#### 4.3. Улога шумарског сектора и шума у очувању и унапређењу животне средине и заштите природе

Основне смјернице за заштиту и унапређење животне средине и заштиту природе су:

- Планирање газдовања треба да има за циљ очување, конзервацију и унапређивање биоразноврсности на екосистемском нивоу, нивоу врста и генетском нивоу а гдје је могуће и на пејзажном нивоу,
- Планирање газдовања, терестичка инвентура и картирање шумских ресурса треба да укљу-

- чује еколошки значајне биотопе, заштићене и осјетљиве или репрезентативне шумске екосистеме (нпр. обалске и плавне површине, површине са ендемским врстама и хабитатима угрожених врста, угрожених или заштићених генетичких ресурса *in situ*)
- Планирање газдовања шумама треба бити усмјерено ка одржавању, очувању и повећању природног биодиверзитета екосистема, нивоа врста и генетског нивоа;
  - Форсирати природно обнављање уз коришћење услова станишта са циљем обезбјеђења квалитета и квантитета шумских ресурса;
  - Очување и унапређење биоразноврсности треба да буде важан оперативни елемент одрживог газдовања и развоја шума и шумарства,
  - Очување и унапређење биоразноврсности мора полазити од специфичног, трошковно прихватљивог и ефикасног система процјенивања биолошке разноврсности;
  - Обим и стопа коришћења шума требали би поштивати варијабилитет станишта да би се боље очувала разноврсност хабитата а газдовањем би требало повећати њихову разноликост;
  - Подстицати врсте које се у шуми природно обнављају са тежњом варијабилних (разнодобних и мјешовитих) структура састојина у складу са њиховом природном динамиком;
  - За пошумљавање требају се користити аутохтоне врсте прилагођене одређеним стаништима а могу се користити интродуковане врсте ако генетски интегритет аутохтоних врста није угрожен;
  - Газдински поступци требају одржавати диверзитет земљишта, разноликост хоризонталне и вертикалне структуре, разнодобност и мјешовитост састојина;
  - Подстицати традиционалне системе газдовања у економски одрживим и прихватљивим условима и условима при којима се не угрожавају услови станишта;
  - Изградња инфраструктуре, сјеча и извоз ШДС требају се изводити тако да не угрожавају стабилност шумских екосистема, уз минималне штете посебно на угроженим, ријетким, осјетљивим подручјима и генетским резерватима при чему се обавезно морају посебно третирати угрожене врсте у њиховим миграционим подручјима;
  - Потребно је балансирати притисак животињске популације (стоке и дивљачи) на регенерацију и раст шума као и на биоразноврсност;
  - Микрохабитати са посебним условима (мртва и шупља стабла, ријетке врсте дрвећа и старе шуме) морају бити остављени у потребном распореду и количини тако да обезбједе биоразноврсност а да при томе не угрожавају здравље и стабилност шумских екосистема;
  - Специфични кључни биотопи (извори, влажно земљиште, површинске стијене, јаруге и др.) требају бити заштићени и рестаурисани уколико су оштећени газдинским поступцима.
- Стратешки циљ: 3. Екосистемско газдовање шумама, очување животне средине, заштита природе и биодиверзитета.**
- Специфични циљ: 3.1. Смањивање притисака угрожавајућих фактора и процеса на животну средину, јачање еколошке свијести и заштита предивног диверзитета**
- Мјере:
- Повећање површина под шумама
  - Интегрисати заштиту биоекодиверзитета у шумарску праксу;
  - Очување, заштита и стварање услова животне средине за све аутохтоне врсте;
  - Планирање газдовања шумама усмјеравати према заштити животне средине и заштити природе;
  - Анализа стања и актуализација равнотеже акумулација-емисија CO<sub>2</sub> и продукција дрвне запремине, са повећањем шумовитости и складиштењем CO<sub>2</sub>
  - Приказ утицаја промјене климе и посљедица за управљање шумама са процјеном ризика и акумулације (чување) угљеника;
  - Експанзија постојећих и стварање нових апсорбената угљеника и замјена фосилних горива обновљивим горивима на бази дрвета (биомасе);
  - Заштита и унапређивање стања постојећих шума, заштита од деградације шума;
  - Очување и увећање степена мјешовитости и структурне разноликости шума;
  - Уклањање и спречавање оснивања дивљих депонија отпада у шуми;
  - Идентификација својстава земљишта релевантних за развој и заштиту шума и шумских подручја и главних процеса угрожавања земљишта;

- Задржавање одређене количине мртвог дрвета у шуми;

**Специфични циљ:** 3.2. Заштита и унапређење биодиверзитета и генетичких ресурса шумских екосистема Републике Српске

Мјере:

- Преглед и анализа фактора који угрожавају биодиверзитет са предлогом мјера за ублажавање негативних утицаја;
- Очувати и задржати миграционе коридоре између популација;
- Извршити генетичко-мелиоративне мјере (уређење) регистрованих сјеменских објеката;
- Повећати број квалитетних сјеменских објеката и плантажа (генеративних и клонских), у првом реду, економски значајних врста дрвећа;
- Израдити методологију и динамику издвајања региона провинијенција шумских врста;
- Имплементација *ex-situ* и *in-situ* конзервације;
- Развој и примјена нових техника и технологија сакупљања, чувања и манипулације шумским сјеменом и производњом садног материјала;
- Успоставити ток сталних буџетских издвајања за шуме у функцији заштите природе и животне средине;
- Урадити програм очувања шумских генетичких ресурса који ће детаљније дефинисати;
- Развој метода процјене биоразноврсности и метода вредновања;
- Начин очувања и усмјереног коришћења шумских генетичких ресурса;
- Заштиту и стратегију конзервације угрожених популација, врста и екосистема;
- Свеобухватан и одговоран приступ за очување биоразноврсности шумских екосистема у управљаним (редовни систем газдовања) и заштићеним подручјима;
- *Ex situ* конзервација кроз успостављање конзервацијских засада и банке гена и друго.

#### 4.4. Брига о шумама у својини Републике Српске

Шуме у својини Републике Српске имају пресудан значај за развој шумарске привреде у Републици Српској. Због тога је потребно знатно веће ангажовање друштва а посебно власника шумског фонда (Републике односно Владе) у заштити

и унапређивању стања шума. Шуме представљају темељну основу остваривања одрживог развоја осталих природних ресурса Републике Српске. С обзиром на потребу рационалног коришћења шума и шумског земљишта намеће се захтјев за економски одрживим газдовањем. Да би се обезбједило задовољење постављених захтјева од стране друштва, приликом израде планова газдовања шумарски стручњаци на располагању морају имати реалан увид у стање шума. При рјешавању овог питања потребно је да шумарска оператива одговарајућим методама проучи стање и могућности за обезбјеђивање одговарајућих функција шумских екосистема у појединим дијеловима шума у својини Републике Српске. На основу законских одредби систем управљања и газдовања шумама, треба да је заснован на еколошким основама у циљу дугорочног, комплексног коришћења свих потенцијала и ресурса шума ради задовољења свих корисника шума и шумског земљишта (простора). Другим ријечима, брига о шумама у својини Републике Српске нарочито се мора регулисати при изради планова газдовања (општих – ШПО и оперативних), за шта су потребне промјене и прилагођавања савременим захтјевима вишефункционалног планирања. Због тога Република има два основна интереса:

- површина, квалитет и вриједност шума се не смије умањивати односно мора се повећавати;
- морају се обезбједити остваривања вишеструких користи и услуга од шума.

**Стратешки циљ: 4. Одрживи развој шумарског сектора уз оптимално коришћење полифункционалних потенцијала шумских екосистема у складу са потребама и у тим оквирима, развој и унапређивање појединих функција шума и дјелатности**

**Специфични циљ:** 4.1. Полифункционално планирање газдовања и коришћење потенцијала шума и шумског земљишта

Мјере:

- Унаприједити методiku уређивања шума и полифункционалног планирања у цјелини примјеном савремених технологија и инструмената;
- Планирати газдовање на принципима полифункционалности газдовања и коришћења шума;
- Примјена система газдовања заснованих на комбинованим методама природног обна-

- вљања шума и природи блиског газдовања шумама;
- Просторним планом утврдити оптималну шумовитост у односу на више-функционални аспект шума;
- Цертификација газдовања шумама и примјена инструмената сертификације у складу са међународно признатим стандардима;
- Инвентарисати и повећати коришћење биомасе као извора енергије у шумским подручјима;
- Увођење 4Е (еколошке, ергономске, економске, енергетске) технологије у шумарство;
- Повећати коришћење осталих (недрвних) производа шума и шумског земљишта и прихода од њих;
- Повећати плантажну производњу љековитог и ароматичног биља у Републици Српској;
- Повећати квалитет и количине шумског репродуктивног материјала;
- Примјењивати еколошки корисне и хумане технологије у коришћењу шума и заштити при раду у шуми;
- Унапредити искористивост дрвета из шуме (кројење и класирање ШДС), примјењивати савремене технике и средства рада у шуми;

**Специфични циљ:** 4.2. Повећање површина, производности, квалитета, отпорности, здравственог стања и отворености шума

Мјере:

- Подизање нових шума и плантажа;
- Конверзија, мелиорација и реконструкција деградираних и изданачких шума у високе шуме;
- Побољшати систем газдовања кршем и вршити пошумљавања подручја крша;
- Вршити превентивне и куративне мјере заштите шума од негативног биотичког, абиотичког и антропогеног утицаја;
- Мониторинг здравственог стања шума;
- Заштита шума од пожара и успостављање система управљања пожарима;
- Унапређење свих сегмената сјеменско – садничке производње и побољшање материјално – техничких претпоставки развоја производње садног материјала;
- Очување и реконструкција мреже постојећих шумских комуникација и изградња нових;
- Изградња и реконструкција осталих инфраструктурних објеката у шуми;

- Повећати мрежу шумских саобраћајница (отвореност шума);
- Разминирање шума и шумског земљишта
- Рјешавање проблема узурпација и утврдити „зелену линију“ (границу пољопривредног и шумског земљишта);

#### 4.5. Брига о приватним шумама

За разлику од шума у својини Републике Српске, које су имале од Републике подржан развој, шумама у приватном власништву у прошлости није се поклањала довољна пажња и углавном газдовање шумама ослањало се на сопствене могућности и потребе власника шума. Да би се зауставили процеси деградације и девастације шума у приватним посједима власницима шума у складу са законском регулативом била је потребна израда планова газдовања шумама и пружање потребних стручних, техничких и савјетодавних услуга за њихову реализацију. Расцјепкана и по површини мала власништва над шумама, велики број власника и њихових различитих интереса значајно отежавају услуге и контролу над активностима у приватним шумама. Интезивирањем радова на поправљању стања приватних шума и повећањем производних могућности и осталих функција шума, могло би значајно да побољша руралну економију и могло би да допринесе смањењу сиромаштва. Зато први корак који треба да се уради од стране задужених институција је побољшање комуникације са приватним власницима и пружање савјетодавних и техничких услуга о основним смјерницима шумарског газдовања и програмирања.

Републике Српска треба да уважи значај приватних шума и допринос њихових власника, који преузимају одговорност за њихов узгој и заштиту. Због тога је потребно да Република Српска подржава приватну иницијативу све док је та иницијатива у оквирима заштите јавног интереса за одрживо газдовање шумским ресурсима.

**Стратешки циљ:** 5. Одрживи развој приватног шумарства и унапређење стања приватних шума.

**Специфични циљ:** 5.1. Организовање, економски подстицај и едукација приватних шумовласника

Мјере:

- Подршка интересном и пословном удруживању и организовању власника приватних шума

и успостављање партнерских односа са заинтересованим странама;

- Побољшање комуникације између власника шума у својини Републике Српске и приватних шума;
- Пружање савјетодавних и техничких услуга о основним смјерницима шумарског газдовања, економским, еколошким и социјалним функцијама шума нарочито у контексту укупног руралног развоја;
- Давање савјетодавних услуга у вези правних питања, права и одговорности власника у коришћењу шума;
- Подршка укрупњавању шумских посједа у приватном власништву;
- Обезбјеђивање дугорочних подстицајних мјера за одрживи развој приватног шумовласништва;
- Подстицајне мјере и субвенције за оснивање, узгој, обнову, уређивање и заштиту шума;
- Подршка сертификацији приватних шума;
- Подршка укључивању асоцијација (удружења) приватних власника шума у Европску конфедерацију приватних шумовласника (CEPF);

**Специфични циљ:** 5.2. Развој система планирања газдовања, заштите и повећање производности и квалитета приватних шума

Мјере:

- Утврђивање стања приватних шума и примјена модерног система планирања и контроле газдовања приватним шумама;
- Издвајање приватних шума према функционалној намјени;
- Подршка пошумљавању и подизању плантажа у приватном власништву;
- Конверзија, мелиорација и реконструкција деградираних и изданаčkih шума у високе шуме;
- Превентивне и куративне мјере заштите шума од негативног биотичког, абиотичког и антропогеног утицаја;
- Рјешавање проблема узурпација (одржаја);
- Обезбјеђење стручне помоћи код израде планова газдовања приватним шумама;
- Подршка изградњи и реконструкцији шумских комуникација у шумама приватног власништва;

## 4.6. Брига о заштитним шумама и шумама посебних намјена

Међузависност, узајамна повезаност и условљеност појединих функција шума у већини случајева одређује могући ниво њиховог коришћења при полуфункционалном планирању газдовања шумама и шумским простором. Поред заштићених зона од регионалног значаја, последњих година јављају се иницијативе од стране међународне заједнице за заштитом осјетљивих подручја свих врста шума у Европи дајући приоритет заштити интегритета великих ријечних и преосталих шума и шумским коридорима уз ријечне обале, водећи рачуна о аутохтоним популацијама. Релативно ниска економска рентабилност производње дрвета, прекомјерно коришћење дрвета и свјетски широка кампања за издвајање заштићених шума (настојања да око 10 % површина свјетског шумског фонда буде под разним режимима заштите), имали су велики значај за промјене традиционалних шумскоузгојних принципа. У оквиру газдовања шумама све више се мора бринути о условима средине и еколошким аспектима система газдовања, а газдовање је све више орјентисано на одрживи развој шумских екосистема и очување биодиверзитета. Дакле, газдовање шумама према новим трендовима у заштитним шумама и шумама посебне намјене поред производње дрвета, мора обухватити заштиту биодиверзитета, заштиту амбијенталних вриједности подручја и биолошко планирање. Због тога се све већа пажња посвећује заштити старих (очуваних) шума, прашума и повећања површине шума под разним режимима заштите.

**Стратешки циљ:** 6. Очување заштитних шума и шума посебних намјена.

**Специфични циљ:** 6.1. Повећање површина шума заштићених природних добара и шума високе заштитне вриједности

Мјере:

- Категоризација, инвентаризација и израда црвене листе врста, локалитета и карата дистрибуције врста користећи упоредну листу IUCN категоризације и процјена степена угрожености;
- Мониторинг и контрола инвазивних врста посебно биљака, инсеката и гљива;
- Заштита ријетких и ишчезавајућих шумских екосистема посебно реликтних, ријетких,



угрожених и ендемичних врста на екосистемском нивоу;

- Развој и ширење мреже (регистрација) шума високе заштитне вриједности;
- Планирати газдовање шумама у складу са критеријима Natura 2000;
- Успостављање критерија функционалне категоризације шума према међународним стандардима;
- Примјена метода „активне заштите“ у шумама заштићених природних добара;

**Специфични циљ:** 6.2. Развој заштитних, социјалних и културних функција шума и развој урбаног шумарства

Мјере:

- Уређење и увећање шумског фонда око великих градских и производних комплекса;
- Побољшање туристичко – рекреативне инфраструктуре шума око великих градских комплекса;
- Спријечавање бесправне активности у шумама урбаних и производних комплекса;
- Контролу и надзор над појавом пожара, одлагања отпадних материја и загађивача (полутаната) у урбаним шумама;
- Активније укључивање шумара у израду и реализацију просторних планова и уређења урбаних шумских комплекса;
- Прилагодити рационални обим, просторно уредити и газдовати шумама сливних подручја тако да се обезбеђује противерозиона, хидролошка и водозаштитна функцију шума;
- Активна заштита изворишних области у планинским шумским подручјима;
- Економска валоризација, инвентаризација и израда катастра шума са превасходно заштитном и социјалном функцијом;
- Примјењивати регулаторне, институционалне и економске мјере за очување и развој социјалних функција шума посебно културних и спиритуалних вриједности шума;

#### 4.7. Брига о дивљачи

Одрживо газдовање ловиштем, у односу на дивљач, је газдовање ресурсима популација дивљачи на начин и у обиму којим се трајно одржава и унапређује виталност популације дивљачи, производна способност станишта и биолошка разноврсност, чиме се постиже испуњавање

економских, еколошких и социјалних функција ловства одржавајући њихов потенцијал ради задовољења потреба и тежњи садашњих и будућих генерација.

**Стратешки циљ:** 7. Узгој, заштита дивљачи и развој ловства и ловног туризма

**Специфични циљ:** 7.1. Узгој и заштита дивљачи

Мјере:

- Израда Стратегије одрживог развоја ловства у Републици Српској;
- Инвентаризација и мониторинг ловних ресурса, очување и унапређење генетског потенцијала, бројности и квалитета популација дивљачи;
- Осавременавање израде, надзора и доношења ловних основа у складу са плановима управљања заштићеним врстама дивљачи;
- Реализација ловнопривредних основа и стварање оптималног фонда дивљачи према врстама, старости, полу и трофејној структури;
- Унапређење ловочуварске службе и борба против ловокрадица;
- Оснивање узгојних фарми за ситну и крупну дивљач,
- Број и врсту дивљачи стално усклађивати са стварним потенцијалима станишта;
- Интегрисати циљеве заштите дивљачи у планове газдовања шумским ресурсима;
- Обезбеђивање средстава за заштиту, очување и унапређивање популација дивљачи и њихових станишта;

**Специфични циљ:** 7.2. Развој ловства и ловног туризма према начелима уравнотеженог развоја

Мјере:

- Обезбеђивање подршке корисницима ловишта, промоција ловства, научно – истраживачки рад и надзор над примјеном прописа у области ловства;
- Јачање ловног туризма као дијела туристичке понуде;
- Оснивање ловачких удружења;
- Разминирање ловишта и припадајуће инфраструктуре;
- Израда катастра вриједности ловишта према критеријима квалитета инфраструктуре за ловни туризам;
- Укључивање ловног туризма у понуду туристичких агенција уз развој алтернативних понуда;

- Остваривање веће профитабилност од ловне привреде;
- Опремена инфраструктуре ловишта у складу са захтјевима интензивног ловног газдовања;
- Усклађивање и интегрисање шумског и ловног газдовања, туризма и заштите природе;

#### 4.8. Смјернице у правцу сузбијања бесправних активности

Бесправне активности у сектору шумарства представљају велики проблем за велики број земаља Европе, а самим тим и за Републику Српску. За овакав облик активности узрок може бити сиромаштво, нарочито у брдско-планинском подручју, или су то комерцијални разлози. Често су резултат: корупције, неефикасног шумарског законодавства, проблема везаних за контролу и спровођење прописа у коришћењу ресурса шума и шумских подручја. Имајући у виду да је ово питање комплексно, економски, еколошки, друштвено и политички осјетљиво, неопходна је ефикасна сарадња, прије свега, међусекторска, а затим многих владиних агенција и различитих интересних група у погледу спровођења закона о шумама и управљања шумама. Обавеза институција и предузећа која су задужена за управљање, газдовање и коришћење шума је активирање мјера надзора, идентификовања и контроле бесправних сјеча, настањивања и других недозвољених активности. Међутим спречавање илегалних активности не може се постићи само ослањањем на регулаторне механизме већ трајни резултати се могу постићи само ако се предузећа активно и практично укључе у реализацију жељеног циља. Борба против незаконитих активности није изолована активност. Она мора бити координирана са сродним секторима и начинима побољшања управљања сектором шумарства од стране ресорног Министарства.

Основне смјернице у правцу бесправних активности су:

- Кадровско јачање и обука особља у складу са њиховим мандатима и одговорностима;
- Обезбједити надзор транспорта дрвета и снабдјевања дрвном сировином капацитета за прераду дрвета;
- Јачати сарадњу са полицијским снагама за борбу против илегалних активности у шуми и сектору шумарства;
- Јачање сарадње са царинским службама у односу на откривање илегалног извоза и увоза

ШДС и јачање фитосанитарне инспекције у оквиру задужења за контролу ШДС и производа од дрвета;

- Потребно је развити већи степен сарадње између предузећа шумарства, власника шума и правосудног система;
- Провести независну процјену о врсти и обиму илегалних активности у сектору шумарства и оцијенити финансијске губитке;
- Провести независну процјену учинка механизма управљања у сектору шумарства укључујући рад тужитељства и правосуђа;
- Успоставити систем за креирање и ширење релевантних информација о газдовању шумама и продаји производа из шуме;
- Осигурати укљученост цивилног друштва у заштиту од бесправних активности у сектору шумарства;

#### 4.9. Брига о развоју дрвне индустрије, ланца и тржишта дрвних производа

Шумарство и дрвна индустрија су стратешки привредне гране, а дрво једна од стратешких сировина за Републику Српску. Производна грана шумарства мора стратешким савезом бити повезана са производним гранама примарне и финалне прераде дрвета, те производњом целулозе и папира по принципу ланца вриједности, а у циљу обезбјеђења уједначене расподеле укупне користи, као и укупног пословног ризика на све учеснике.

Брига о развоју дрвне индустрије, ланца и тржишта дрвних производа примарно се огледа у пројектовању таквог обима и асортимана производње који омогућава оптимално коришћење сировине и конкурентност готових производа на домаћем и међународном тржишту, те промовисању комплементарног развоја шумарства и дрвне индустрије.

**Стратешки циљ: 8. Брига о развоју дрвне индустрије, ланца и тржишта дрвних производа**

**Специфични циљ: 8.1.** Обим, асортиман и вриједност производње (цијене) сектора шумарства пројектовати тако да домаћа дрвна индустрија буде способна за оптимално коришћење сортимената и конкурентна са својим производима на домаћем и међународном тржишту.

Мјере:

- Стално повећавати квалитет залихе;
- Стриктно поштовати стандарде;

- Усаглашавати капацитете дрвне индустрије у односу на могућности планираног обима и квалитета дрвне сировине водећи рачуна о захтјевима тржишта;
- Кројење прилагодити потребама купца, односно крајњег корисника;
- Успоставити јасне тржишне односе у продаји шумских дрвних сортимената између свих заинтересованих страна;
- Доследност у спровођењу усвојених ријешења и договора.

**Специфични циљ:** 8.2. Промотивним мјерама утицати на комплементарни развој шумарства и дрвне индустрије

Мјере:

- Подржавати програме извоза финалних производа од дрвета;
- Промовисати употребу производа од дрвета као конструктивних материјала у грађевинарству;
- Промовисати употребу шумске биомасе као извора енергије;

#### 4.10. Брига о развоју осталих дјелатности везаних за шуме и шумарство

Стратешки циљеви и мјере одрживог развоја споредних и помоћних дјелатности везаних за шуме, хармонизовани су са истородним или сличним циљевима и мјерама предвиђеним Стратешким планом руралног развоја Републике Српске за период 2010-2015.

**Стратешки циљ:** 9. Брига о развоју осталих дјелатности везаних за шуме и шумарство

**Специфични циљ:** 9.1. Интегрално користити шуме у функцији развоја осталих дјелатности, водећи при томе рачуна о принципима и критеријумима одрживог газдовања.

Мјере:

- Камен, пијесак и шљунак користити за потребе одржавања шумских путева у складу са прописима који уређују ову дјелатност;
- Пашу у шумама дозвољавати у случајевима када не постоји опасност од угрожавања функција шуме;
- Одржавати и унапређивати естетски изглед шуме и пасторалност шумског пејзажа у функцији развоја више видова туризма;

**Специфични циљ:** 9.2. Повећати ниво искоришћења самониклих јестивих гљива и развити екстензивни узгој печурки у неконтролисаним и ограничено контролисаним условима

Мјере:

- Извршити евалуацију природних потенцијала самониклих гљива у шумама и на шумским земљиштима;
- Организовати сакупљање самониклих гљива у властитој режији и/или уз помоћ коопераната;
- Разрадити и у пракси спровести поступке екстензивног узгоја печурки на природним супстратима у слободној природи и у ограничено контролисаним условима

**Специфични циљ:** 9.3. Сталне шумске чистине и друга непроизводна станишта у шумарском погледу искористити за узгој тржишно атрактивних биљних и животињских врста.

Мјере:

- Евидентирати површине погодне за узгој тржишно атрактивних биљних и животињских врста;
- Одабрати, набавити и унијети тржишно атрактивне биљне и животињске врсте у складу са природним потенцијалима станишта;

#### 4.11. Брига о развоју кадрова у шумарству

**Стратешки циљ:** 10. Образовање кадрова за провођење одрживог управљања и газдовања шумама и развој научно – истраживачког рада

**Специфични циљ:** 10.1. Развој образовног система за потребе сектора шумарства.

Мјере:

- Јачати ниво сарадње средњешколских и високошколских шумарских институција;
- Побољшање доступности информација о образовању и научно-истраживачком раду унутар сектора на бази развоја унутарсекторског информационог и библиотекарског система;
- Подстицати међународну размјену студената у области шумарства;
- Квалитетнији ниво обуке и размјене знања међу истраживачима, планерима, пројектантима и власницима шума;

- Увођење програма цјеложивотног учења и сталног истраживања развојних дјелатности усклађених с потребама сектора;
- Стипендирати и запошљавати надаредне и одличне ученике и студенте;
- Средњешколска занимања у области шумарства потребно је прилагодити шумарској привреди кроз реформу наставних планова и програма;
- Кадровски (образовање наставника и сарадника) и материјално – технички (изградња зграде Шумарског факултета, Оснивање наставних база) јачати Шумарски факултет;
- Основати Институт за шумарство и дрвну индустрију Републике Српске у оквиру Универзитета у Бањој Луци.

**Специфични циљ:** 10.2. Развој научно-истраживачког рада и јачање унутарсекторске научно-истраживачке сарадње.

Мјере:

- Увођење програма сталног истраживања и развојних дјелатности усклађених са потребама сектора;
- Јасно дефинисање приоритетних научно-истраживачких пројеката у сектору усклађених са потребама развоја;
- Повећати улагања у научно-истраживачки рад и развој;
- Опремање научноистраживачких установа модерним технологијама за истраживање и оспособљавање кадрова за коришћење тих технологија;
- Подршка примјењеним истраживањима на плану задовољења потреба сектора, приватних власника, малих и средњих предузећа и локалне заједнице;
- Изградња техничких и лабораторијских капацитета и примјена једнообразних методологија при образовним и научно – истраживачким институцијама за потребе шумарства;

#### 4.12. Развој односа са јавности, промоција шумарства и производа шума

**Стратешки циљ:** 11. Развој односа са јавности промоција шумарства и производа шума.

**Специфични циљ:** 11.1. Успостављање јединственог система јавности информација у сектору шумарства;

Мјере:

- Јачање комуникације и односа с јавношћу који би задовољавао интересе свих заинтересованих страна;
- Обука локалних/ревирних шумара за савјетодавне услуге и њихова подршка власницима и корисницима шума;
- Комуникација са власницима шума и развој услуга савјетодавне службе;
- Успостављање шумарског географско-информационог система и обезбјеђење приступа информацијама;
- Формирање Коморе шумарских инжењера;
- Унапредити приступ јавности информацијама у шумарству, прописима и активностима јавних институција;
- Развити савјетодавно-едукативни систем приступачних информација за власнике приватних шума;
- Повећати систем информација у вези туристичко-рекреативних и социо-економских и здравствених функција шума;
- Повећати учешће стручњака шумарства и научних радника у јавним медијима.

**Специфични циљ:** 11.2. Промоција шумарства и шумских производа.

Мјере:

- Промоција мјера које би максимално повећале приход од кориштења шума;
- Промоција економског коришћења додатне вриједности за недрвне производе шума;
- Промовисати развој тржишта дрвних сортимената;
- Промоција запошљавања, опште добробити и очувања животне средине;
- Промоција шумарства преко невладиних организација;
- Промовисати институционални маркетинг, мониторинг, економску подршку и социјалну сигурност сектора шумарства;
- Промоција мјера за стварање препознатљивог заштитног знака дрвета као сировине и производа од дрвета;
- Промоција иницијатива за провођење стандарда квалитета;
- Развијати свијест о значају шумских ресурса, биоразноврсности и о ризицима при њиховом неконтролисаном и неправном коришћењу;

#### 4.13. Брига за обезбјеђење финансијских средстава неопходних за спровођење стратегије

**Стратешки циљ:** 12. Обезбјеђивање финансијских средстава за спровођење Стратегије у циљу повећања доприноса сектора шумарства укупном економском и друштвеном развоју Републике Српске;

**Специфични циљ:** 12.1. Осигуравање финансијске подршке за успјешно управљање и газдовање шумама у дефинисаним функционалним категоријама шума

Мјере:

- Средства посебних намјена за шуме која се уплаћују преко посебног рачуна намјењеног за шуме у цијелости пласирати за развој и унапређење стања шума и шумарства;
  - Ускладити накнаде за развој неразвијених дијелова општина у складу са стопама у окружењу;
  - Ускладити накнаде које корисник шума и шумског земљишта плаћа локалној заједници (или другим субјектима) са плаћањима у окружењу;
  - Увести систем контроле наплате реализованих производа у складу са прописаним уговорима;
  - Увести нове производе и услуге и побољшати структуру прихода;
- Радити на успостављању система трговине карбон кредитима (CDM механизам) а средства остварена трговином у цијелости уложити за развој шума и шумарства;
  - Ускладити финансирања из средстава посебних намјена за шуме са потребама реализације планова газдовања;
  - Накнада за унапређење општекорисних функција шума мора се искључиво користити за општекорисне функције шума уз редовну и прописану процедуру;

**Специфични циљ:** 12.2. Развој програма инвестиционих кредитних линија и финансирања за сектор шумарства;

- Обезбједити услове за веће коришћење донаторских средстава и међународних фондова;
- Побољшати приступ финансирању преко програма зајма за мала и средња предузећа у шумарству, кроз гаранције банака уз камате као и у другим секторима;
- Припремити програме за међународне фондове из области шумарства и оних који су повезани са шумарством;
- Активно учествовати у обезбјеђивању средстава за провођење међународних обавеза из области шумарства;
- Подршка субјектима који нуде услуге и своју опрему за развој шумарства кроз финансирање информација, обуку, итд.;
- Развијати програме инвестицијских кредитних линија за сектор шумарства;





## 5. ИНСТРУМЕНТИ ПОДРШКЕ ИМПЛЕМЕНТАЦИЈИ СТРАТЕГИЈЕ

### 5.1. Плански, стручни, савјетодавни и развојни инструменти

#### 5.1.1. Секторско програмирање (нарочито дефинисање везе са шумарским програмом)

<b>Пројектовано стање</b>	Шумарски програм Републике је израђен и усвојен од стране Народне скупштине Републике Српске. Његовим доношењем обезбијеђен је учеснички, свеобухватан, међусекторски и трајан процес планирања, спровођења, праћења и вредновања шумарске политике са циљем постизања одрживог газдовања шумама свих облика својине, заједно са Акционим планом за његово спровођење.
<b>Инструменти подршке (активности)</b>	Израда Шумарског програма Израда Акционог плана за спровођење Шумарског програма Републике Израда пројеката и прописа, као подршка реализацији Шумарског програма и Акционог плана за спровођење истог

#### 5.1.2. Планирање развоја и газдовања шумама (нарочито прилагођавање методологије)

<b>Пројектовано стање</b>	Развијен је и у свакодневну праксу уведен интегрисани полифункционални систем планирања газдовања шумама. Он подразумијева хоризонталну и вертикалну повезаност елемената система и њихову складну координацију. Како би несметано функционисао, систем је законски верификован, институционално подржан, финансијски обезбијеђен и у исто вријеме увезан са другим компатибилним системима планирања.
<b>Инструменти подршке (активности)</b>	Разрада нових методологија одрживог интегралног планирања газдовања шумама и шумским земљиштем заснованих на интегрисаном полифункционалном систему планирања, укључујући GIS технологије и коришћење сателитских и аерофото снимака Разрада нових правилника који поближе регулишу планирање газдовања шумама базирано на интегрисаном полифункционалном систему



### 5.1.3. Остали стручно-технички послови (послови шумарске службе)

<b>Пројектовано стање</b>	Шумарска служба врши стручне и техничке послове који се односе на: израду, праћење спровођења и вођење регистра планских докумената, вођење евиденције и катастра шума и шумског земљишта, праћење здравственог стања шума, стручну координацију послова везаних за приватне шуме и спровођење мјера подршке њиховим власницима, сарадњу у примијењеним истраживањима, обезбјеђење информација о стању на тржишту дрвних и недрвних производа шума, имплементацију стандарда и трансфер знања у шумарству, промоцију ангажовања свих заинтересованих страна у процесу планирања и одрживог газдовања шумским ресурсима, контролу и праћење извршених радова корисника шума, друге послове у складу са Законом о шумама и другим прописима Републике.
<b>Инструменти подршке (активности)</b>	Разрада процедура, обука и специјалистичко школовање кадрова који су ангажовани на пословима заштите шума (Извјештајно-прогнозна служба и мониторинг), издвајању и газдовању шумама посебне намјере (заштитне шуме, шуме високе заштитне вриједности, заштићена подручја, очување генетичких ресурса) Стављање на располагање кадрова и документационог материјала, као помоћ стручној служби приликом спровођења Програма утврђивања граница шума и шумског земљишта у својини Републике Пружање помоћи стручној служби на пословима уписа права својине на шумама и шумском земљишту Републике Српске

### 5.1.4. Савјетодавни послови (послови савјетодавне службе)

<b>Пројектовано стање</b>	Да би се обезбиједио институционални дијалог између заинтересованих страна и институција сектора шумарства на републичком и локалном нивоу, формиран је Савјет за шумарство.
<b>Инструменти подршке (активности)</b>	Пружање административно-техничке подршке Савјету за шумарство
<b>Инструменти подршке (активности)</b>	Припрема и реализација програма за инструкторе и консултанате задуже за спровођење програма допуског образовања и обуке шумарских инжењера и тахничара запослених у дјелатности шумарства Систематско извођење програма допунског образовања и обуке за шумарске инжењере и тахничаре запослене у дјелатности шумарства Систематско извођење програма цјеложивотног учења за запослене у дјелатности шумарства, нарочито за популацију социјално искључених особа, као што су жене, старији радници и радници са инвалидитетом Припрема и реализација програма стручног опособљавања и усавршавања кадрова задужених за интервенције код ванредних догађаја, као што су природне непогоде и катастрофе Штампање информативно-образовног часописа у шумарству

### 5.1.5. Изградња капацитета шумарских стручњака

<b>Пројектовано стање</b>	Уведена је пракса сталног образовања и обуке кадрова, а дужна пажња посвећује се развоју људских ресурса. Обуком се промовишу нове, савремене квалификације и вјештине у шумарству, чиме се доприноси бољој заштити и смањењу повреда на раду, повећању учинака, снижавању трошкова производње и смањењу штета насталих као посљедица шумскопривредних активности. Кроз систем обуке и образовања ријешено је питање стручног оспособљавања и усавршавања кадрова задужених за интервенције код ванредних догађаја, као што су природне непогоде и катастрофе. Основана је Комора инжењера шумарства.
---------------------------	---

### 5.1.6. Изградња капацитета приватних власника шума (програми)

<b>Пројектовано стање</b>	Стално повећање производних потенцијала и осталих функција приватних шума доприноси даљем развоју руралне економије. Успостављен равноправан партнерски однос између институција система и приватних власника шума. Из средстава прикупљених по основу пружања стручно-техничке помоћи у приватним шумама и проширене репродукције шума, поред израде шумскопривредних основа, изведбених пројеката и дознаке стабала за сјечу, даје се финансијска подршка узгоју и заштити шума, отварању шума, узгоју осталих шумских производа и сл. Приватне шуме су сертификоване. Успостављена је евиденција власника приватних шума.
<b>Инструменти подршке (активности)</b>	Провођење обуке власника приватних шума путем савјетовања Подршка удруживању власника приватних шума Подршка успостављању система сертификације приватних шума Разграничење приватних и шума у својини Републике Српске

### 5.1.7. Шумарско образовање и усавршавање

<b>Пројектовано стање</b>	Квалитет средњошколског образовања је на задовољавајућем нивоу. Материјално-технички и просторни услови на Шумарском факултету не заостају за условима који постоје на шумарским факултетима у сусједним земљама. Успостављен је стални дијалог између образовања и привреде. Образовни систем се усклађује са новим потребама. Наставни планови и програми у средњим школама, на шумарском и сродним факултетима уважавају потребу јачања еколошког образовања, бољег познавања информационих технологија и маркетинга. <i>Инструменти подршке везани за шумарско образовање и усавршавање концепцијски и садржајно се прожимају са инструментима подршке предвиђеним подглављима 5.1.5. (Изградња капацитета шумарских стручњака) и 5.1.8. (Истраживање и развојни рад у шумарству).</i>
<b>Инструменти подршке (активности)</b>	Израда студије о оправаности оснивања средње шумарско-дрвопрерађивачке школе са цјелодневним боравком ученика Обезбјеђење простора и материјално-техничких средстава за рад Шумарског факултета и средњих шумарских школа Осавремењавање наставних планова и програма сагласно Болоњским процесом. Међународна размјена наставника, студената и сарадника





### 5.1.8. Истраживање и развојни рад у шумарству

<b>Пројектовано стање</b>	Истраживачки и развојни рад у шумарству Републике одвија се на Шумарском факултету, Институту за шумарство и дрвну индустрију и Истраживачко-развојном и пројектном центру, и као такав представља једну од кључних полуга за спровођење одрживог газдовања шумама. Институт за шумарство и дрвну индустрију има статус центра изврсности задуженог за повезивања развојних истраживања и праксе. Његови истраживачи су оспособљени за рад на савременој истраживачкој опреми. Основана је мрежа сталних огледних плоха. Шумарским програмом Републике дефинисани су дугорочни приоритети истраживања. Акционим планом за спровођење Шумарског програма Републике утврђена је динамика етапне реализације по 3-годишњим планским раздобљима. Удруживањем расположивих појединачних финансијских извора, укључујући и дио средстава посебних намјена за шуме, створене су финансијске претпоставке за реализацију одабраних истраживачких приоритета и за јачање истраживачке инфраструктуре.
<b>Инструменти подршке (активности)</b>	Оснивање и обезбјеђење простора и материјално-техничких средстава за рад Шумарског факултета и Института за шумарство и дрвну индустрију; Обука истраживача за рад на савременој истраживачкој опреми, припреми пројеката и управљању пројектним циклусом Оснивање базе података међународних пројеката у шумарству и њено увезивање са другим базама података Перманентно праћење реализације Акционог плана за спровођење Шумарског програма Републике у дионици – „Истраживачки и развојни рад у шумарству“ Оснивање наставних база и развој мреже сталних огледних плоха за потребе наставе и истраживања у шумарству Организовање јавних презентација, публикавање и дистрибуција резултата истраживања

## 5.2. Организациони и финансијски инструменти и подстицајна политика

### 5.2.1. Реорганизација и развој шумарских институција

<b>Пројектовано стање</b>	У односу на задатке и обавезе које јој по закону припадају, републичка администрација има довољно људских ресурса. Адекватан положај ресора шумарства у Влади РС сходно значају шума и шумарства. Шумарска инспекција такођер посједује потребне капацитете који јој омогућавају да се ухвати у коштац са изазовима везаним за проблеме газдовања и неправним активностима. Успостављена је ефикасна а флексибилна пословна политика јавног предузећа која обезбјеђује успјешан рад у условима глобалне економске кризе и нестабилности тражње на домаћем и тржишту окружења. Предузеће и даље задовољава критеријуме FSC стандарда.
<b>Инструменти подршке (активности)</b>	Успоставити институционални оквир за ефикасно управљање сектором шумарства Анализа и приједлог организационе структуре институција шумарства РС Реструктурисати и унаприједити рад и развој јавног предузећа шумарства и институција шумарства.

### 5.2.2. Развој система јавног финансирања шума и шумарства

<b>Пројектовано стање</b>	Средства посебних намјена за шуме прикупљају се и троше у складу са релевантним законским и подзаконским актима, чиме је осигуран ефикасан, транспарентан и одржив модел финансирања шумарства Републике. Финансирање газдовања шумама у својини Републике Српске регулисано је уговором између Владе и корисника шума у својини Републике Српске, заснованом на Закону о шумама. Влада је у исто вријеме и власник шума и власник (једини акционар) Јавног Предузећа Шумарства. Висина издвајања ЈПШ по основу репродукције шума хармонизирана са окружењем и на регионалном нивоу.
<b>Инструменти подршке (активности)</b>	Осигурати финансијску подршку за успјешно управљање и газдовање шумама у складу са Законом о шумама Прикупљање средстава посебних намјена за шуме вршити у складу са Законом о шумама и добрим праксама у окружењу Контрола обрачуна средстава посебних намјена за шуме у складу са Законом о шумама Контрола испуњавања обавеза корисника шума и шумског земљишта

### 5.2.3. Развој система подстицајне политике за приватни сектор

<b>Пројектовано стање</b>	Успостављен је систем подстицајне политике за одрживно газдовање шумама у приватном власништву.
<b>Инструменти подршке (активности)</b>	Развити систем подстицајних политика за приватни сектор
<b>Инструменти подршке (активности)</b>	Разрада мјера и поступака који имају за циљ повећање величине и побољшање структуре прихода, повећање профитабилности и побољшање ефикасност улагања, те смањење расхода пословања Разрада мјера и поступака које имају за циљ повећање ефикасности запосленог особља, укључујући и програм рјешавања вишка запослених Разрада мјера и поступака који имају за циљ побољшање функције маркетинга, пословног информационог система и укупног система пословног планирања Припрема писаних материјала и стручна помоћ везана за оснивања нових предузећа, приступању информационом систему Привредне коморе РС и Привредном регистру РС, те издавање периодичног билтена о тржишту и цијенама Обезбјеђење средстава за организовање промотивних манифестација, те учешће на сајмовима и сусретима привредника

### 5.2.4. Развој шумарских предузећа (предузећа за извођење радова у шумарству)

<b>Пројектовано стање</b>	Предузећа која изводе радова на сјечи и извозу, укључујући и корисника шума, увела су значајна кадровска, технолошка и информациона побољшања, што је допринело њиховом ефикаснијем пословању. Уведене су нове производне услуге и побољшана је структура прихода. Основан је већи број малих и средњих предузећа базираних на доради и преради дрвета, осталим шумским производима, те услужним користима од шума. Елиминисане су нелегалне радње у шумарству и тиме избјегнута појава нелојалне конкуренције.
---------------------------	---



### 5.2.5. Развој комуникационог система за сектор шумарства

<b>Пројектовано стање</b>	Информациони систем за шумарство (ИСШ) је успостављен као подсистем информационог система Министарства пољопривреде, шумарства и водопривреде, који представља дио јединственог Информационог система Републике Српске. Он се одржава и користи у складу са релевантним законима и међународно прихваћеним стандардима и обавезама. Министарство успоставља и управља са ИСШ.
<b>Инструменти подршке (активности)</b>	Нормативно регулисање послова ИСШ и кадровско оспособљавање Ресора шумарства и ловства на плану успостављања и управљања ИСШ Набавка ИТ опреме за ИСШ Организација обуке субјеката ИСШ за рад у ИСШ Разрада механизма за праћење спровођења шумарске стратегије и програма, укључујући и одговарајуће критеријуме и индикаторе

### 5.2.6. Стварање погодне климе за инвестирање у сектору шумарства

<b>Пројектовано стање</b>	Створена је повољна клима за инвестирање у сектору шумарства. Закључивањем дугорочних уговора о стабилном снабдијевању сировином, власници погона за прераду дрвета су охрабрени и мотивисани да улажу у модернизацију постојећих и подизање нових производних погона. Сарадњом за домаћим и међународним финансијским институцијама, обезбјеђени су повољни дугорочни кредити намијењени изградњи шумских комуникација, балансирању резерви угљеника и очувању биодиверзитета.
<b>Инструменти подршке (активности)</b>	Обезбјеђење средстава за учешће Републике Српске у развоју шумске инфраструктуре Пружање стручно-техничке помоћу приликом закључивања дугорочних уговора о стабилном снабдијевању сировином власника погона за прераду дрвета Израда мастер плана отварања шума и шумских земљишта Републике Обезбјеђење повољних кредитних линија за изградњу шумских комуникација Обезбјеђење међународне финансијске помоћи везане за складиштење угљеника и очување биодиверзитета

## 5.3. Регулаторни инструменти

### 5.3.1. Регулисање новог система у шумарству

<b>Пројектовано стање</b>	Реорганизована и новоуспостављена организација шумарских институција нормативно је регулисана. Питања узурпација рјешавају се по новој правној норми – Закону о стварним правима. Спроводи се Програм утврђивања граница шума и шумског земљишта у својини Републике у циљу адекватног уписа права својине. Извршене су измјене и допуне Закона у шумама у циљу побољшања питања одрживог управљања и газдовања шумама
<b>Инструменти подршке (активности)</b>	Разрада приједлога за објективну процјену реорганизације институција шумарства Републике Српске Разрада приједлога за измјене и допуне Правилника о унутрашњој организацији и систематизацији ЈПШ „Шуме Републике Српске“ Разрада и имплементација Програма утврђивања граница шума и шумског земљишта у својини Републике, те упис права својине на Републику Разрада приједлога за измјене и допуне Закона о шумама

### 5.3.2. Доношење и прилагођавање осталих закона и регулатива

<b>Пројектовано стање</b>	Постојећа шумарска легислатива хармонизује се са међународним шумарским законодавством, а све нове обавезе уграђују се у нове законе и прописе. На тај начин Република у потпуности испуњава своје међународне обавезе и споразуме из области шумарства. Република Српска прихвата међународне иницијативе у области шумарства, које немају обавезујући карактер. Шумарски програм Републике Српске прилагођен је општим начелима Шумарског програма ЕУ.
<b>Инструменти подршке (активности)</b>	Пружање савјетодавне помоћи Министарству пољопривреде, шумарства и водопривреде на плану хармонизације домаће са међународном шумарском легислативном Организовање семинара за запослене у шумарству Републике Српске за хармонизацију „шумарског“ законодавства РС са законодавством ЕУ

## 5.4. Инструменти сарадње и комуникације

### 5.4.1. Међусекторска сарадња и комуникација

<b>Пројектовано стање</b>	Успостављена је и развијена међусекторска сарадња између шумарства и њему блиских сектора, заснована на сталном међусекторском дијалогу, равноправним партнерским односима, уз уважавање економских, социјалних, еколошких и других релевантних обзира. Постоји стална и отворена комуникација и са свим другим заинтересованим странама
<b>Инструменти подршке (активности)</b>	Разрада и реализација заједничких пројеката са секторима унутар Министарства са пољопривредом, руралним развојем и водопривредом Разрада и реализација заједничких пројеката са секторима изван Министарства – екологијом и дрвном индустријом Артикулисање сталног међусекторског дијалога и дијалога са осталим заинтересованим странама

### 5.4.2. Међународна и регионална сарадња

<b>Пројектовано стање</b>	Наши представници су заступљени у међународним тијелима, комитетима, радним групама, семинарима и конференцијама. ЈПШ „Шуме Републике Српске“ наставља сарадњу са међународним партнерима на плану сертификације газдовања шумским ресурсима, досљедно примјењујући међународни FSC стандард. Удружења власника приватних шума и струковна удружења активно сарађују са сличним међународним удружењима. Шумарски факултет и Институт за шумарство активно сарађују са партнерима из иностранства и заједно са њима учествују у програмима FP.
<b>Инструменти подршке (активности)</b>	Припрема и дистрибуција информација о могућностима појединачног и колективног приступа међународним тијелима везаним за област шумарства Припрема и дистрибуција информација везаних за могућности аплицирања на FP програме и помоћ у изради апликација Припрема и дистрибуција информација везаних за могућности приступа средствима из фондова ЕУ, међународним финансијским механизмима, те помоћ у изради апликација Организација промотивних радионица о важности концепта сертификације газдовања шумским ресурсима кроз досљедно поштовање принципа FSC стандарда



### 5.4.3. Информисање и односи са јавношћу

<b>Пројектовано стање</b>	Успостављена је стална и отворена комуникација између сектора шумарства и најшире јавности. Она се реализује путем медија, јавних иступа, издавањем штампаних материјала и другим облицима пропаганде. <i>Инструментима везани са информисање и односе са јавношћу комплементарни су са инструментима предвиђеним за развој комуникационој (информационој) система за сектор шумарства (5.2.5) те инструментима предвиђеним за међусекторску сарадњу и комуникацију (5.4.1).</i>
<b>Инструменти подршке (активности)</b>	Унапређење вјештина јавних наступа запослених у сектору шумарства задужених за односе са јавношћу. Континуирано извјештавање јавности о стању у сектору шумарства Осмишљавање и спровођење кампање усмјерене на подизање јавне свијести о значају шума

## 5.5. Инструменти мониторинга и евалуације сектора и имплементације стратегије

### 5.5.1. Инструменти мониторинга и евалуације

<b>Пројектовано стање</b>	Надзор над спровођењем Стратегије врши Савјет за шумарство. Полазећи од принципа да Стратегија не представља „затворену књигу“, Савјет предлаже измјене и допуне Стратегије у случају потребе њеног прилагођавања новим приликама унутар сектора, новим односима у оквиру међусекторске сарадње и новим политичким приликама у земљи. Извјештај о реализацији Стратегије са приједлогом мјера, Савјет подноси Министарству најмање једном годишње, а Министарство га прослијеђује Влади и Народној Скупштини. Влада оцјењује успјешност промјена насталих имплементацијом Стратегије користећи Рап-европске критеријуме и индикаторе одрживог газдовање шумама.
<b>Инструменти подршке (активности)</b>	Припрема приједлога измјена и допуна Стратегије у случају оправдане потребе Припрема извјештаја о реализацији Стратегије са приједлогом мјера Пружање стручно-техничке помоћи Савјету за шумарство у фази евалуације индикатора успјеха

## Swot анализа за одрживи развој шумарства Републике Српске

ЕКОЛОШКИ ПОТЕНЦИЈАЛИ	
СНАГЕ – Strengths	СЛАБОСТИ – Weaknesses
<ul style="list-style-type: none"> <li>■ шуме Републике Српске су обновљив, општекорисни, полифункционални природни ресурс и добро од општег друштвеног интереса;</li> <li>■ богат шумски фонд (шуме и шумско земљиште), посебно високих шума са природном обновом, велико учешће природних шума и висок квалитет шумских ресурса у цјелини;</li> <li>■ значајно присуство површина земљишта подесних за пошумљавање,</li> <li>■ богатство ријетким и заштићеним биљним врстама, биоразноврсност и екоразноврсност шумских екосистема;</li> <li>■ велики потенцијал за производњу биомасе, енергије, акумулацију (складиштење) и складиштење CO<sub>2</sub>,</li> <li>■ велики потенцијал за обезбјеђивање полифункционалности шумских екосистема;</li> <li>■ потенцијал за очување квалитета животне средине;</li> <li>■ велика геолошка, едафска, климатска и орографска разноврсност шумских станишта</li> <li>■ природност шумских екосистема</li> <li>■ богат шумски генетички диверзитет и потенцијал репродукционог материјала са добрим могућностима за конзервацију шумских генетичких ресурса;</li> <li>■ велико богатство осталим (недрвним) шумским производима и дуга традиција сакупљања љекобиља и гљива</li> <li>■ велики диверзитет фауне и заступљеност заштићених врста фауне;</li> <li>■ богата и квалитетна станишта високе дивљачи;</li> <li>■ богатство водотока и водених површина у шумским подручјима Републике Српске;</li> </ul>	<ul style="list-style-type: none"> <li>■ велико учешће ниских и деградираних шума посебно у приватном власништву;</li> <li>■ велика површина минираних шума и шумског земљишта;</li> <li>■ недовољно искоришћен водни потенцијал;</li> <li>■ велика акумулација отпадних материјала у шуми и воденим токовима;</li> <li>■ слаба отвореност шумских подручја комуникацијама и лоша путна шумска инфраструктура;</li> <li>■ велика опасност од пожара у културама, посебно на подручју крша;</li> <li>■ загађивање шумског земљишта, ваздуха и вода у шумским подручјима глобалним емисијама;</li> <li>■ недовољно коришћење потенцијала станишта посебно код лишћарских храстових и букових шума;</li> <li>■ неистраженост и недовољно коришћење минералних ресурса у руралним шумским подручјима;</li> <li>■ недовољна бројност дивљачи и неповољан полни и квалитативни састав;</li> </ul>



## ЕКОЛОШКИ ПОТЕНЦИЈАЛИ

ШАНСЕ – Opportunities	ПРИЈЕТЊЕ – Threats
<ul style="list-style-type: none"> <li>▪ општедруштвена потреба за развојем општекорисних функција шума;</li> <li>▪ могућност природне обнове и повећања шумског фонда путем пошумљавања;</li> <li>▪ могућност примјене разноврсних система и начина газдовања шумама;</li> <li>▪ организовано сакупљање и прерада осталих (недрвних) шумских производа;</li> <li>▪ могућност већег коришћења еколошких и производних потенцијала шума;</li> <li>▪ могућност повећања површина шума високе заштитне вриједности;</li> <li>▪ смањивање притиска на шуме и увећање степена шумовитости;</li> <li>▪ тежња власника за узгојем, заштитом, рационалним коришћењем укупних потенцијала шума и шумских станишта, изградњом инфраструктуре и отворањем шума;</li> <li>▪ пораст свијести о потреби заштите природног и културног наслеђа у шумским подручјима;</li> <li>▪ могућност кориштења водних ресурса у шумским подручјима;</li> <li>▪ валоризовање богатих и још недовољно истражених природних атракција;</li> <li>▪ ангажовање дијела средстава посебних намјена за потребе противпожарне и цивилне заштите;</li> </ul>	<ul style="list-style-type: none"> <li>▪ појава ерозије, пожара, болести и штеточина шума;</li> <li>▪ промјена климата са израженим отопљавањем и помјерање ареала аутохтоних врста те појава нежељених инвазионих врста;</li> <li>▪ депоновање отпада у шуми;</li> <li>▪ загађивање вода;</li> <li>▪ бесправно присвајање шума и шумског земљишта;</li> </ul>



## ГАЗДОВАЊЕ ШУМАМА

### СНАГЕ – Strengths

- дуга традиција газдовања шумама;
- јасна одлука за одрживо газдовање шумама;
- транспарентност и јавни приступ информација у сектору шумарства;
- професионални шумарски стручњаци у свим нивоима газдовања;
- изложеност тржишној конкуренцији кључних шумарских операција;
- сертификовано газдовање шумама у својини Републике Српске према еколошки одговорним и друштвено корисним стандардима;
- газдовање на принципима континуитета прихода и продукције;
- функционална подјела шума;
- прихваћени МЦПФЕ стандарди и процеси;
- потенцијал за обезбеђивање радних мјеста;
- кадрови сектора шумарства остварују запажене резултате у науци и производно-пословној пракси;
- стратегијска подлога у сваком сегменту пословања;

### СЛАБОСТИ – Weaknesses

- реализација етата само на дијеловима шумских подручја која су отворена шумским комуникацијама;
- није извршена сертификација газдовања приватним шумама према еколошки одговорним и друштвено корисним стандардима;
- нема конзистентног приступа конверзији (трансформацији) изданачких шума у високе и мелиорацији деградираних шума;
- недовољна искористивост шумских ресурса у енергетске сврхе;
- недовољна њега шума, а посебно непровођење прореда у вјештачки подигнутим састојинама;
- недовољно посвећена пажња кројењу и класирању ШДС;
- недовољно посвећена пажња ергономском аспекту шумарства, безбједности у шумарству и стандардима заштите на раду;
- недовољно јасан стратешки интегрални систем планирања;
- недовољно ангажовање и заступљеност шумарства у ловству и ловном туризму;
- илегалне активности у сектору шумарства;
- нејасно дефинисана подручја (региони) за развој туристичких активности у руралним шумским подручјима;
- спонтан и ирационалан приступ осталим (недрвним) производима шума са еколошког и економског аспекта, без јасних планских докумената;
- уситњеност приватних шумских посједа;
- неповољна квалификациона структура запослених у појединим секторима шумарства;
- недовољно интернационално искуство, познавање информационих система и страних језика;
- нема доброг маркетиншки орјентисаног пословног плана већ само планови производње;
- непостојање јасног система наплате реализованих производа;
- одсуство мјера аграрног шумарства;
- недовољно ангажовање радне снаге на пословима који се односе на полифункционалне вриједности шума;
- недовољно кориштење потенцијала осталих (недрвних) шумских производа и недовољно кориштење биомасе;
- слаба обученост и истренираност радника;
- тржишна економија није на потребном нивоу
- тешко прихватање промјена и увођења иновација у сектор шумарства;
- низак степен реализације наплате произведених и испоручених ШДС од предузећа за прераду дрвета у својини Републике Српске;



## ГАЗДОВАЊЕ ШУМАМА

ШАНСЕ – Opportunities	ПРИЈЕТЊЕ – Threats
<ul style="list-style-type: none"> <li>▪ укључивање минираних подручја у редовно газдовање;</li> <li>▪ кориштење биомасе за енергију;</li> <li>▪ слободно формирање цијена дрвне сировине и тржишно орјентисано пословање;</li> <li>▪ изградња капацитета за анализу, истраживање и развој тржишта;</li> <li>▪ усвајање планова дугорочног развоја шумарства и побољшање система пословног планирања;</li> <li>▪ јачање људског потенцијала кроз стицање нових знања и вјештина у сектору шумарства и дрвопрераде;</li> <li>▪ елиминација корупције;</li> <li>▪ улагања у изградњу капацитета за сакупљање и прераду дрвног отпада и биомасе;</li> <li>▪ намјенско коришћење средстава посебних намјена за шуме;</li> <li>▪ веће укључивање жена у послове сектора шумарства;</li> <li>▪ увођење тзв. „неформалних облика“ образовања за запослене у сектору шумарства Републике Српске и учење међународних искустава;</li> <li>▪ додатно запослење сеоског становништва пружањем туристичких услуга и коришћење осталих (недрвних) шумских производа;</li> <li>▪ јачање односа са јавношћу и иностраним партнерима;</li> <li>▪ расположива радна снага на тржишту рада;</li> <li>▪ могућност повезивања шумарства и туризма кроз јачање екотуризма;</li> <li>▪ развој интернационалних односа и кооперација;</li> <li>▪ јачање сарадње са НВО;</li> <li>▪ позитиван третман сектора као једне од основа развоја друштва;</li> <li>▪ стварање услова за развој шумарства, нарочито у погледу издвајања накнада и њиховог усклађивања са окружењем;</li> <li>▪ међународна сарадња путем приступних фондова за развој и усвајање нових технологија;</li> <li>▪ улагање у изградњу капацитета за обновљиве изворе енергије;</li> </ul>	<ul style="list-style-type: none"> <li>▪ низак ниво бриге за приватне шуме;</li> <li>▪ недовољан број објеката за прихват осталих (недрвних) производа шума;</li> <li>▪ ненамјенско трошење средстава посебних намјена за шуме;</li> <li>▪ рад и ангажовање малих предузећа без стручне радне снаге за извођење радова у шумарству;</li> <li>▪ дозвољавање рада у сектору шумарства без одговарајућих лиценци;</li> <li>▪ недовољна сарадња између локалних заједница и корисника шума;</li> <li>▪ слаба промоција понуде из домена руралног туризма у шумским подручјима;</li> <li>▪ мале инвестиције у шумску инфраструктуру;</li> <li>▪ недовољна едукованост сакупљача и прообрађивача осталих (недрвних) производа;</li> <li>▪ представљање шумарства као социјалног, а не тржишног добра;</li> <li>▪ неусклађеност Закона у погледу издвајања из шумарства са захтијевима тржишног привређивања;</li> <li>▪ немогућност учествовања у инвестиционим одлукама и у стратегијским пројектима;</li> <li>▪ недовољно афирмативан став јавности према сектору шумарства;</li> </ul>

## УПРАВЉАЊЕ ШУМАМА

### СНАГЕ – Strengths

- заокружено и систематизовано уређење сектора шумарства;
- успостављена јасна организациона структура министарства;
- постојање јаког институционалног, организационог и инспекцијског оквира у сектору шумарства;
- постојање Закона о шумама;
- институционална уређеност сектора компатибилних сектору шумарства у Републици Српској;
- постојање стратешке и законске регулативе за развој МСП;
- издвајање инспекцијске службе у оквиру шумарства;

### СЛАБОСТИ – Weaknesses

- непостојање шумарства као посебне привредне гране у Закону о класификацији дјелатности;
- непостојање посебног ресорног министарства за шумарство;
- недовољна сарадња између надлежних институција како би се омогућило одговарајуће газдовање природним ресурсима;
- одсуство планирања на ширим еколошким основама полифункционалности, повећања производне основице и класификације шума и шумског земљишта;
- неразвијен интегрисани систем планирања, често без фундаменталних основа за планирање нарочито код уређивања ниских шума и култура;
- недовољна промоција шумарства;
- непотпуно извршавање свих оперативних планова по категоријама шума;
- недовољан степен контроле и надзора реализације планова газдовања;
- недостатак јасне заједничке визије о будућем развоју шумарства;
- недовољан буџет за озбиљније промјене у сектору;
- непостојање ИДП и мониторинг службе;
- финансијска непокривеност негативног биланса трошкова пошумљавања, неге и заштите шума, и социоеколошких функција шума,
- неријешени имовинско-правни односи између шума у својини Републике Српске и приватних шума и шумског земљишта;
- непотпуно разграничење између пољопривредног и шумског зељишта;
- непостојање банке гена за шумске генетичке ресурсе;
- непостојање јасног плана заштите биодиверзитета;
- недовољно осавременењено уређивање шума;
- нема програма анализе еколошких и друштвено-економских посљедица пропадања шума узрокованог негативним биотичким и абиотичким чиниоцима;
- недостатак података о стању приватних шума на регионалном нивоу;
- недовољна ажурност процесуирања бесправних активности у сектору шумарства;
- недовољно усклађене одредбе за шумарство са одредбама у ЕУ и прихваћеним смјерницама ЕУ;
- недовољно усклађене законске мјере које уређују однос између развоја туризма и газдовања шумским еколошким системом;
- недорађеност законских аката у вези осталих (недрвних) производа шума и шумског земљишта;
- слабости ЗОШ у дефинисању одговорних лица и немогућности подизања пријава за нелегалне радње;

## УПРАВЉАЊЕ ШУМАМА

ШАНСЕ – Opportunities	ПРИЈЕТЊЕ – Threats
<ul style="list-style-type: none"> <li>▪ шумарство је један од приоритета Европског партнерства;</li> <li>▪ ефикасност управљања и одрживог газдовања шумским ресурсима у складу са расположивим потенцијалом,</li> <li>▪ побољшање приступа финансирању, донаторским средствима и кредитним линијама;</li> <li>▪ кориштење савремених метода за тржишно и еколошко вредновање шума и шумског земљишта;</li> <li>▪ развој програма инвестиционих кредитних линија и међународних фондова;</li> <li>▪ правилна расподела и израда критерија за средства посебних намјена за шуме и враћање профита у шуме;</li> <li>▪ коришћење субвенција, донација, накнада и међународне помоћи за развој сектора шумарства;</li> <li>▪ оснивање савјетодавне службе и фондова у за унапређење шумарства;</li> <li>▪ подршка приватним шумовласницима за изградњу и кориштење потенцијала шумских ресурса;</li> <li>▪ едукација приватних шумовласника у руралним подручјима о економским, еколошким и социјалним функцијама шума;</li> <li>▪ развој и јачање међусекторске сарадње и кластеризација сектора;</li> <li>▪ пораст ресурса који се ослањају на тржишно оријентисано пословање;</li> <li>▪ уговарање послова коришћења шума са лиценцираним предузећима;</li> <li>▪ развој приватног предузетништва у шумарству Републике Српске;</li> <li>▪ развој приватног јавног партнерства;</li> <li>▪ оснивање Коморе инжењера шумарства;</li> <li>▪ укључиване шумарства као равноправног партнера у управљање и очување водних ресурса Републике Српске;</li> <li>▪ чвршћа међугранска сарадња;</li> <li>▪ реалније вредновање шумарства у стратешком развоју сродних сектора;</li> <li>▪ тежња за јачањем институционалних и кадровских ресурса у области шумарства;</li> </ul>	<ul style="list-style-type: none"> <li>▪ нелојална конкуренција од стране некомпетентних сектора и губитак надлежности за управљање и газдовање природним ресурсима;</li> <li>▪ неажурност у ријешавању бесправних активности у сектору шумарства;</li> <li>▪ девијација стварне вриједности шумских ресурса Републике Српске;</li> <li>▪ непостојање Стратегије развоја шумарства;</li> <li>▪ политичка и економска нестабилност унутар земље и региона;</li> <li>▪ краткотрајан политички интерес за сектор шумарства као нискокумулативну грану привреде;</li> <li>▪ притисак локалних и персоналних интересних група на доносиоце одлука;</li> <li>▪ спорост у приступу одговарајућим фондовима на домаћем и међународном нивоу;</li> <li>▪ неравноправан положај шумарства у односу на друге сродне секторе;</li> <li>▪ слабење политичког утицаја и положаја сектора шумарства;</li> <li>▪ прикупљена средства посебних намјена од општекорисних функција шума се не улажу развој шумарства;</li> <li>▪ миграције руралног становништва;</li> <li>▪ низак ниво подстицаја за дрвопрераду и оснивање нових МСП;</li> <li>▪ дозвољавање рада прерађивачима који не испуњавају минималне услове за рад;</li> <li>▪ остајање утицаја сиве и црне економије;</li> <li>▪ давање концесија на шуме и шумско земљиште;</li> <li>▪ административно одређивање цијена производа шума;</li> </ul>

## СРОДНИ СЕКТОРИ

### СНАГЕ – Strengths

- стална потражња сировине и производа од дрвета;
- традиција у газдовању, обради и преради дрвета;
- велики број домаћих дрвопрерађивачких капацитета, посебно у руралним подручјима Републике Српске;
- институционално уређен сектор дрвопрераде;
- добра сировинска база за дрвопрерађивачку индустрију;
- тренд пораста броја МСП у Републици Српској;
- повољан географски положај и близина тржишта;
- већина ловишта адекватно опремљена са ловно-узгојним и ловно-техничким објектима;
- потенцијал за проширење националних паркова и других површина шума високе заштитне вриједности;
- богато природно и културно-историјско наслеђе;
- постојање организација и удружења шумара и других невладиних организација;
- потенцијал за развој сеоског туризма у руралним шумским подручјима;
- изражен облик предјела дефинисан природним факторима без значајнијег утицаја човјека;
- велики потенцијал за производњу хране биљног и животињског поријекла;
- велико интересовање за лов и ловство у Републици;

### СЛАБОСТИ – Weaknesses

- не постоји стратегија развој дрвне индустрије;
- превелики удио дрвопрерађивачких капацитета са нижим степеном прераде дрвета;
- низак ниво искориштења сировина;
- лоша контрола квалитета испоручених сировина и увезених финалних производа;
- неусклађеност са међународним стандардима за дрво и дрвне производе;
- неравномјеран регионални распоред дрвопрерађивачких капацитета и неусклађеност са сировинском дрвном основом на подручју Републике Српске;
- недовољно обучена радна снага код обрађивача рада у сектору шумарства;
- неповољна структура извоза дрвопрерађивачких производа;
- недостатак програма инвестицијских кредитних линија за сектор дрвне индустрије;
- недостатак подстицаја за извоз финалних производа;
- недостатак подстицаја за примјену нових технологија и иновација;
- недостатак ефикасног тржишног вредновања свих потенцијала шумских екосистема;
- недовољне маркетиншке активности, примјена информатике и страних језика;
- слаба физичка инфраструктура у сеоским подручјима неопходна за лоцирање и рад MSP,
- недовољне могућности запошљавања сеоског становништва из руралних шумских подручја;
- непостојање кластера у сектору шумарства и дрвне индустрије;
- неразвијена, уситњена и са вишком капацитета дрвна индустрија утиче на локалну продају;
- непостојање Коморе инжењера шумарства;
- недовољна развијена туристичка инфраструктура, посебно у руралним подручјима;
- недостатак јединственог туристичког производа шумарског сектора у оквиру села,
- деградација природе и сеоске путне инфраструктуре приликом експлоатација рудног, минералног и шумског богатства;
- непостојање Института за шумарство и ловство и центра за обуку кадрова;
- недовољна прилагођеност образовања и истраживања потребама модерног шумарства;
- недовољни технички и људски ресурси у образовним и научним установама;
- недовољна усклађеност наставних програма на свим нивоима са потребама у шумарству и програмима ЕУ;
- недовољно научних конференција, савјетовања, симпозија и семинара;
- не постоји политика односа са јавношћу сектора шумарства који би задовољио све заинтересоване стране;

## СРОДНИ СЕКТОРИ

ШАНСЕ – Opportunities	ПРИЈЕТЊЕ – Threats
<ul style="list-style-type: none"> <li>▪ развити флексибилну дрвну индустрију конкурентну на међународном тржишту</li> <li>▪ развој предузетништва на осталим (недрвним) производима;</li> <li>▪ повећање степена финализације прераде дрвета;</li> <li>▪ увођење система управљања квалитетом у дрвопрерађивачким капацитетима;</li> <li>▪ јачање сарадње релевантних институција у домену дрвопрераде;</li> <li>▪ регионална кластеризација дрвопрерађивачких капацитета;</li> <li>▪ кооперативност сектора индустрије прераде дрвета;</li> <li>▪ санација и покретање великих прерађивачких капацитета;</li> <li>▪ повећања броја новорегистрованих МСП;</li> <li>▪ проглашавање нових националних паркова и других видова заштићених природних подручја;</li> <li>▪ заинтересованост сеоских домаћинстава у руралним шумским подручјима за бављење еко и сеоским туризмом;</li> <li>▪ формирање тзв. „туристичких региона“ унутар шумских подручја Републике Српске;</li> <li>▪ интересно удруживање за пружање услуга еко и сеоског туризма у шумским руралним подручјима;</li> <li>▪ развој ловног и риболовног туризма;</li> <li>▪ развој ловства на бази концепта одрживог газдовања ловиштем у складу с међународним стандардима;</li> <li>▪ развој рибогојства (мини рибњаци, кавезни) и капацитета за прераду рибе у оквиру шумских подручја;</li> <li>▪ диверсификација непољопривредних дјелатности у руралним подручјима;</li> <li>▪ пораст тражње осталих (недрвних) производа шума и производа кућне радиности „на прагу“;</li> <li>▪ оснивање института за шумарство и наставних база</li> <li>▪ изградња и јачање материјално-техничке основе високог образовања у шумарству;</li> <li>▪ запошљавање већег броја високообразованих стручњака и инжењера у средњим шумарским школама;</li> <li>▪ цјеложивотно учење и развој реформског процеса образовања у шумарству на свим нивоима;</li> <li>▪ развој интердисциплинарног научно-истраживачког рада;</li> <li>▪ улагање и кадровско јачање Шумарског факултета</li> <li>▪ могућности посебног образовања и обуке на међународним инситуцијама;</li> </ul>	<ul style="list-style-type: none"> <li>▪ спор и недовољан развој капацитета за финалну прераду дрвета;</li> <li>▪ пиланска индустрија није у стању да прима и прерађује тање сортименте;</li> <li>▪ неравномјеран регионални распоред МСП на подручју Републике Српске;</li> <li>▪ избјегавање лоцирања прерађивачких капацитета у руралним подручјима;</li> <li>▪ јаки и ексклузивни захтјеви за профитом из приватног сектора;</li> <li>▪ неповољна ситуација на тржишту ШДС и производа шума;</li> <li>▪ недовољна образованост руралног становништва за бављење предузетништвом у области шумарства;</li> <li>▪ спор и недовољан развој прерађивача и складиштења осталих (недрвних) производа;</li> <li>▪ недовољно људских капацитета за пружање услуга сеоског туризма;</li> <li>▪ недовољно развијена путна, комуникациона и институционална инфраструктура за потенцијалне инвеститоре у рурална подручја;</li> <li>▪ неорганизовано тржиште осталих (недрвним) шумским производима;</li> <li>▪ недовољна афирмација приватних шумовласника за развој руралног туризма;</li> <li>▪ недовољна информисаност и недостатак едукације руралног становништва у шумским сеоским подручјима;</li> <li>▪ претјеран и илегалан лов дивљачи и излов рибе;</li> <li>▪ хиперпродукција кадрова у сектору шумарства;</li> <li>▪ спора реформа планова и програма образовног система у шумарству;</li> <li>▪ спор развој материјално-техничке опремљености научно-истраживачких и образовних институција у области шумарства;</li> <li>▪ недовољна заинтересованост за нова научна достигнућа у области шумарства</li> </ul>

## Положај шумарства Републике Српске у односу на међународне обавезујуће и необавезујуће иницијативе

### Међународни споразуми које је БиХ ратификовала

Међународни споразуми које је БиХ ратификовала а који се односе на атмосферу, природу и околину:

- Оквирна конвенција Уједињених нација о климатским промјенама, Рио де Женеиро, 1992.
- Конвенција о биолошкој разноликости, 1992.
- Конвенција о далекосежном прекограничном загађивању ваздуха, Женева, 1979. Ова конвенција има 8 протокола којима се успостављају сиљеви за смањење емисија појединих загађујућих супстанци. БиХ је ратификовала само ЕМЕР-протокол, а остале није ни потписала.
- Протокол уз Конвенцију о далекосежном прекограничном загађивању ваздуха на великим удаљеностима, о дугорочном финансирању Програма сарадње за праћење и процјене прекограничног преноса загађујућих материја у ваздуху на велике даљине у Европи (ЕМЕР), Женева, 1984.
- Бечка конвенција о заштити озонског омотача, Беч, 1985.
- Монреалски протокол о супстанцама које оштећују озонски омотач, Монреал, 1987. те измјене и допуне Монреалског протокола с обзиром на врсту супстанци као и рокове укидања потрошње супстанци које оштећују озонски омотач: Лондонска 1990., Копенхагенска 1992., Монреалска 1997. и Пекиншка 1999.
- Конвенција о мочварама од међународног значаја, нарочито као станиште птица мочварица, Рамсар, 1971.
- Конвенција о заштити свјетске културне и природне баштине, Париз, 1972.
- Међународна конвенција о заштити птица, Париз, 1950.
- Међународна конвенција о заштити биља, Рим, 1951.

- Конвенција о успостављању европске и медитеранске организације за заштиту природе, Париз, 1951.
- Конвенција о међународној трговини угроженим врстама дивље флоре и фауне, Вашингтон, 1973., измијењена у Бону 1979., (CITES).
- Kyoto протокол, Kyoto, 1997. – ратификован 22.04.2008. године;
- Конвенција о заштити европских дивљих врста и природних станишта, Берн, 1979. – ратификован 25.09.2008. године;
- Протокол о биолошкој сигурности, Картагена 2000. – ратификован 24.12.2008. године;
- Конвенција о кориштењу и заштити прекограничних водотока и међународних језера, Хелсинки 1992. – ратификован 03.09.2009. године;
- Конвенција о процјени утицаја на околину у прекограничном погледу, Espoo, 1991. – ратификован 14.03.2010. године;
- Конвенција о приступу информацијама о учешћу јавности у одлучивању и приступу правосуђу у питањима околине, Архус – ратификован 15.09.2008. године;

Међународни споразуми које је БиХ ратификовала а који се односе на земљиште и воду:

- Протокол о посебно заштићеним подручјима и биолошкој разноликости Медитерана, Монако, 1996.
- Конвенција о сарадњи на заштити и одрживој употреби ријеке Дунав, Софија 1994.
- Конвенција UN о сузбијању десертификације у земљама погођеним јаким сушама и/или десертификацијом, посебно у Африци, Париз, 1994.

### Међународни споразуми којима БиХ још није приступила

Међународни споразуми којима БиХ још није приступила а који се односе на атмосферу, природу и околину:

- Конвенција о очувању миграцијских врста дивљих животиња, Бон, 1979.
- Конвенција о европским пејзажима, Фиренца 2000.
- Протокол о посебно заштићеним подручјима и биолошкој разноликости у Средоземљу, Барселона 2000. Овај протокол у цјелости за-



мјењује Протокол о посебно заштићеним подручјима Медитерана из 1982, тиме да се текст допуњује са новим поглављем „Биолошка разноликост” и прилозима протоколу, а у циљу усклађивања са Конвенцијом о биолошкој разноликости.

Међународни споразуми којима БиХ још није приступила а који се односе на земљиште и воду:

- Протокол вода и здравље, Лондон 1999.

### Међународне иницијативе у области шумарства, које немају обавезан карактер

- Агенда 21: Акциони програм УН-а за постизање одрживог развоја, донешен на Свјетском самиту у Рио де Женеиру, 1992. За шуме и шумарство битне су препоруке из поглавља бр. 11, 13 и 15.
- Резолуције о заштити и одржавању шума у Европи, настале као резултат министарских конференција:

### Обавезе БиХ и Републике Српске које настају у процесу придруживања Европској Унији

Споразум о стабилизацији и придруживању (SAA) између Европских заједница и њихових држава чланица са једне стране и БиХ са друге стране, закључен је у Луксембургу 16.06.2008. Споразум ни у једном члану експлицитно не спомиње шумарство, али се дотиче овог сектора индиректно, у члановима који говоре о:

- усклађивању постојећег законодавства БиХ са законодавством Заједнице, као и његове ефикасне примјене (члан 70.);
- обавези БиХ да предузме све неопходне мјере како би постепено своје техничке прописе усагласила са техничким прописима Заједнице и европским поступцима стандардизације, метрологије, акредитације и оцјењивања усклађености (члан 75.);
- сарадњи у области индустрије, која ће бити усмјерена на промовисање модернизације и реконструисање индустрије и појединих сектора у БиХ, под условима који обезбјеђују заштиту животне средине (члан 92.);
- јачању малих и средњих предузећа у приватном сектору, нарочито водећи рачуна о приоритетима који се тичу правне тековине Заједнице у области малих и средњих предузећа, те о десет смјерница утврђених у Европској повељи и малим предузећима (члан 93.);

- сарадњи у области животне средине са основним задатком да се спријечи њена деградација и да се унаприједи постојеће стање и обезбјеђи одржив развој.

Стране ће нарочито успостављати сарадњу са циљем јачања управних структура и процедура ради обезбјеђења стратешког планирања и питања у области животне средине и координације између релевантних чинилаца, те ће се усмјерити на усклађивање прописа БиХ са правном тековинном Заједнице. Посебна пажња биће посвећена ратификацији и спровођењу Протокола из Кјота (члан 108.).

### Обавезе БиХ и РС према законодавству ЕУ које настају након стицања статуса кандидата за пуноправно чланство у ЕУ

Стицање статуса кандидата и отварања преговора о пуноправном чланству, представља кључну етапу на путу Босне и Херцеговине према европским интеграцијама. Једна од обавеза које на том путу стоје пред Босном и Херцеговином је хармонизација њеног законодавства са правним наслеђем Европске Уније, (*aquis*). С тим у вези, шумарско законодавство и административни аранжмани Републике Српске и БиХ морају се ускладити са директивама и уредбама ЕУ. Испуњење ове обавезе подразумијева инкорпорирање садржаја ниже наведених директива и уредби у домаће законе и прописе:

- Директива о очувању природних станишта и станишта дивље фауне и флоре (43/92/ЕЕЦ), са обавезом успостављања еколошке мреже Natura 2000;
- Директива о птицама (409/79/ЕЕЦ);
- Директива о промету шумским репродукционим материјалом (105/99/ЕЕЦ);
- Директива о заштити шума Европске Уније од шумског пожара (2158/92/ЕЕЦ);
- Уредба о заштити шума Европске Уније од атмосферских загађења (3528/86/ЕЕЦ);
- Уредба о успостављању Европског шумарског и комуникационог система (EFICS) (1615/89/ЕЕЦ);
- Уредба о употреби замки помоћу којих се врши укљештење ногу животиња (3254/91/ЕЕЦ).

## Прилагођавање Шумарској стратегији Европске уније

На основу приједлога Шумарске стратегије Европске уније од стране Европске комисије, Савјет Европске уније је 15.12.1998. године, усвојио Резолуцију о шумарској стратегији Европске уније, а истра је објављена у „Службеном гласнику ЕУ“ од 26.02.1999. Ова Резолуција даје општа начела шумарског програма ЕУ, којем требају да се прилагоде шумарски програми сваке земље чланице, као и шумарски програми земаља кандидата и потенцијалних кандидата за чланство у ЕУ. Та начела су:

- подстицање развоја шумарског сектора као доприноса руралном развоју, посебно кроз стварање услова за запошљавање;
- заштита природне околине и шумског наслеђења и обнова оштећених шума;
- одржавање социјалних и рекреативних функција шуме;
- побољшање еколошко, привредно и друштвено државног газдовања шумама;
- подстицање еколошких особина дрвета и других шумских производа;
- обезбјеђење конкурентности европске шумарске индустрије.

На бази Шумарске стратегије, извјештаја о њеној имплементацији и закључака које је поводом тога донио Савјет, Европска комисија је 15.06.2006. године донијела Шумарски акциони план, који обезбјеђује оквир и служи као инструмент координације између иницијатива Заједнице и шумарских политика земаља чланица. Акциони план је фокусиран на четири циља:

- Унапређење дугорочне конкурентности шумарског сектора;
- Заштиту околине;
- Унапређење квалитета живота;
- Продубљавање међусекторске координације и комуникације.

Наведени циљеви су преточени у низ од 18 кључних акција, које ће заједнички спровести Европска комисија и земље чланице, у периоду 2007-2011. Акциони план предвиђа и додатне мјере, које земље чланице могу да спроводе у зависно-

сти од њихових специфичних обиљежја и приоритета. Једно од питања којем Шумарска стратегија ЕУ придаје посебну пажњу је сертификација шума. Шуме и шумска земљишта у власништву Републике Српске, којима као корисник газдује Јавно предузеће шумарства „Шуме Републике Српске“ а.д. Соколац, добиле су почетком 2009. године групни FSC сертификат да се са њима газдује на одржив начин. Сертификат је издала невладина организација SGS QUALIFOR из Словачке са сједиштем у Јужноафричкој Републици. Обавеза је БиХ да путем Института за стандардизацију донесе стандард за сертификацију шума.

У уској вези са сертификацијом шума је стандардизација производа шумарства. Пост-дејтонска БиХ је својим осамостаљењем наследила законске акте претходне државе. Многи од тих аката, међу њима и JUS стандарди и данас су код нас у употреби. Закон о стандардизацији БиХ прописује начине припреме и усвајање домаћих стандарда, односно поступке њиховог усклађивања са одговарајућим међународним стандардима (ISO/IEC i CEN/CENELEC). Обавеза је БиХ да путем Института за стандардизацију преузме међународне стандарде за производе шумарства у домаћи систем стандардизације.

Закључивањем и ратификовањем међународних споразума, Босна и Херцеговина и Република Српска потврђују своју одређеност да законодавство и административне аранжмане у сектору шумарства ускладе са међународном легислативом и са правним наслеђењем ЕУ. Испуњење ових обавезе подразумева инкорпорирање садржаја претходно наведених правних аката у домаће законе и прописе. С тим у вези, Република Српска ће периодично доносити измјене и допуне својих закона са циљем да се домаћи регулаторни оквир прилагоди новим условима и захтјевима. На основу ове стратегије прилагодиће се законодавство у области шумарства и изградити правни оквир који ће омогућити дугорочно одрживо газдовање шумама. При томе ће се извршити координација са законодавством на подручјима пољопривреде, ловства, вода и интеграција захтјева прописа из сектора заштите животне средине као и одредби из конвенција и међународних уговора који су значајни за заштиту животне средине (Конвенција о биодиверзитету, CITES, Бернска конвенција и др).





## Коришћене скраћенице

<b>CBD</b>	– <i>Convencion on Biological Diversity</i> (Конвенције о биодиверзитету)	<b>ИПП</b>	– Интегрални рурални развој
<b>CEPF</b>	– <i>Confederation of European Forest Owners</i> (Конфедерације европских власника шума)	<b>ISO</b>	– <i>International Organization for Standardization</i> (Међународна организација за стандарде)
<b>COPPFORSEE</b>	– <i>COPPice FORest management in South Eastern Europe</i> (Међународни конзорцијум Шумарских факултета југоисточне Европе)	<b>IUCN</b>	– <i>International Union for Conservation of Nature</i> (Свјетске уније за заштиту природе)
<b>CORINE</b>	– <i>Coordination of Information on the Enviroment</i> (Методе прикупљања података за адекватну софтверску подршку)	<b>ИСШ</b>	– Информациони систем за шумарство
<b>CLRTAP</b>	– <i>Convention on Long-Range Transboundary Air Pollution</i>	<b>ИТ</b>	– Информациона технологија
<b>EFI</b>	– <i>European Forest Institute</i> (Европски шумарски институт)	<b>ЈПШ</b>	– Јавно предузеће шумарства
<b>EFIS</b>	– <i>Europaen Forest Information System</i> (Европски информациони систем у шумарству)	<b>МСПФЕ</b>	– <i>Ministerial Conference on the Protection of Forests in Europe</i> (Министарска конференција о заштити шума у Европи)
<b>EУ / EУ</b>	– Европска унија	<b>МПШВ</b>	– Министарство пољопривреде, шумарства и водопривреде
<b>EUROSTAT</b>	– <i>European Statistical System</i> Европски статистички систем	<b>NEAP</b>	– <i>National Environmental Action Plan</i> (Акциони план за заштиту животне средине)
<b>FAO</b>	– <i>Food and Agricultural Organization</i> (Свјетска организација за храну и пољопривреду)	<b>NUTS</b>	– <i>Nomenclature des Unites Territoriales Statistiques</i> (Номенклатура територијалних јединица за статистику)
<b>ФБиХ</b>	– Федерација Босна и Херцеговина	<b>OECD</b>	– <i>Organization for Economic Cooperation and Development</i> (Органиазција за економску сарадњу и развој)
<b>FP 7</b>	– Seventh Framework Programme	<b>PEFC</b>	– <i>Programme for Endorsement of Forest Certification</i> (Организација за промоцију одрживог управљања шумама)
<b>FSC</b>	– <i>Forest Stewardship Council</i> (Вијеће за надзор газдовања шумама)	<b>PHARE</b>	– <i>Assistance for Restructuring their Economies</i> (Изградња институција и подршка економској реорганизацији у земљама централне Европе)
<b>FRA</b>	– Forest Resources Assessment	<b>PRSP</b>	– Средњорочна развојна стратегија БиХ 2004-2007
<b>GIS</b>	– <i>Geografic Information System</i> (Географски информациони систем)	<b>PC</b>	– Република Српска
<b>ГК</b>	– Газдинска класа	<b>SWOT</b>	– <i>Strengths, Weaknesses, Opportunities and Threats</i> (Снаге, Шансе, Слабости и Претње)
<b>GPS</b>	– <i>Global Positioning System</i> (Глобални позициони систем)	<b>TBFRA</b>	– <i>Temperate and Boreal Forest Resources Assesment</i> (Процена шумских ресурса умјерених и бореалних шума)
<b>HCVF</b>	– High Conservation Value Forests (Шуме високе заштитне вриједности)	<b>ШДС</b>	– Шумски дрвни сортименти
<b>ICPF</b>	– <i>International Cooperative Programme on Assessment and Monitoring of Air Pollution Effects on Forests</i> (Међународни програм за процјену и праћење ефекта загађења ваздуха на шуме)	<b>ШГ</b>	– Шумско газдинство
<b>IDA</b>	– Међународне асоцијације за развој	<b>ШПП</b>	– Шумско привредно подручје
<b>ИП</b>	– Извештајно-прогнозна служба заштите шума	<b>ШПО</b>	– Шумско привредна основа
<b>ИРПЦ</b>	– Истраживачко-развојни и пројектни центар		