

Административный регламент государственной услуги о «Предоставлении Сертификата соответствия (выдается внутри республики по результатам лабораторного определения посевных качеств семян и посадочного материала сельскохозяйственных культур), Международного Оранжевого Сертификата (OISLS) (выдается на экспортируемую семенную продукцию)» (к приказу Министерства сельского хозяйства Кыргызской Республики от 11 января 2022 года № 1 дп "Об утверждении административных регламентов государственных услуг")

Приложение 1

УТВЕРЖДЕНО

приказом Министерства сельского хозяйства Кыргызской Республики от 11 января 2022 года № 1-дп

Административный регламент государственной услуги «Предоставление Сертификата соответствия (выдается внутри республики по результатам лабораторного определения посевных качеств семян и посадочного материала сельскохозяйственных культур), Международного Оранжевого Сертификата (OISLS) (выдается на экспортируемую семенную продукцию)» (глава 4, пункт 67 Единого реестра (перечня) государственных услуг, оказываемых государственными органами, их структурными подразделениями и подведомственными учреждениями, утвержденного [постановлением](#) Правительства Кыргызской Республики от 10.02.2012 года № 85)

1. Общие положения

1. Предоставление данной государственной услуги осуществляется Департаментом экспертизы сельскохозяйственных культур при Министерстве сельского хозяйства Кыргызской Республики и его территориальными подразделениями.

2. Административный регламент данной государственной услуги соответствует требованиям главы 85 раздела III Стандарта государственных услуг, оказываемых физическим и юридическим лицам государственными органами, их структурными подразделениями и подведомственными учреждениями, утвержденного [постановлением](#) Правительства Кыргызской Республики от 3 июня 2014 года № 303 (в редакции постановления Правительства Кыргызской Республики от 18 марта 2019 года №128).

3. Ключевые параметры, заданные стандартом услуги:

(1) Срок предоставления государственной услуги:

1) предельное время на прием заявки - не более 15 минут;

2) Предельное время на выполнение отбора проб - не более 1 часа (без учета времени на проезд);

3) Лабораторное определение посевных качеств семян - от 7 до 35 календарных дней, в зависимости от вида сельскохозяйственной культуры и метода испытания согласно правилам ИСТА (Международная Ассоциация по тестированию семян).

4) Предельное время на подготовку документа – не более 3 рабочих дней.

5) Предельное время на выдачу сертификата соответствия и/или Международного Оранжевого Сертификата - не более 15 минут.

(2) Перечень документов, необходимых для получения услуги:

а) заявка (установленной формы) на проведение отбора проб по Международной методике ИСТА и испытания семян сельскохозяйственных культур;

б) акт полевой инспекции согласно установленной форме;

в) аттестат на семена согласно установленной форме;

г) свидетельство на семена согласно установленной форме;

д) квитанция об оплате.

При получении услуги в электронном формате, заполнение заявки в электронном виде и подача необходимых для получения услуги документов, осуществляется посредством Государственного портала электронных услуг (далее - ГПЭУ) или электронного ресурса поставщика услуг.

В случае обращения через Государственный портал электронных услуг, со стороны поставщика услуг не запрашиваются документы, которые возможно получить через систему межведомственного взаимодействия «Тундук».

(3) Стоимость услуги: Государственная услуга предоставляется на платной основе. Стоимость государственной услуги (Прейскурант) утверждается приказом уполномоченного государственного органа в сфере агропромышленного комплекса по согласованию с уполномоченным государственным органом в сфере антимонопольного регулирования.

(4) Результат услуги: Выдача документа на посевные качества семян:

Административный регламент государственной услуги о «Предоставлении Сертификата соответствия (выдается внутри республики по результатам лабораторного определения посевных качеств семян и посадочного материала сельскохозяйственных культур), Международного Оранжевого Сертификата (OISLS) (выдается на экспортируемую семенную продукцию)» (к приказу Министерства сельского хозяйства Кыргызской Республики от 11 января 2022 года № 1 дп "Об утверждении административных регламентов государственных услуг")

- Международный оранжевый сертификат – выдается на экспортируемые семена, по форме Международной Ассоциации по тестированию семян (ИСТА);
- сертификат соответствия – документ, удостоверяющий соответствие партии семян, по установленной форме.

2. Перечень процедур, выполняемых в процессе предоставления услуги

4. Производство услуги включает следующий набор процедур:

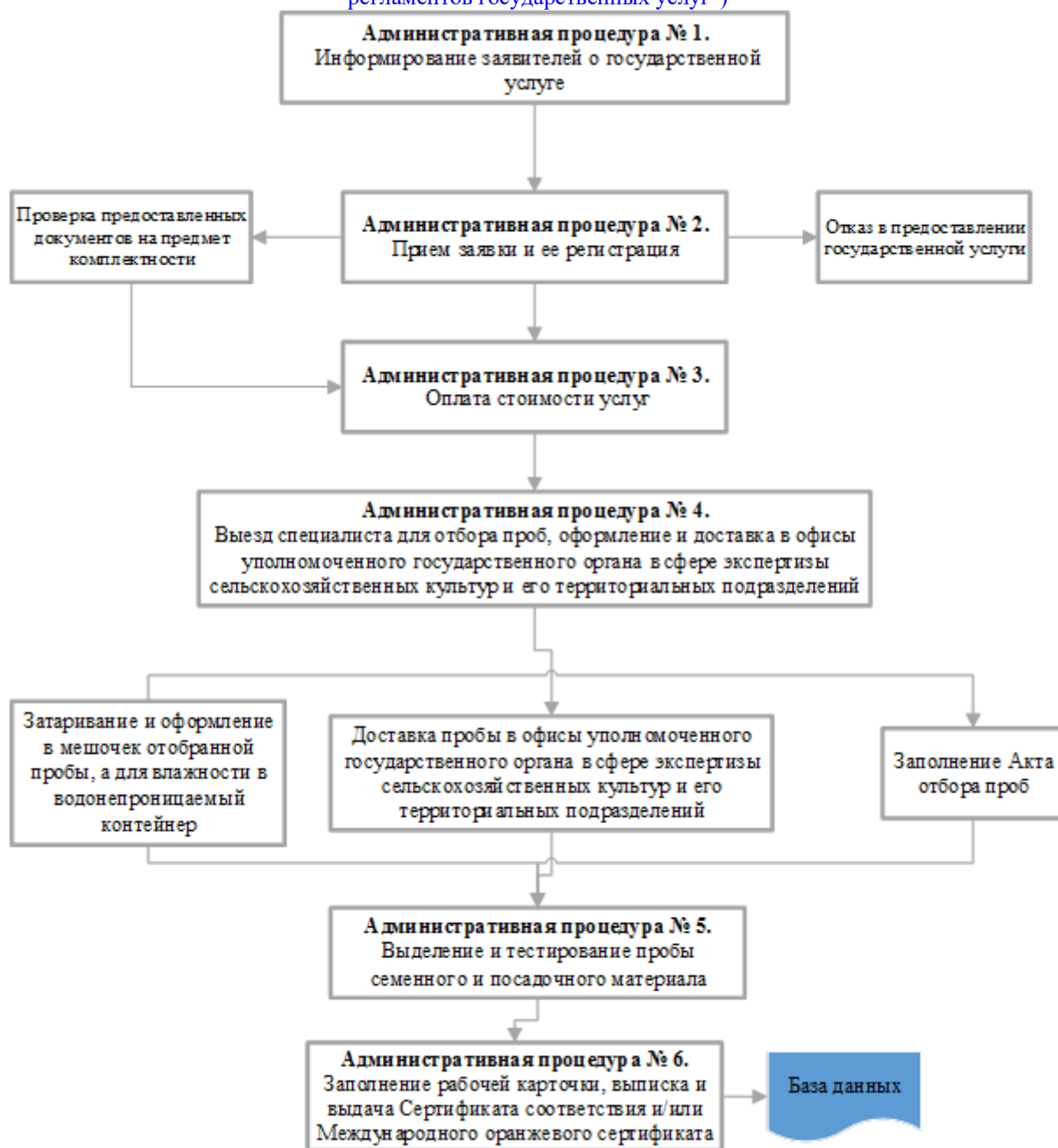
Таблица 1

№	Название процедуры	Примечание
1.	Информирование потребителей о государственной услуге	
2.	Прием заявки и ее регистрация	
3.	Оплата стоимости услуг	
4.	Выезд специалиста для отбора проб, оформление и доставка в офисы уполномоченного государственного органа в сфере экспертизы сельскохозяйственных культур и его территориальных подразделений	
5.	Выделение и тестирование пробы семенного и посадочного материала	
6.	Заполнение рабочей карточки, выписка и выдача Сертификата соответствия и/или Международного оранжевого сертификата	

3. Блок-схема взаимосвязи процедур

5. Логический порядок процедур, выполняемых при производстве услуги, изображен на блок-схеме ниже.

Административный регламент государственной услуги о «Предоставлении Сертификата соответствия (выдается внутри республики по результатам лабораторного определения посевных качеств семян и посадочного материала сельскохозяйственных культур), Международного Оранжевого Сертификата (OISLS) (выдается на экспортируемую семенную продукцию)» (к приказу Министерства сельского хозяйства Кыргызской Республики от 11 января 2022 года № 1 дп "Об утверждении административных регламентов государственных услуг")



Административный регламент государственной услуги о «Предоставлении Сертификата соответствия (выдается внутри республики по результатам лабораторного определения посевных качеств семян и посадочного материала сельскохозяйственных культур), Международного Оранжевого Сертификата (OISLS) (выдается на экспортируемую семенную продукцию)» (к приказу Министерства сельского хозяйства Кыргызской Республики от 11 января 2022 года № 1 дп "Об утверждении административных регламентов государственных услуг")

4. Описание процедур и их характеристики

Таблица 2

Название процедуры и действий	Исполнитель, должностное лицо	Продолжительность действий	
Процедура 1. Информирование потребителей о государственной услуге			
Действие 1.1 Подготовка информации о государственной услуге	Пресс – служба уполномоченного государственного органа в сфере агропромышленного комплекса, специалисты уполномоченного государственного органа в сфере экспертизы сельскохозяйственных культур и его территориальных подразделений	Не более 15 мин	-
Действие 1.2 Информирование потребителя о стоимости государственной услуги, порядке внесения оплаты, а также о сроках предоставления услуги			
Действие 1.3 Поддержание информации в актуальном состоянии и своевременное ее обновление			
Результат процедуры 1: Периодически обновляемый веб-сайт www.agro.gov.kg ; Подготовленные материалы			
Продолжительность процедуры 1: не более 15 мин			
Тип процедуры 1: организационно – управленческая процедура			
Процедура 2. Прием заявки и ее регистрация			
Действие 2.1 а) Выдача потребителю бланк заявки и обеспечение ее заполнения	Руководители, Специалисты уполномоченного государственного органа в сфере экспертизы сельскохозяйственных культур и его территориальных подразделений	а) Не более 5 минут	а) за
б) Прием заявки в электронной форме посредством Государственного портала электронных услуг либо Электронного ресурса уполномоченного государственного органа в сфере агропромышленного комплекса		б) Автоматически	б) ав ре на ув ка

Административный регламент государственной услуги о «Предоставлении Сертификата соответствия (выдается внутри республики по результатам лабораторного определения посевных качеств семян и посадочного материала сельскохозяйственных культур), Международного Оранжевого Сертификата (OISLS) (выдается на экспортируемую семенную продукцию)» (к приказу Министерства сельского хозяйства Кыргызской Республики от 11 января 2022 года № 1 дп "Об утверждении административных регламентов государственных услуг")

<p>Действие 2.2 а) Проверка представленных документов на предмет комплектности б) Проверка заявки, поступившей через Государственный электронный портал</p>	<p>Специалисты уполномоченного государственного органа в сфере экспертизы сельскохозяйственных культур и его территориальных подразделения</p>	<p>Не более 5 минут</p>	<p>В ил до до со тр на ув эл по по</p>
<p>Действие 2.3 Регистрация заявки в журнале</p>	<p>Директор уполномоченного государственного органа в сфере экспертизы сельскохозяйственных культур и начальники его территориальных подразделения</p>	<p>Не более 5 минут</p>	<p>- Н - р</p>
<p>Результат процедуры: Наложена виза; проведена запись в журнале регистрации; возврат документов</p>			
<p>Продолжительность процедуры: Предельное время выполнения административного действия составляет</p>			
<p>Тип данной процедуры: Административная процедура</p>			
<p>Процедура 3. Оплата стоимости услуг</p>			
<p>Действие 3.1 Выписка счета на оплату потребителю за предоставление государственной услуги</p>	<p>Бухгалтер, Специалисты уполномоченного государственного органа в сфере экспертизы сельскохозяйственных культур и его территориальных подразделений</p>	<p>Не более 10 минут</p>	<p>- П об</p>
<p>Результат процедуры: В случае оплаты, потребитель предоставляет квитанцию об оплате, копию государственного органа в сфере экспертизы сельскохозяйственных культур и его территориальных подразделений</p>			
<p>Продолжительность процедуры: Предельное время на выписку счета заявителю составляет не более</p>			
<p>Тип данной процедуры: Организационно – управленческая процедура</p>			
<p>Процедура 4. Выезд специалиста для отбора проб, оформление и доставка в офис уполномоченного государственного органа в сфере экспертизы сельскохозяйственных культур и его территориальных подразделений</p>			
<p>Действие 4.1 Проверка на соблюдение требований хранения партии семян и отбор первичных проб</p>	<p>Специалист пробоотборщик, прошедший обучающий курс.</p>	<p>не более 1 часа (без учета времени на проезд)</p>	<p>- оф пр</p>
<p>Действие 4.2 Выделение из отобранной пробы рабочей пробы и пробы на определение влажности</p>			<p>- д уп го в се</p>

Административный регламент государственной услуги о «Предоставлении Сертификата соответствия (выдается внутри республики по результатам лабораторного определения посевных качеств семян и посадочного материала сельскохозяйственных культур), Международного Оранжевого Сертификата (OISLS) (выдается на экспортируемую семенную продукцию)» (к приказу Министерства сельского хозяйства Кыргызской Республики от 11 января 2022 года № 1 дп "Об утверждении административных регламентов государственных услуг")

<p>Действие 4.3 Затаривание и оформление в мешочек отобранной пробы, а для влажности в водонепроницаемый контейнер.</p>			ку те по
<p>Действие 4.4 Заполнение «Акта отбора проб»</p>			
<p>Действие 4.5 Доставка пробы в офисы уполномоченного государственного органа в сфере экспертизы сельскохозяйственных культур и его территориальных подразделений</p>			
<p>Результат процедуры: Документально оформленная отобранная проба; доставка пробы в офисы экспертизы сельскохозяйственных культур и его территориальных подразделений</p>			
<p>Продолжительность процедуры: не более 1 часа (без учета времени на проезд)</p>			
<p>Тип данной процедуры: Специальная процедура</p>			
<p>Процедура 5. Выделение и тестирование пробы семенного и посадочного материала</p>			
<p>Действие 5.1 Прием, идентификация рабочей пробы и регистрация в журнале</p>	<p>Специалисты Центральной лаборатории экспертизы семян и территориальных</p>	<p>От 7 до 35 календарных дней</p>	- П

Административный регламент государственной услуги о «Предоставлении Сертификата соответствия (выдается внутри республики по результатам лабораторного определения посевных качеств семян и посадочного материала сельскохозяйственных культур), Международного Оранжевого Сертификата (OISLS) (выдается на экспортируемую семенную продукцию)» (к приказу Министерства сельского хозяйства Кыргызской Республики от 11 января 2022 года № 1 дп "Об утверждении административных регламентов государственных услуг")

<p>Действие 5.2 Тестирование пробы</p>	<p>подразделений уполномоченного государственного органа в сфере экспертизы сельскохозяйственных культур</p>		<p>- П пр</p>
<p>Результат процедуры: Выполнение тестирования рабочей пробы.</p>			
<p>Продолжительность процедуры: от 7 до 35 календарных дней</p>			
<p>Тип данной процедуры: Специальная процедура</p>			
<p>Процедура 6. Заполнение рабочей карточки, выписка и выдача Сертификата соответствия и</p>			
<p>Действие 6.1 Внесение в рабочую карточку результатов тестирования пробы</p>	<p>Специалисты Центральной лаборатории экспертизы семян и территориальных подразделений уполномоченного государственного органа в сфере экспертизы сельскохозяйственных культур</p>	<p>Не более 15 минут</p>	<p>- Б ка от се со ме ор</p>
<p>Действие 6.2. Проверка правильности заполнения рабочей карточки и результатов вычислений</p>	<p>Заведующая Центральной лаборатории экспертизы семян и начальники территориальных подразделений уполномоченного государственного органа в сфере</p>		<p>- се со ме ор</p>
<p>Действие 6.3 Подготовка заключения о качестве семян</p>	<p>экспертизы сельскохозяйственных культур</p>		<p>и с пр за</p>

Административный регламент государственной услуги о «Предоставлении Сертификата соответствия (выдается внутри республики по результатам лабораторного определения посевных качеств семян и посадочного материала сельскохозяйственных культур), Международного Оранжевого Сертификата (OISLS) (выдается на экспортируемую семенную продукцию)» (к приказу Министерства сельского хозяйства Кыргызской Республики от 11 января 2022 года № 1 дп "Об утверждении административных регламентов государственных услуг")

<p>Действие 6.4. Выписка Сертификата соответствия и/или международного оранжевого сертификата и регистрация их в журнале установленной формы и выдача его заявителю</p>	<p>Директор, заведующая Центральной лабораторией экспертизы семян уполномоченного государственного органа в сфере экспертизы сельскохозяйственных культур и начальники его территориальных подразделений,</p>	<p>не более 3 рабочих дней</p>	<p>По вь до ко уп го в се ку</p>

Административный регламент государственной услуги о «Предоставлении Сертификата соответствия (выдается внутри республики по результатам лабораторного определения посевных качеств семян и посадочного материала сельскохозяйственных культур), Международного Оранжевого Сертификата (OISLS) (выдается на экспортируемую семенную продукцию)» (к приказу Министерства сельского хозяйства Кыргызской Республики от 11 января 2022 года № 1 дп "Об утверждении административных регламентов государственных услуг")

			ег по
Результат процедуры: Потребителю услуги выдан оригинал документа о качестве, копия хранится в сфере экспертизы сельскохозяйственных культур и его территориальных подразделениях			
Продолжительность процедуры: Предельное время на подготовку документа – не более 3 рабочих			
Тип данной процедуры: Специальная процедура			

Административный регламент государственной услуги о «Предоставлении Сертификата соответствия (выдается внутри республики по результатам лабораторного определения посевных качеств семян и посадочного материала сельскохозяйственных культур), Международного Оранжевого Сертификата (OISLS) (выдается на экспортируемую семенную продукцию)» (к приказу Министерства сельского хозяйства Кыргызской Республики от 11 января 2022 года № 1 дп "Об утверждении административных регламентов государственных услуг")

**5. Схемы (алгоритмы) выполнения процедур:
Схема выполнения процедур 2 и 3**

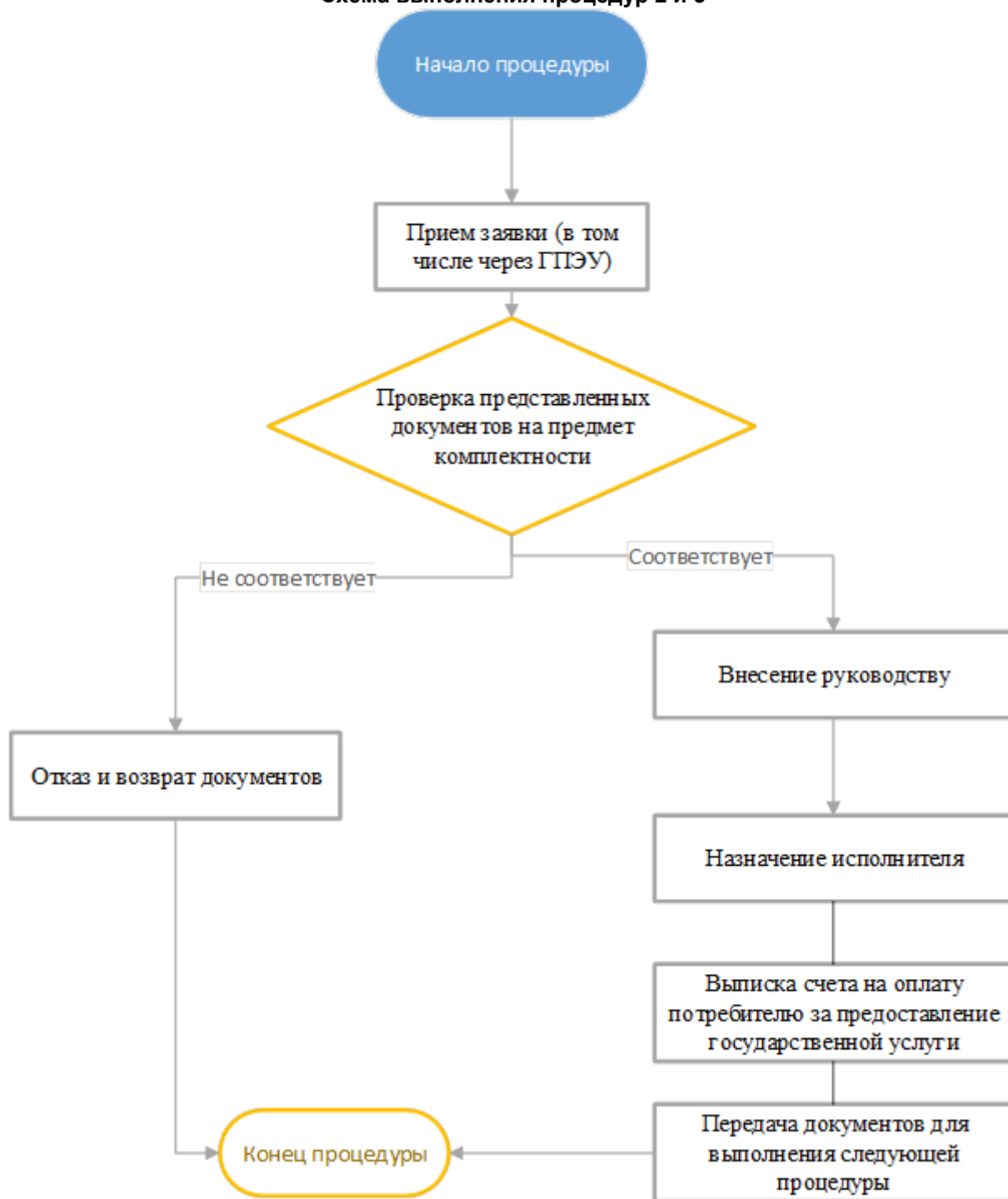


Схема выполнения процедуры 4

Административный регламент государственной услуги о «Предоставлении Сертификата соответствия (выдается внутри республики по результатам лабораторного определения посевных качеств семян и посадочного материала сельскохозяйственных культур), Международного Оранжевого Сертификата (OISLS) (выдается на экспортируемую семенную продукцию)» (к приказу Министерства сельского хозяйства Кыргызской Республики от 11 января 2022 года № 1 дп "Об утверждении административных регламентов государственных услуг")

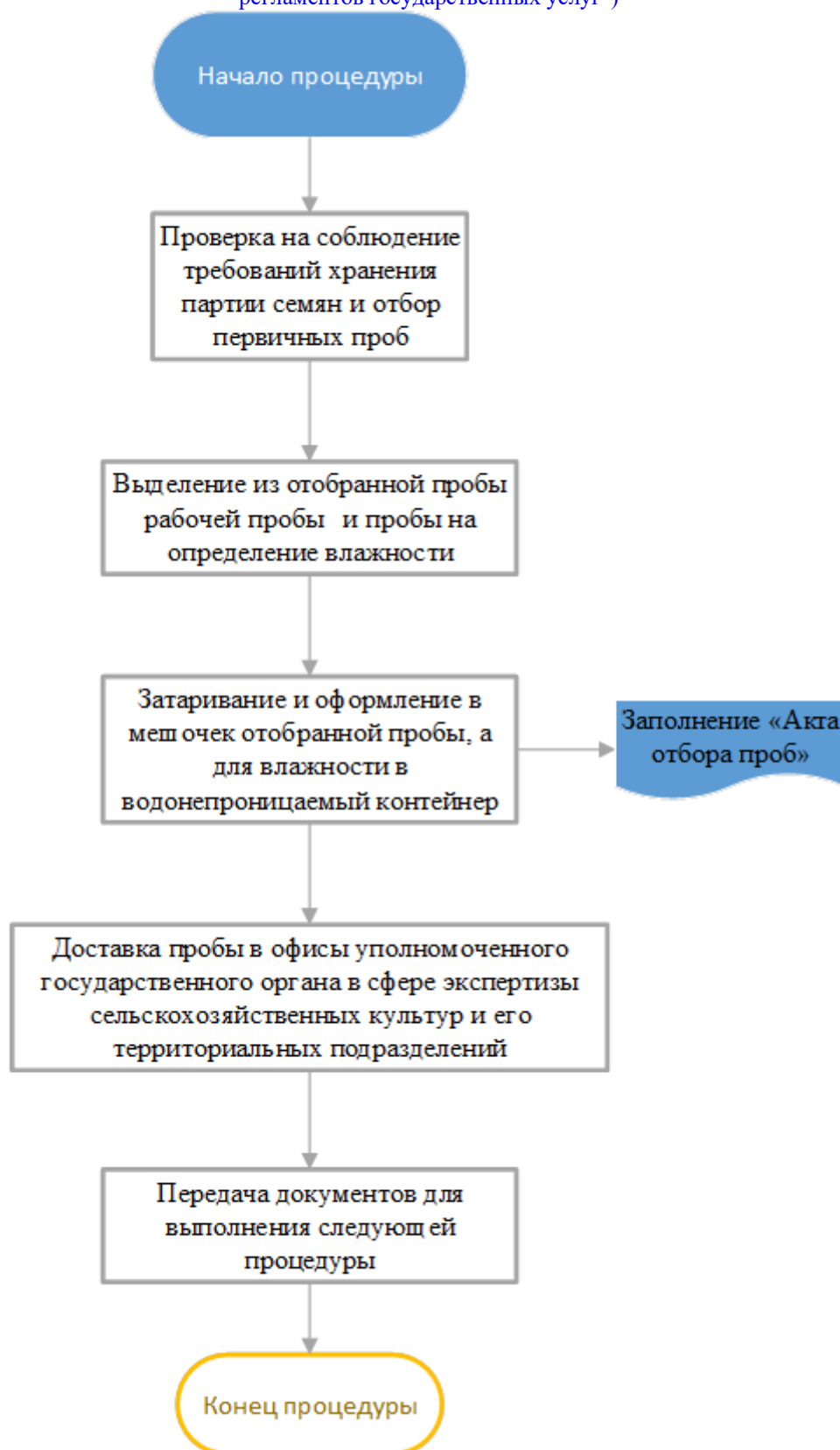
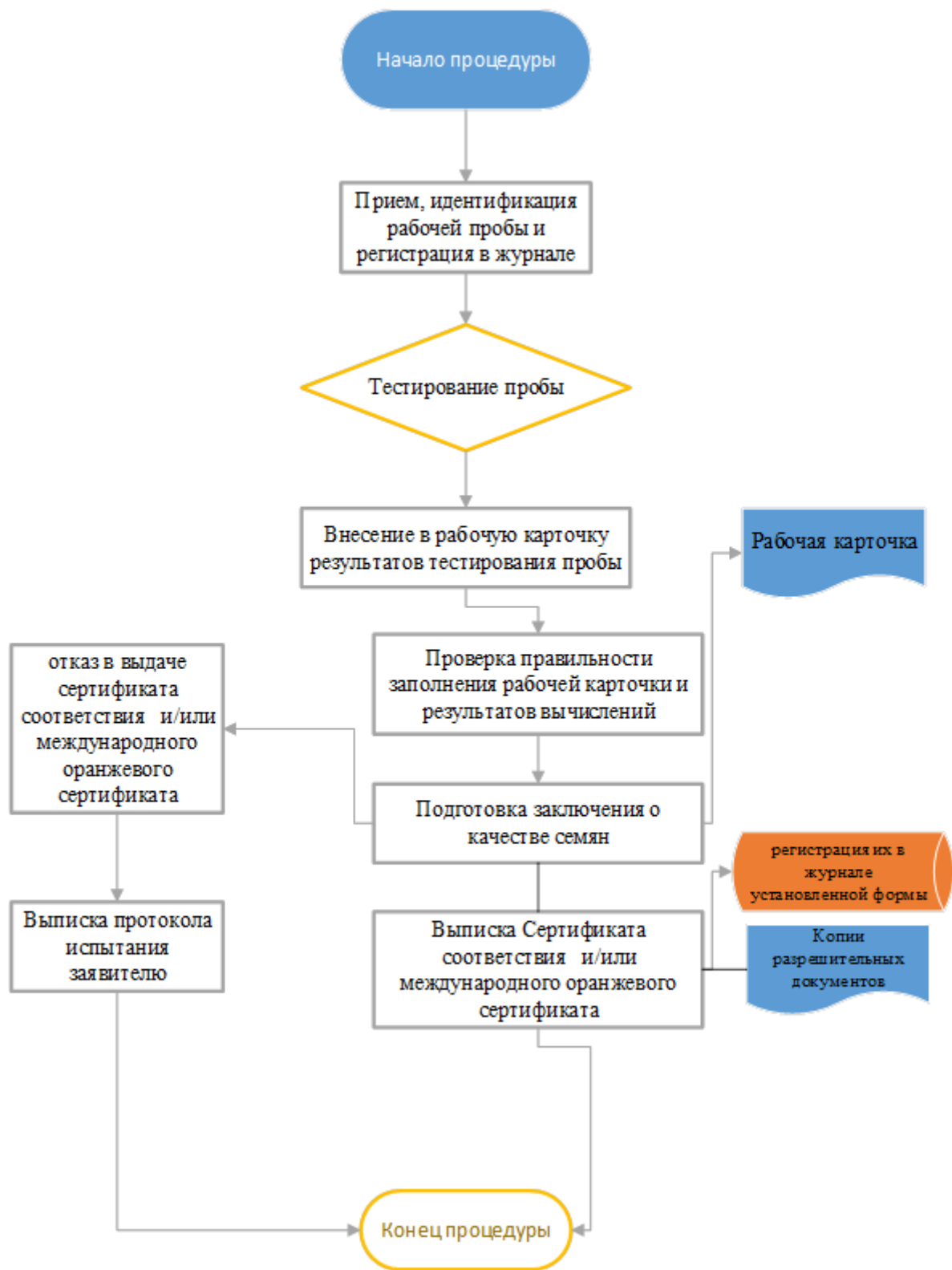


Схема выполнения процедур 5 и 6

Административный регламент государственной услуги о «Предоставлении Сертификата соответствия (выдается внутри республики по результатам лабораторного определения посевных качеств семян и посадочного материала сельскохозяйственных культур), Международного Оранжевого Сертификата (OISLS) (выдается на экспортируемую семенную продукцию)» (к приказу Министерства сельского хозяйства Кыргызской Республики от 11 января 2022 года № 1 дп "Об утверждении административных регламентов государственных услуг")



6. Контроль исполнения требований административного регламента

Административный регламент государственной услуги о «Предоставлении Сертификата соответствия (выдается внутри республики по результатам лабораторного определения посевных качеств семян и посадочного материала сельскохозяйственных культур), Международного Оранжевого Сертификата (OISLS) (выдается на экспортируемую семенную продукцию)» (к приказу Министерства сельского хозяйства Кыргызской Республики от 11 января 2022 года № 1 дп "Об утверждении административных регламентов государственных услуг")

6. За исполнением требований административного регламента проводится внутренний (текущий) и внешний контроль.

1) Внутренний контроль проводит директор Департамента экспертизы сельскохозяйственных культур при Министерстве сельского хозяйства Кыргызской Республики.

2) Внутренний контроль осуществляется путем проведения регулярных проверок соблюдения и исполнения должностными лицами и сотрудниками положений административного регламента, а также принятых в процессе предоставления услуги решений.

3) Периодичность проведения проверок составляет не реже одного раза в полугодие. Внеплановые проверки проводятся по заявлению потребителей услуги.

4) По результатам проведения проверок принимаются меры по устранению выявленных нарушений требований административного регламента услуги, а также рассматривается вопрос об ответственности виновных лиц в соответствии с Трудовым Кодексом Кыргызской Республики, Законом Кыргызской Республики «О государственной гражданской службе и муниципальной службе».

7. Внешний контроль за исполнением требований административного регламента услуги осуществляется комиссией, образуемой решением Министерства сельского хозяйства Кыргызской Республики.

1) Результаты работы комиссии оформляются в виде справки, в которую могут быть внесены предложения по изменению административного регламента.

2) В течение 3 рабочих дней с момента подписания справки, она направляется в учреждение, предоставляющее данную услугу.

В месячный срок с даты поступления справки должны быть приняты меры по устранению выявленных нарушений и недостатков, меры дисциплинарного и административного воздействия в отношении должностных лиц и сотрудников, допустивших данные нарушения.

При необходимости, также в установленном порядке иницируется внесение изменений в административный регламент.

3) Внешний контроль за исполнением требований административного регламента проводится не реже одного раза в год.

7. Ответственность должностных лиц за нарушение требований административного регламента

8. За нарушение требования административного регламента должностные лица и сотрудники Департамента экспертизы сельскохозяйственных культур при Министерстве сельского хозяйства Кыргызской Республики несут ответственность в соответствии с законодательством о правонарушениях и трудовым законодательством Кыргызской Республики.

9. В случае передачи услуги или ее части в аутсорсинг на исполнение частным физическим и/или юридическим лицам, ответственность за соблюдение требований административного регламента предоставления услуги сохраняется за учреждением, ответственным за предоставление данной услуги.

8. Заключительные положения

10. Административный регламент услуги согласован с государственными и муниципальными органами, подведомственными (структурные и территориальные) подразделениями, с которыми осуществляется взаимодействие в целях предоставления данной услуги конечному потребителю.

11. Административный регламент подлежит пересмотру одновременно с пересмотром Стандарта услуги и по мере необходимости.

9. Разработчики административного регламента

1. Калдаралиева Кулмира Садырбаевна – главный агроном Центральной лаборатории экспертизы семян Департамента экспертизы сельскохозяйственных культур при Министерстве сельского хозяйства Кыргызской Республики.