

Административный регламент государственной услуги об «Обследовании сельскохозяйственных угодий, насаждений, предприятий и прилегающих территорий, деятельность которых связана с продукцией растительного происхождения, на выявление карантинных объектов, с отбором образцов и проведением лабораторных экспертиз по заявлению физических и юридических лиц (энтомологическая экспертиза, гербологическая экспертиза, фитопатологическая экспертиза)» (к приказу Министерства сельского хозяйства Кыргызской Республики от 11 января 2022 года № 1 дп "Об утверждении административных регламентов государственных услуг")

Приложение 9
УТВЕРЖДЕНО
приказом Министерства
сельского хозяйства
Кыргызской Республики
от 11 января 2022 года №
1-дп

**Административный регламент государственной услуги
«Обследование сельскохозяйственных угодий, насаждений, предприятий и прилегающих
территорий, деятельность которых связана с продукцией растительного происхождения, на
выявление карантинных объектов, с отбором образцов и проведением лабораторных
экспертиз по заявлению физических и юридических лиц (энтомологическая экспертиза,
гербологическая экспертиза, фитопатологическая экспертиза)»**
(глава 5, пункт 19-1 Единого реестра (перечня) государственных услуг, оказываемых
государственными органами, их структурными подразделениями и подведомственными
учреждениями, утвержденного [постановлением](#) Правительства Кыргызской Республики от
10.02.2012 года № 85)

1. Общие положения

1. Предоставление данной государственной услуги осуществляется Департаментом химизации, защиты и карантина растений при Министерстве сельского хозяйства Кыргызской Республики и его территориальными подразделениями.

2. Административный регламент данной услуги соответствует требованиям главы 33 раздела IV Стандарта государственных услуг, оказываемых физическим и юридическим лицам государственными органами, их структурными подразделениями и подведомственными учреждениями, утвержденного [постановлением](#) Правительства Кыргызской Республики от 3 июня 2014 года № 303 (в редакции постановления Правительства Кыргызской Республики от 28 мая 2018 года № 254).

3. Ключевые параметры, заданные стандартом услуги:

1) Общее время предоставления услуги до 5 рабочих дней с даты приема заявления;

2) Перечень документов, необходимых для получения государственной услуги:

а) заявка на проведение обследования сельскохозяйственных угодий, насаждений, предприятий и прилегающих территорий, деятельность которых связана с продукцией растительного происхождения, на выявление карантинных объектов, с отбором образцов и проведением лабораторных экспертиз по заявкам физических и юридических лиц (энтомологическая экспертиза, гербологическая экспертиза, фитопатологическая экспертиза);

б) документ, удостоверяющий личность заявителя;

в) квитанция об оплате услуги;

г) юридические лица дополнительно представляют документ, подтверждающий полномочия его представителя (доверенность);

При получении услуги в электронном формате, заполнение заявки в электронном виде и подача необходимых для получения услуги документов, осуществляется посредством Государственного портала электронных услуг (далее - ГПЭУ) или электронного ресурса поставщика услуг.

В случае обращения через Государственный портал электронных услуг, со стороны поставщика услуг не запрашиваются документы, которые возможно получить через систему межведомственного взаимодействия «Тундук».

3) Стоимость услуги - государственная услуга предоставляется на платной основе. Стоимость услуги отражается в прейскуранте цен, утверждаемым приказом уполномоченного государственного органа в сфере агропромышленного комплекса по согласованию с уполномоченным государственным органом в сфере антимонопольного регулирования и размещаются на информационных стендах и официальном сайте уполномоченного государственного органа в сфере агропромышленного комплекса (www.agro.gov.kg).

Условия оплаты: безналичный расчет на основании представленного счета на оплату.

Административный регламент государственной услуги об «Обследовании сельскохозяйственных угодий, насаждений, предприятий и прилегающих территорий, деятельность которых связана с продукцией растительного происхождения, на выявление карантинных объектов, с отбором образцов и проведением лабораторных экспертиз по заявлению физических и юридических лиц (энтомологическая экспертиза, гербологическая экспертиза, фитопатологическая экспертиза)» (к приказу Министерства сельского хозяйства Кыргызской Республики от 11 января 2022 года № 1 дп "Об утверждении административных регламентов государственных услуг")

4) Результат услуги: выявление карантинных объектов:

- проведение лабораторной экспертизы;

- обеспечение безопасности подкарантинной продукции, по итогам которых оформляются свидетельства о карантинной фитосанитарной экспертизе и акт обследования или карантинный сертификат.

2. Перечень процедур, выполняемых в процессе предоставления услуги

4. Производство услуги включает следующий набор процедур:

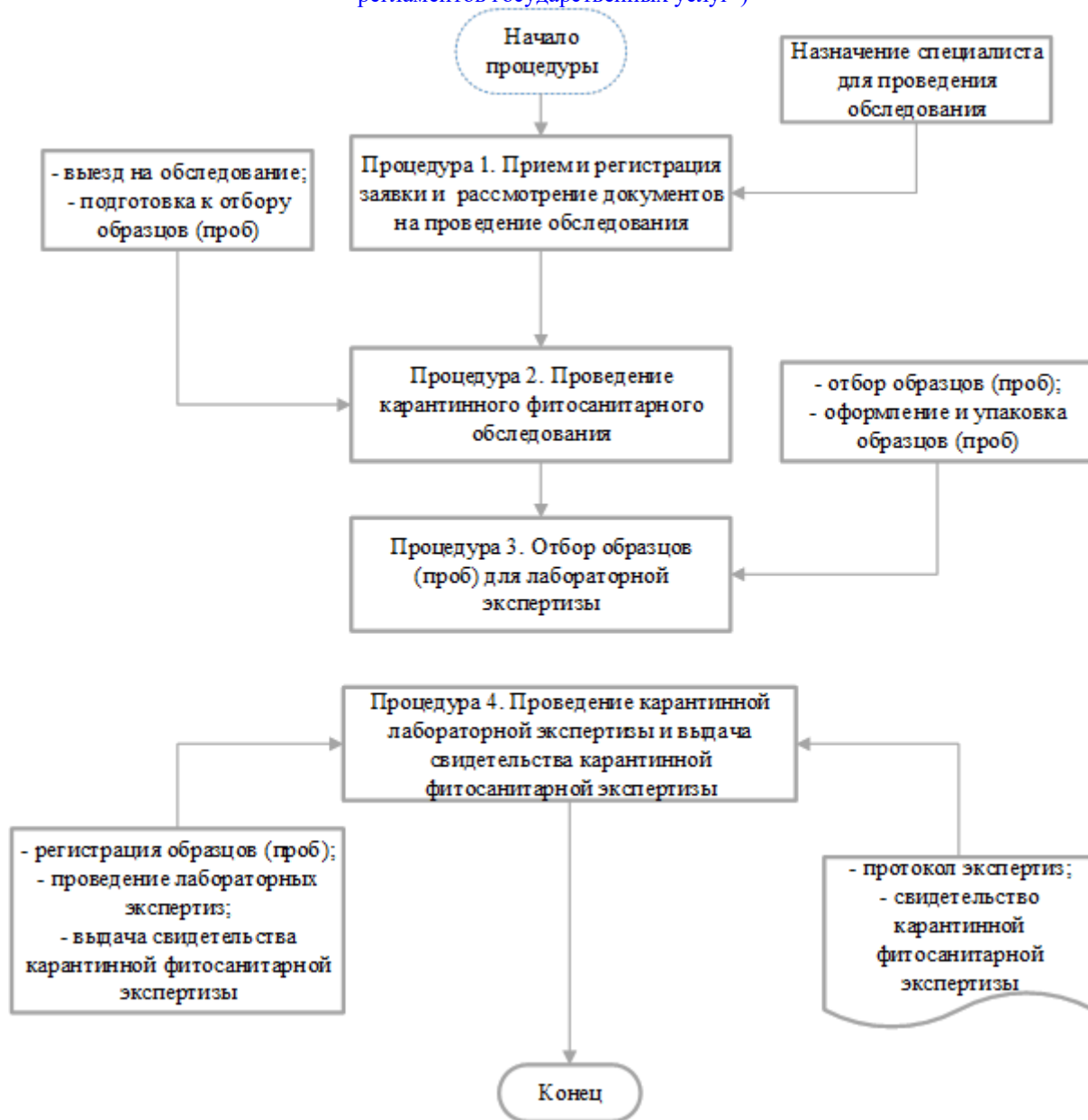
Таблица 1

№	Название процедуры	Примечание
1.	Прием заявки и предварительное рассмотрение документов на проведение обследования	Рассмотрение и регистрация заявки и назначение ответственного лица для проведения обследования
2.	Проведение карантинного фитосанитарного обследования	Выбор метода обследования и проведение обследования
3.	Отбор образцов (проб) для лабораторной экспертизы	Отбор определенного количества образцов (проб) и их оформление и отправка в лабораторию
4.	Проведение карантинной лабораторной экспертизы и выдача заключения - Свидетельства карантинной фитосанитарной экспертизы	Проведение экспертиз на выявление и идентификации видов вредителей, болезней растений и сорняков

3. Блок-схема взаимосвязи процедур

5. Логический порядок процедур, выполняемых при производстве услуги, изображен на блок-схеме ниже.

Административный регламент государственной услуги об «Обследовании сельскохозяйственных угодий, насаждений, предприятий и прилегающих территорий, деятельность которых связана с продукцией растительного происхождения, на выявление карантинных объектов, с отбором образцов и проведением лабораторных экспертиз по заявлению физических и юридических лиц (энтомологическая экспертиза, гербологическая экспертиза, фитопатологическая экспертиза)» (к приказу Министерства сельского хозяйства Кыргызской Республики от 11 января 2022 года № 1 дп "Об утверждении административных регламентов государственных услуг")



Административный регламент государственной услуги об «Обследовании сельскохозяйственных угодий, насаждений, предприятий и прилегающих территорий, деятельность которых связана с продукцией растительного происхождения, на выявление карантинных объектов, с отбором образцов и проведением лабораторных экспертиз по заявлению физических и юридических лиц (энтомологическая экспертиза, герботологическая экспертиза, фитопатологическая экспертиза)» (к приказу Министерства сельского хозяйства Кыргызской Республики от 11 января 2022 года № 1 дп "Об утверждении административных регламентов государственных услуг")

4. Описание процедур и их характеристики

Таблица 2

Название процедуры и действий	Исполнитель, должностное лицо	Продолжительность действий	Результат действий	
Процедура 1. Прием заявки и предварительное рассмотрение документов на проведение обследования				
Действие 1.1 Прием и регистрация заявки на проведение обследования (в том числе в электронной форме посредством ГПЭУ/Электронного ресурса)	Специалист территориального подразделения уполномоченного органа	10 мин.	А) - установление наличия необходимых документов для проведения обследования; - регистрация заявления, если документы соответствуют требованиям; - назначение специалиста для проведения обследования Б) Отказ в оказании гос.услуги, если документы не соответствуют установленным требованиям	- За сель (ста - За раст - К Кыр пост Респ - Евр Сов от 3 - Б треб прод там терр союз экон год № 1 - Е кара терр союз 2016
Действие 1.2 Рассмотрение и формирование документов необходимых для получения госуслуги		10 мин.		
Действие 1.3 Назначение уполномоченного специалиста для проведения обследования	Руководитель территориального подразделения уполномоченного органа			
Действие 1.4. Выдача счета на оплату	Ответственный специалист	автоматически	Выдача счета на оплату	
Результат процедуры 1: а) - установление наличия необходимых документов для проведения обследования;- соответствуют требованиям;- назначение исполнителя б) отказ в оказании гос.услуги, если документы не соответствуют установленным требованиям				
Продолжительность процедуры 1: до 20 минут				
Тип процедуры 1: административная процедура				
Процедура 2. Проведение карантинного фитосанитарного обследования				
Действие 2.1 Выезд на обследование (осуществляется за счет потребителя)	Уполномоченный специалист территориального подразделения	До 24 часов	Подготовка к отбору образцов для лабораторной экспертизы	1) П защ Мин разв утве Мин 2) Ка Пол фит фит утве Кыр № 3

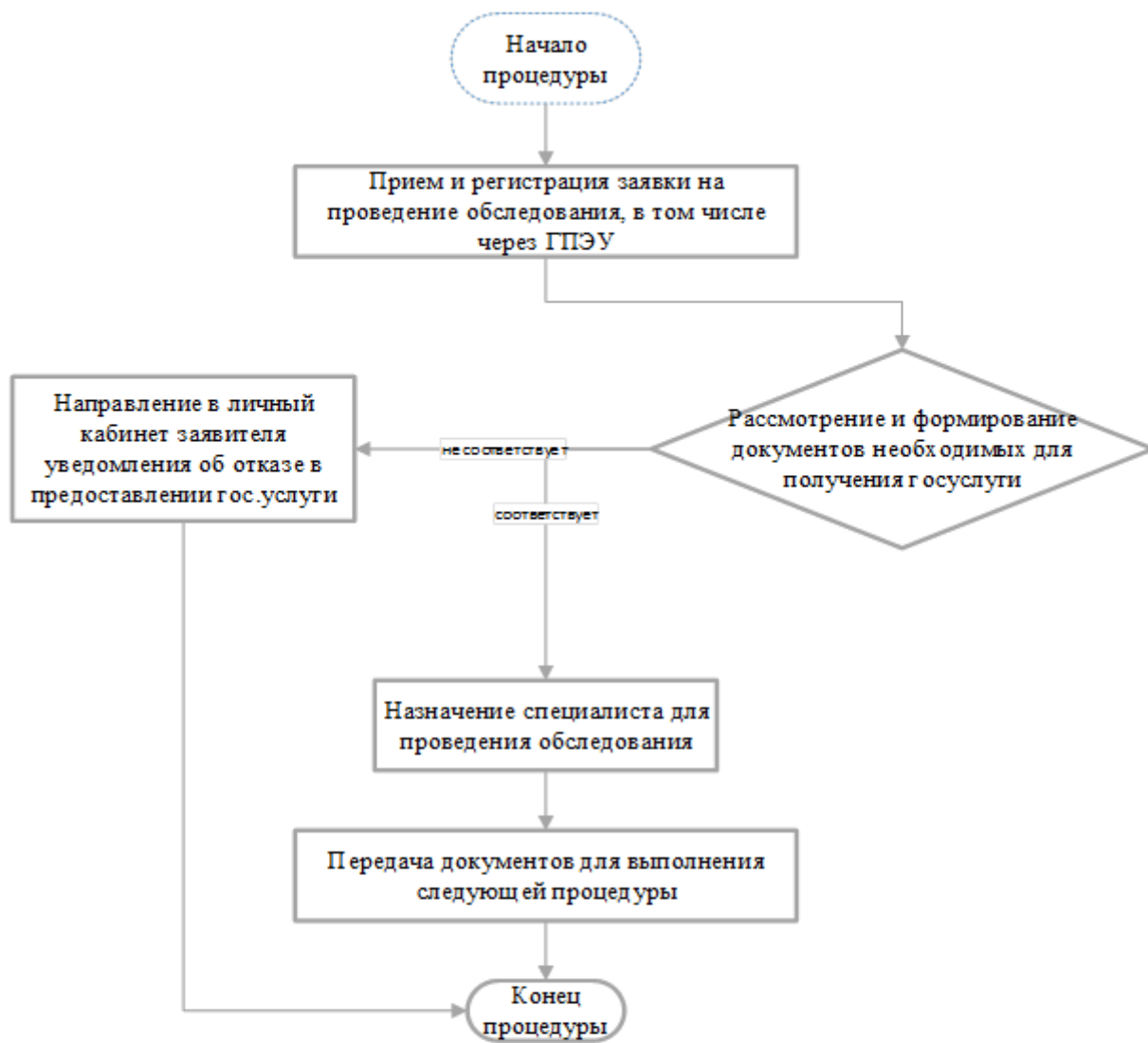
Административный регламент государственной услуги об «Обследовании сельскохозяйственных угодий, насаждений, предприятий и прилегающих территорий, деятельность которых связана с продукцией растительного происхождения, на выявление карантинных объектов, с отбором образцов и проведением лабораторных экспертиз по заявлению физических и юридических лиц (энтомологическая экспертиза, гербологическая экспертиза, фитопатологическая экспертиза)» (к приказу Министерства сельского хозяйства Кыргызской Республики от 11 января 2022 года № 1 дп "Об утверждении административных регламентов государственных услуг")

				3) И серт серт МСХ
Результат процедуры 2: Проведение обследования, подготовка к отбору образцов для лабораторной экспертизы.				
Продолжительность процедуры 2: до 24 часов				
Тип процедуры 2: организационно-управленческая процедура				
Процедура 3. Отбор образцов (проб) для лабораторной экспертизы				
Действие 3.1 Отбор образцов (проб) для лабораторной экспертизы	Уполномоченный специалист территориального подразделения	До 2 часов	Отобранные, оформленные и упакованные образцы (пробы) доставляются в лабораторию по карантину растений	1) Ка Пол фит фит утве Кыр № 3 2) сель при изме 3) кара утве мая
Действие 3.2 Оформление и упаковка образцов (проб)				
Результат процедуры 3: Отобранные, оформленные и упакованные образцы (пробы) доставляются в лабораторию				
Продолжительность процедуры: до 2 часов				
Тип данной процедуры: организационно-управленческая процедура				
Процедура 4. Проведение лабораторной экспертизы и выдача лабораторного заключения				
Действие 4.1. Регистрация поступивших образцов (проб)	Специалисты лаборатории по карантину растений (механизм распределения)	До 20 мин.	Распределение образцов (проб) по исполнителям экспертиз	1) кара утве мая
Действие 4.2. Проведение лабораторных экспертиз: энтомологическая, гербологическая, фитопатологическая и нематологическая		До 3 рабочих дней	Оформление протокола экспертиз и направление свидетельства карантинной фитосанитарной экспертизы специалисту, ответственному за выдачу сертификатов	2) П 13, МКР 3) М кара утве 17.0
Действие 4.3. Выдача свидетельства карантинной фитосанитарной экспертизы	Уполномоченный специалист территориального подразделения	5-10 мин.	Выдача 1. карантинных сертификатов (если внутри страны) ; 2. фитосанитарный сертификат (на экспорт) Данные о выдаче сертификата вносятся в ИС "Элек"	Пол защ Мин разв утве Мин
Результат процедуры: выдача Свидетельства карантинной фитосанитарной экспертизы.				
Продолжительность процедуры: до 3 рабочих дней				
Тип данной процедуры: организационно-управленческая процедура				

Административный регламент государственной услуги об «Обследовании сельскохозяйственных угодий, насаждений, предприятий и прилегающих территорий, деятельность которых связана с продукцией растительного происхождения, на выявление карантинных объектов, с отбором образцов и проведением лабораторных экспертиз по заявлению физических и юридических лиц (энтомологическая экспертиза, гербологическая экспертиза, фитопатологическая экспертиза)» (к приказу Министерства сельского хозяйства Кыргызской Республики от 11 января 2022 года № 1 дп "Об утверждении административных регламентов государственных услуг")

5. Схемы (алгоритмы) выполнения процедур

Схема 1. Прием заявки и предварительное рассмотрение документов на проведение обследования



Перечень необходимых документов:
1) Заявка на проведение обеззараживания подкарантинной продукции, подкарантинного объекта;
2) документ удостоверяющий личность;
3) доверенность для подтверждения полномочий представителей от имени юр.лиц.

Административный регламент государственной услуги об «Обследовании сельскохозяйственных угодий, насаждений, предприятий и прилегающих территорий, деятельность которых связана с продукцией растительного происхождения, на выявление карантинных объектов, с отбором образцов и проведением лабораторных экспертиз по заявлению физических и юридических лиц (энтомологическая экспертиза, герботологическая экспертиза, фитопатологическая экспертиза)» (к приказу Министерства сельского хозяйства Кыргызской Республики от 11 января 2022 года № 1 дп "Об утверждении административных регламентов государственных услуг")

Схема 2. Проведение карантинного фитосанитарного обследования

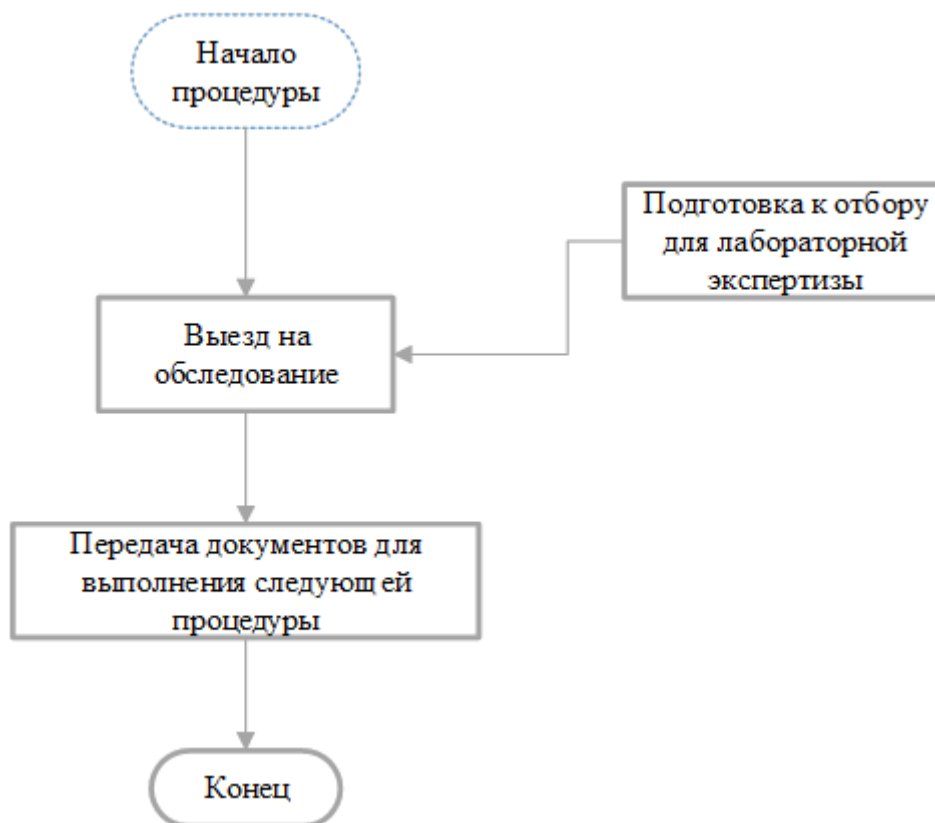


Схема 3. Отбор образцов (проб) для лабораторной экспертизы

Административный регламент государственной услуги об «Обследовании сельскохозяйственных угодий, насаждений, предприятий и прилегающих территорий, деятельность которых связана с продукцией растительного происхождения, на выявление карантинных объектов, с отбором образцов и проведением лабораторных экспертиз по заявлению физических и юридических лиц (энтомологическая экспертиза, гербологическая экспертиза, фитопатологическая экспертиза)» (к приказу Министерства сельского хозяйства Кыргызской Республики от 11 января 2022 года № 1 дп "Об утверждении административных регламентов государственных услуг")

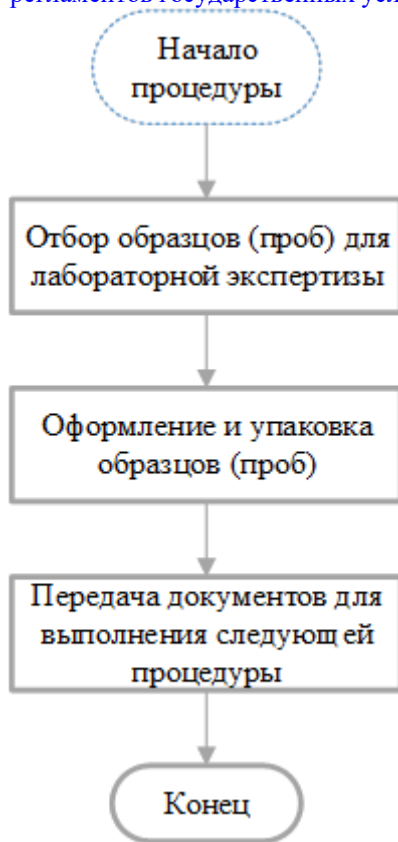
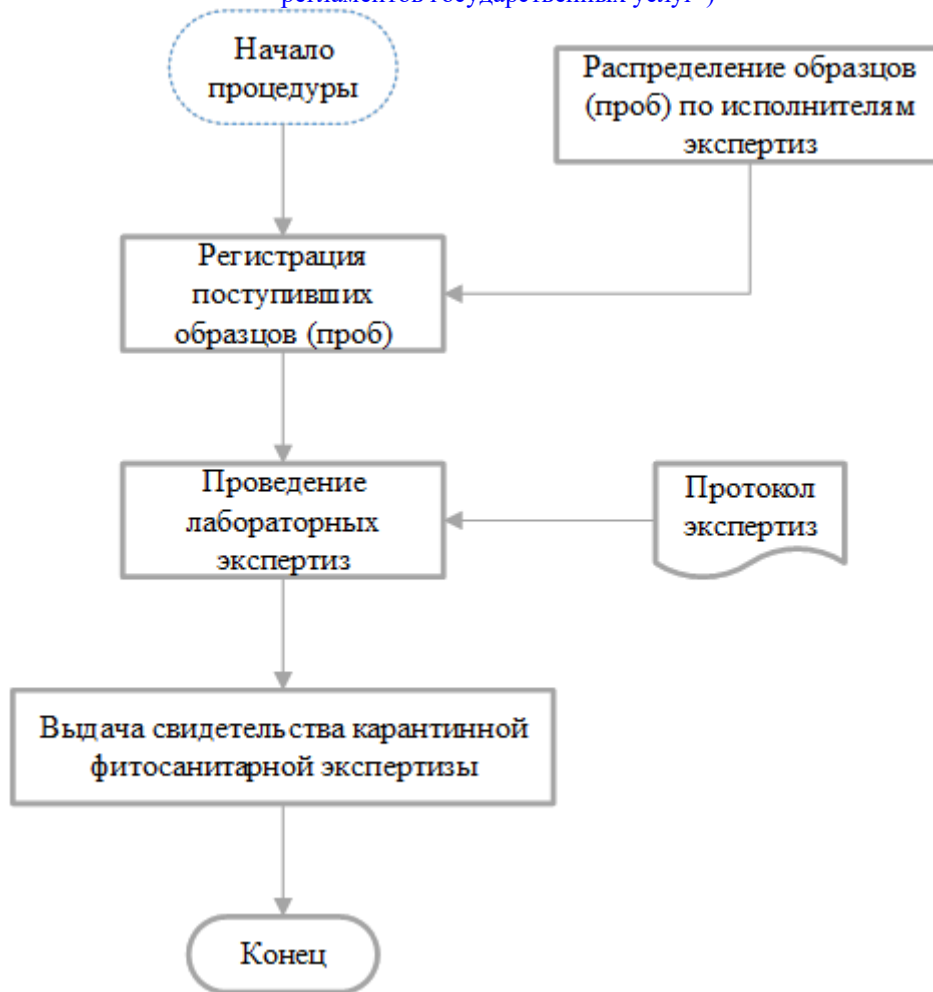


Схема 4. Проведение лабораторной экспертизы и выдача лабораторного заключения

Административный регламент государственной услуги об «Обследовании сельскохозяйственных угодий, насаждений, предприятий и прилегающих территорий, деятельность которых связана с продукцией растительного происхождения, на выявление карантинных объектов, с отбором образцов и проведением лабораторных экспертиз по заявлению физических и юридических лиц (энтомологическая экспертиза, герботологическая экспертиза, фитопатологическая экспертиза)» (к приказу Министерства сельского хозяйства Кыргызской Республики от 11 января 2022 года № 1 дп "Об утверждении административных регламентов государственных услуг")



6. Контроль исполнения требований административного регламента

6. За исполнением требований административного регламента проводится внутренний (текущий) и внешний контроль.

1) Внутренний контроль проводит Директор Департамента химизации, защиты и карантина растений при Министерстве сельского хозяйства Кыргызской Республики.

2) Внутренний контроль осуществляется путем проведения регулярных проверок соблюдения и исполнения должностными лицами и сотрудниками положений административного регламента, а также принятых в процессе предоставления услуги решений.

3) Периодичность проведения проверок составляет не реже одного раза в квартал.

Внеплановые проверки проводятся по заявлению потребителей услуги.

4) По результатам проведения проверок принимаются меры по устранению выявленных нарушений требований административного регламента услуги, а также рассматривается вопрос об ответственности виновных лиц в соответствии с Трудовым Кодексом Кыргызской Республики, Законом Кыргызской Республики «О государственной гражданской службе и муниципальной службе».

7. Внешний контроль за исполнением требований административного регламента услуги осуществляется комиссией, образуемой решением Министерства сельского хозяйства Кыргызской Республики.

1) Результаты работы комиссии оформляются в виде справки, в которую могут быть внесены предложения по изменению административного регламента.

2) В течение 3 рабочих дней с момента подписания справки, она направляется в учреждение, предоставляющее данную услугу.

Административный регламент государственной услуги об «Обследовании сельскохозяйственных угодий, насаждений, предприятий и прилегающих территорий, деятельность которых связана с продукцией растительного происхождения, на выявление карантинных объектов, с отбором образцов и проведением лабораторных экспертиз по заявлению физических и юридических лиц (энтомологическая экспертиза, герботологическая экспертиза, фитопатологическая экспертиза)» (к приказу Министерства сельского хозяйства Кыргызской Республики от 11 января 2022 года № 1 дп "Об утверждении административных регламентов государственных услуг")

В месячный срок с даты поступления справки должны быть приняты меры по устранению выявленных нарушений и недостатков, меры дисциплинарного и административного в отношении должностных лиц и сотрудников, допустивших данные нарушения.

При необходимости, также в установленном порядке инициируется внесение изменений в административный регламент.

3) Внешний контроль за исполнением требований административного регламента проводится не реже одного раза в год.

7. Ответственность должностных лиц за нарушение требований административного регламента

8. За нарушение требований административного регламента должностные лица и сотрудники Департамента химизации, защиты и карантина растений при Министерстве сельского хозяйства Кыргызской Республики несут ответственность в соответствии с законодательством о правонарушениях и трудовым законодательством Кыргызской Республики.

9. В случае передачи услуги или ее части в аутсоринг на исполнение частным физическим и/или юридическим лицам, ответственность за соблюдением требований административного регламента предоставления услуги сохраняется за учреждением, ответственным за предоставление данной услуги.

8. Заключительные положения

10. Административный регламент подлежит пересмотру одновременно с пересмотром Стандарта услуги и по мере необходимости.

9. Разработчики административного регламента

1. Мазенов Бакытбек Амангельдиевич – главный специалист Чуй-Бишкекского управления Департамента химизации, защиты и карантина растений при Министерстве сельского хозяйства Кыргызской Республики.

2. Кабылова Райла Турдуевна – главный специалист отдела внешнего карантина Департамента химизации, защиты и карантина растений при Министерстве сельского хозяйства Кыргызской Республики.