

**Grozījumi:**

MK 20.04.2010. noteikumi Nr.372 / LV, 65 (4257), 23.04.2010. / Stājas spēkā 24.04.2010.

**Ministru kabineta noteikumi Nr.524**

Rīgā 2008.gada 7.jūlijā (prot. Nr.46 37.§)

## Valsts nozīmes zemes dziļu nogabala “Dobeles struktūra” izmantošanas noteikumi

*Izdoti saskaņā ar likuma “Par zemes dzīlēm” 10.panta astoto daļu*

1. Noteikumi nosaka valsts nozīmes zemes dziļu nogabalu “Dobeles struktūra” (turpmāk – nogabals).
  2. Nogabala platība ir 99,2 kvadrātkilometri. Nogabala robežu shēma un robežpunktu koordinātas noteiktas šo noteikumu pielikumā.
  3. Šie noteikumi neattiecas uz derīgo izrakteņu ieguvī, atpūtas un tūrisma pasākumiem, materiālu ieguvī mineraloģisko, paleontoloģisko un citu ģeoloģisko kolekciju veidošanai.
  4. Nogabala zemes dziļu derīgo īpašību izpēti (turpmāk – izpēte) atļauts veikt pēc tam, kad Valsts vides dienestā (turpmāk – dienests) saņemta licence nogabala izpētei (turpmāk – izpētes licence).  
(Grozīts ar MK 20.04.2010. noteikumiem Nr.372)
  5. Lai noteiktu izpētes licences saņēmēju, dienests rīko konkursu un izstrādā konkursa nolikumu. Konkursa nolikumā iekļauj šādus kritērijus:
    - 5.1. pretendenta pieredze ģeoloģiskās izpētes darbu veikšanā;
    - 5.2. personāla kvalifikācija ģeoloģiskās izpētes jomā;
    - 5.3. tehniskais nodrošinājums ģeoloģiskās izpētes darbu veikšanai;
    - 5.4. izpētes darbu programma, kas ietver izpētes darbu apjomus un termiņus;
    - 5.5. līgums par darbu veikšanas civiltiesisko apdrošināšanu (tā esība).
- (Grozīts ar MK 20.04.2010. noteikumiem Nr.372)

6. Informāciju, kas raksturo nogabala ģeoloģisko uzbūvi un konkursa dalībniekam nepieciešama izpētes darbu programmas sastādīšanai, sagatavo un izsniedz valsts sabiedrība ar ierobežotu atbildību "Latvijas Vides, ģeoloģijas un meteoroloģijas centrs" (turpmāk – centrs).

(Grozīts ar MK 20.04.2010. noteikumiem Nr.372)

7. Dienests izsniedz vienu izpētes licenci visa nogabala izpētei.

(Grozīts ar MK 20.04.2010. noteikumiem Nr.372)

8. Saņemot izpētes licenci, licences saņēmēja pārstāvis uzrāda:

8.1. dokumentu, kas apliecina licences saņēmēja pārstāvja pilnvarojumu saņemt izpētes licenci licences saņēmēja vārdā;

8.2. dokumentu, kas apliecina valsts nodevas samaksu par izpētes licenci.

9. Izpētes licencei ir šādi pielikumi:

9.1. zemes dzīļu izpētes nosacījumi;

9.2. nosacījumi par kārtību un termiņu, kādā licences saņēmējs iesniedz centrā nogabala ģeoloģiskajā izpētē iegūtos datus, paraugus un informāciju;

9.3. ģeoloģiskajai izpētei paredzētās teritorijas karte vai plāns un robežpunktu koordinātas Latvijas ģeodēzisko koordinātu sistēmā LKS92TM.

(Grozīts ar MK 20.04.2010. noteikumiem Nr.372)

10. Veicot nogabala izpēti, licences saņēmējam aizliegts novadīt izsūkņētos pazemes ūdeņus virszemē un pazemes ūdeņu horizontos.

11. Bez rakstiska saskaņojuma ar dienestu nogabalā aizliegts ierīkot urbumus, kas dziļāki par 500 metriem.

(Grozīts ar MK 20.04.2010. noteikumiem Nr.372)

12. Zemes īpašnieks vai tiesiskais valdītājs, ar kuru noslēgts līgums par izpēti (turpmāk – zemes īpašnieks), nedrīkst ierobežot vai traucēt izpēti. Par izpētes darbu veikšanas vietu un laiku licences saņēmējs attiecīgo zemes īpašnieku informē rakstiski vismaz divas nedēļas pirms darbu uzsākšanas.

13. Lauksaimniecības zemēs plānotie izpētes darbi veicami laikposmā, kad šīs platības neaizņem lauksaimniecības kultūras vai kad ir iespējama lauksaimniecības kultūru saglabāšana, kā arī ievērojot *Natura 2000* teritoriju un citu īpaši aizsargājamo dabas teritoriju vispārējos un individuālos aizsardzības un izmantošanas noteikumus.

14. Pēc izpētes darbu veikšanas licences saņēmējs sakārto zemes platības, lai tās būtu derīgas izmantošanai atbilstoši zemes lietošanas veidam.

15. Licenci zemes dzīļu derīgo īpašību izmantošanai izsniedz, kad nogabals ģeoloģiski izpētīts pietiekami, lai varētu uzsākt minēto izmantošanu, un izpētes dati ir izvērtēti un akceptēti centrā.

(Grozīts ar MK 20.04.2010. noteikumiem Nr.372)

16. Vietējās pašvaldības, kuru teritorijās atrodas nogabals, 18 mēnešu laikā pēc šo noteikumu spēkā stāšanās veic nepieciešamos grozījumus teritoriju plānojumā.

17. Līdz šo noteikumu spēkā stāšanās dienai izsniegtās licences zemes dzīļu ģeoloģiskajai izpētei un zemes dzīļu

deļīgo īpašību izmantošanai, kuru licences laukums atrodas nogabala robežās, ir spēkā līdz to termiņa beigām vai anulēšanai likumā "Par zemes dzīlēm" noteiktajā kārtībā.

18. Izpētes licences laukumu nosaka visā nogabala teritorijā, izņemot šo noteikumu 17.punktā minētās licences laukumus līdz tās termiņa beigām vai anulēšanai likumā "Par zemes dzīlēm" noteiktajā kārtībā.

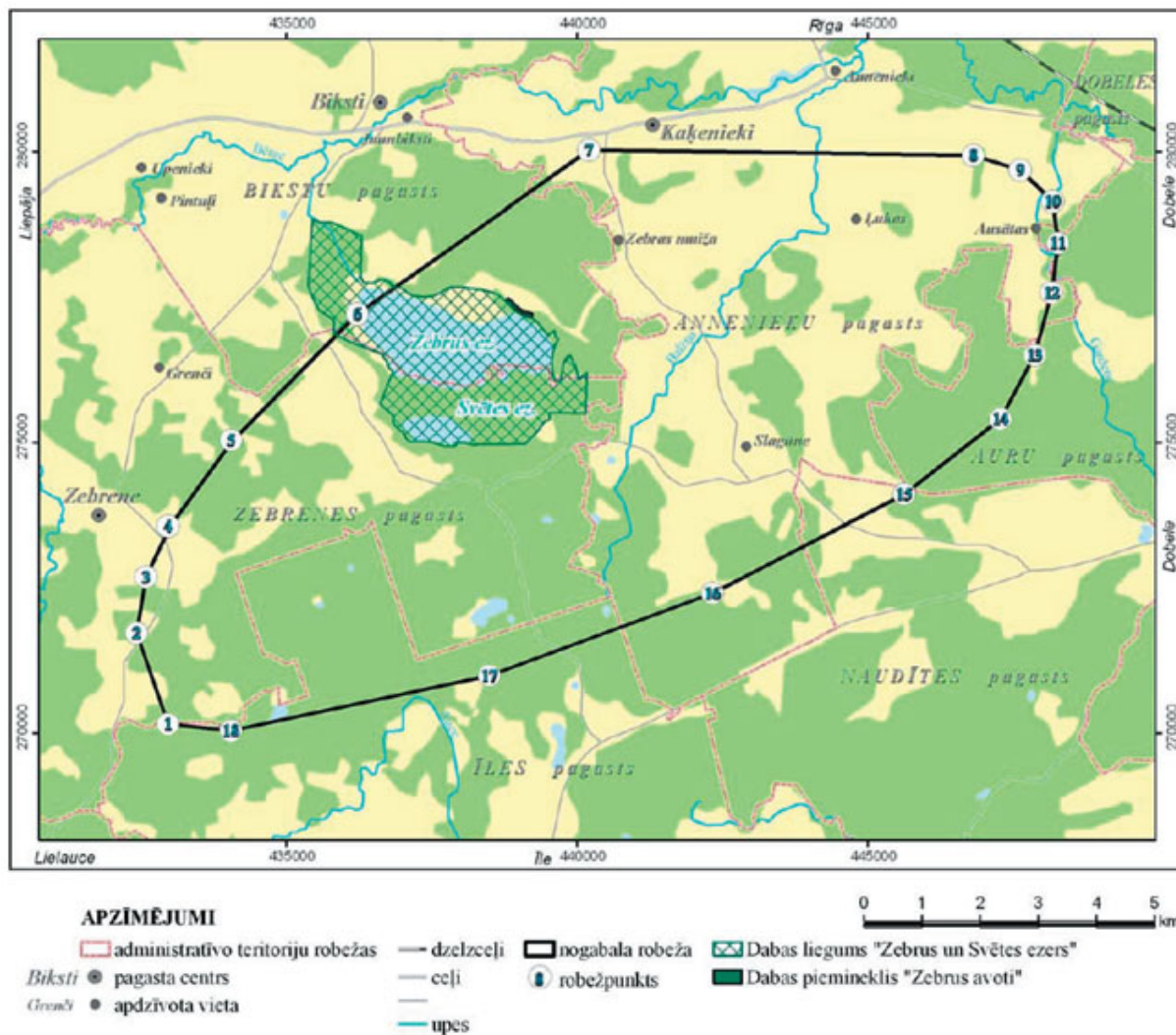
Ministru prezidents I.Godmanis

Vides ministrs R.Vējonis

Pielikums  
Ministru kabineta  
2008.gada 7.jūlija noteikumiem Nr.524

## Valsts nozīmes zemes dzīļu nogabala "Dobeles struktūra" robežu shēma un robežpunktu koordinātas

### I. Robežu shēma



### II. Robežpunktu koordinātas

Nr. p.k.	Robežpunkts	X koordināta	Y koordināta
1.	1	270143,6	432974,2
2.	2	271721,6	432430,2

3.	3	272688,0	432592,4
4.	4	273555,9	433001,5
5.	5	275022,7	434074,6
6.	6	277173,7	436168,2
7.	7	280030,4	440203,8
8.	8	279934,6	446808,5
9.	9	279678,6	447609,7
10.	10	279149,4	448168,0
11.	11	278439,6	448263,1
12.	12	277581,1	448154,4
13.	13	276508,9	447855,5
14.	14	275407,8	447273,1
15.	15	274106,0	445622,0
16.	16	272409,2	442328,9
17.	17	270984,1	438492,0
18.	18	270034,0	434052,2

Robežpunktu koordinātas norādītas Latvijas koordinātu sistēmā LKS92TM.

Vides ministrs R.Vējonis