



Izdevējs: Saeima

Veids: likums

Pieņemts: 20.09.2018.

Stājas spēkā: 18.10.2018.

Publicēts:

**Latvijas Vēstnesis, 196,
04.10.2018.**

OP numurs: 2018/196.1

Saeima ir pieņēmusi un Valsts
prezidents izsludina šādu likumu:

Pedvāles mākslas parka likums

1. pants. Likuma mērķis un uzdevums

(1) Šā likuma mērķis ir nodrošināt Pedvāles mākslas parka kompleksu mākslas vērtību, kultūras mantojuma, dabas ainavas un vides saglabāšanu, aizsardzību un attīstību vienotā teritorijā.

(2) Likums regulē ar Pedvāles mākslas parka izmantošanu — jo īpaši radošā procesa nodrošināšanai —, uzturēšanu, apsaimniekošanu, finansēšanu, attīstīšanu, kā arī laikmetīgās mākslas kolekcijas veidošanu un saglabāšanu saistītu jautājumu risināšanu sadarbībā ar valsts un pašvaldību institūcijām.

2. pants. Pedvāles mākslas parks

(1) Pedvāles mākslas parks ir unikāla Latvijas dabas ainavas un kultūrvides teritorija ar tajā esošu nozīmīgu Latvijas kultūrvēsturiskā mantojuma daļu un laikmetīgās mākslas ekspozīciju. Pedvāles mākslas parkā ietilpst:

1) Pedvāles skulptūru parks — Pedvāles mākslas parka teritorijā eksponēti laikmetīgās mākslas objekti (vides mākslas objekti, instalācijas, skulptūras), kas radīti īpaši iekļaušanai Pedvāles mākslas parka dabas ainavā un kultūrvīdē;

2) Firksu-Pedvāles muižas apbūve (valsts nozīmes kultūras piemineklis Nr. 2604);

3) Briņķu-Pedvāles muižas apbūve (valsts nozīmes kultūras piemineklis Nr. 2603).

(2) Pedvāles skulptūru parks, Firksu-Pedvāles muižas apbūve un Briņķu-Pedvāles muižas apbūve ietilpst Pedvāles muižu kompleksa (valsts nozīmes kultūras piemineklis Nr. 2602) teritorijā.

3. pants. Pedvāles mākslas parka izveides mērķis un izmantošana

(1) Pedvāles mākslas parka izveides mērķis ir saglabāt, saprātīgi apsaimniekot un efektīvi veidot kultūrvēsturiskā mantojuma, nacionālas nozīmes mākslas un dabas ainavas teritoriju, nodrošināt ikviena indivīda kultūrizglītošanu un radošo spēju attīstīšanu, kā arī ar mākslinieciskās izcilības palīdzību sekmēt Latvijas kultūrtelpas ilgtspēju.

(2) Pedvāles mākslas parku izmanto:

1) radošā procesa nodrošināšanai, mākslas aktivitāšu īstenošanai un dažādu radošo izpausmju attīstīšanai, tostarp izstāžu, simpoziju, plenēru, meistardarbnīcu un citu radošu pasākumu rīkošanai;

2) laikmetīgās mākslas darbu radīšanai un to ekspozīcijas veidošanai;

3) sabiedrības izglītošanai — izglītojošu pasākumu rīkošanai un izglītības programmu īstenošanai, jo īpaši kultūrvēstures, vides un mākslas jomā;

4) kultūras tūrisma, tostarp radošā tūrisma, attīstīšanai;

5) citām darbībām, kas atbilst Pedvāles mākslas parka izveides un attīstības mērķiem.

(3) Pedvāles mākslas parkā ietilpstošās muižu ēkas izmanto radošā darba nodrošināšanai, izglītības procesa organizēšanai, mākslinieku darbnīcām, izstādēm, semināriem, kultūrizglītojošām nodarbībām, mākslas darbu krātuvēm, kā arī Pedvāles mākslas parka saimnieciskajām vajadzībām.

(4) Pedvāles mākslas parkā aizliegts:

1) veikt darbības, kas var izraisīt kaitējumu dabai, kultūras, mākslas, vēstures objektu bojājumu vai zaudēšanu;

2) veidot dabas un kultūrvēsturisko vidi degradējošus objektus;

3) veikt citas darbības, kuru aizliegums izriet no kultūras pieminekļu aizsardzību, dabas aizsardzību un īpaši aizsargājamo kultūrvēsturisko teritoriju aizsardzību regulējošiem normatīvajiem aktiem.

4. pants. Pedvāles mākslas parka teritorija

(1) Pedvāles mākslas parka teritoriju veido privāts un pašvaldības īpašums. Pedvāles mākslas parkā ietilpst nekustamais īpašums ar kadastra numuru 8842 016 0001, zemes gabals ar kadastra numuru 8842 016 0002, zemes gabals ar kadastra numuru 8813 005 0072 un zemes gabals ar kadastra numuru 8842 016 0033.

(2) Pedvāles mākslas parka teritorijas robežas norādītas šā likuma pielikumā.

5. pants. Pedvāles skulptūru parka kolekcija

(1) Pedvāles skulptūru parka kolekcija ir privāta kolekcija, kuru veido īslaicīgie mākslas darbi un pastāvīgā mākslas

darbu kolekcija iekštelpās un ārpus telpām.

(2) Pedvāles skulptūru parka kolekcijas kā vienota kopuma radīšanai, saglabāšanai, aizsardzībai un attīstīšanai biedrība "Pedvāle" izveido nodibinājumu.

(3) Pedvāles skulptūru parka kolekcija nav dalāma.

(4) Biedrības "Pedvāle" vai tās atbilstoši šā panta otrajai daļai izveidotā nodibinājuma likvidācijas vai maksātnespējas gadījumā Pedvāles skulptūru parka kolekcija pāriet Talsu novada pašvaldības īpašumā.

6. pants. Pedvāles mākslas parka kultūrvēsturiskā vērtība

(1) Pedvāles mākslas parks un tajā esošās vērtības ir Latvijas kultūrvēsturiskā mantojuma daļa, kas atrodas īpaši aizsargājamā kultūrvēsturiskā teritorijā "Abavas ieleja". Īpaši aizsargājamās kultūrvēsturiskās teritorijas "Abavas ieleja" un tajā esošo kultūras vērtību saglabāšanu, uzturēšanu un izmantošanu reglamentē likums "Par kultūras pieminekļu aizsardzību" un Ministru kabineta apstiprināts īpaši aizsargājamās kultūrvēsturiskās teritorijas "Abavas ieleja" nolikums.

(2) Īpaši aizsargājamā kultūrvēsturiskajā teritorijā "Abavas ieleja" ir pieļaujama vēsturiskā zemes reljefa vai no kultūrvēsturiskā un estētiskā viedokļa nozīmīgu ainavas elementu pārveidošana, ja attiecīgās darbības ir saskaņotas ar Nacionālo kultūras mantojuma pārvaldi un reģionālo vides pārvaldes institūciju, nenodara kaitējumu īpaši aizsargājamai kultūrvēsturiskajai teritorijai "Abavas ieleja" un atbilst Pedvāles mākslas parka izveides un attīstības mērķiem.

7. pants. Pedvāles mākslas parka dabas vērtība

(1) Pedvāles mākslas parks un tajā esošās vērtības ir Latvijas dabas mantojuma daļa, kas atrodas Eiropas nozīmes aizsargājamā dabas teritorijā (*Natura 2000*) — dabas parkā "Abavas senleja". Dabas parka "Abavas senleja" dabas vērtību saglabāšanu, uzturēšanu un izmantošanu reglamentē likums "Par īpaši aizsargājamām dabas teritorijām" un Ministru kabineta apstiprinātie dabas parka "Abavas senleja" individuālie aizsardzības un izmantošanas noteikumi.

(2) Dabas parkā "Abavas senleja" ir pieļaujams pārvietoties ar mehāniskajiem transportlīdzekļiem, tostarp automašīnām, traktortehniku, motocikliem, tricikliem, kvadricikliem, mopēdiem un velosipēdiem, kā arī ar dzīvniekiem un dzīvnieku pajūgiem ārpus ceļiem un dabiskām brauktuvēm, organizēt brīvā dabā publiskus pasākumus, kuros piedalās vairāk nekā 50 cilvēku, kā arī ierīkot publiski pieejamus izziņas, atpūtas un tūrisma infrastruktūras objektus, ja ir saņemta Dabas aizsardzības pārvaldes atļauja, attiecīgās darbības nenodara kaitējumu dabas parkam "Abavas senleja" un atbilst Pedvāles mākslas parka izveides un attīstības mērķiem.

8. pants. Pedvāles mākslas parka apsaimniekošana un finansēšana

(1) Pedvāles mākslas parka izmantošanu organizē, tā pieejamību sabiedrībai, teritorijas labiekārtošanu, uzturēšanu un apsaimniekošanu, kā arī finansējumu nodrošina biedrība "Pedvāle", kuras biedrs ir arī Talsu novada pašvaldība.

(2) Pedvāles mākslas parka teritoriju, kas ir pašvaldības īpašums, apsaimnieko un parka uzturēšanai nepieciešamos izdevumus finansē pašvaldība.

(3) Latvijas valsts var piedalīties šā likuma 3. panta otrās daļas 1. un 2. punktā noteikto uzdevumu finansēšanā, ja finanšu līdzekļi šiem mērķiem ir paredzēti gadskārtējā valsts budžeta likumā.

(4) Talsu novada pašvaldība var piedalīties šā likuma 3. pantā noteikto uzdevumu finansēšanā.

(5) Pašvaldībām ir tiesības piedalīties Pedvāles mākslas parka saglabāšanas, attīstīšanas un uzturēšanas finansēšanā, jo īpaši valsts nozīmes kultūras pieminekļu izpētes, konservācijas un restaurācijas darbu finansēšanā, kā arī mākslas darbu radīšanas un saglabāšanas nodrošināšanā.

Pārejas noteikums

Biedrība "Pedvāle" līdz 2018. gada 31. decembrim izveido šā likuma 5. panta otrajā daļā minēto nodibinājumu Pedvāles skulptūru parka kolekcijas kā vienota kopuma radīšanai, saglabāšanai, aizsardzībai un attīstīšanai.

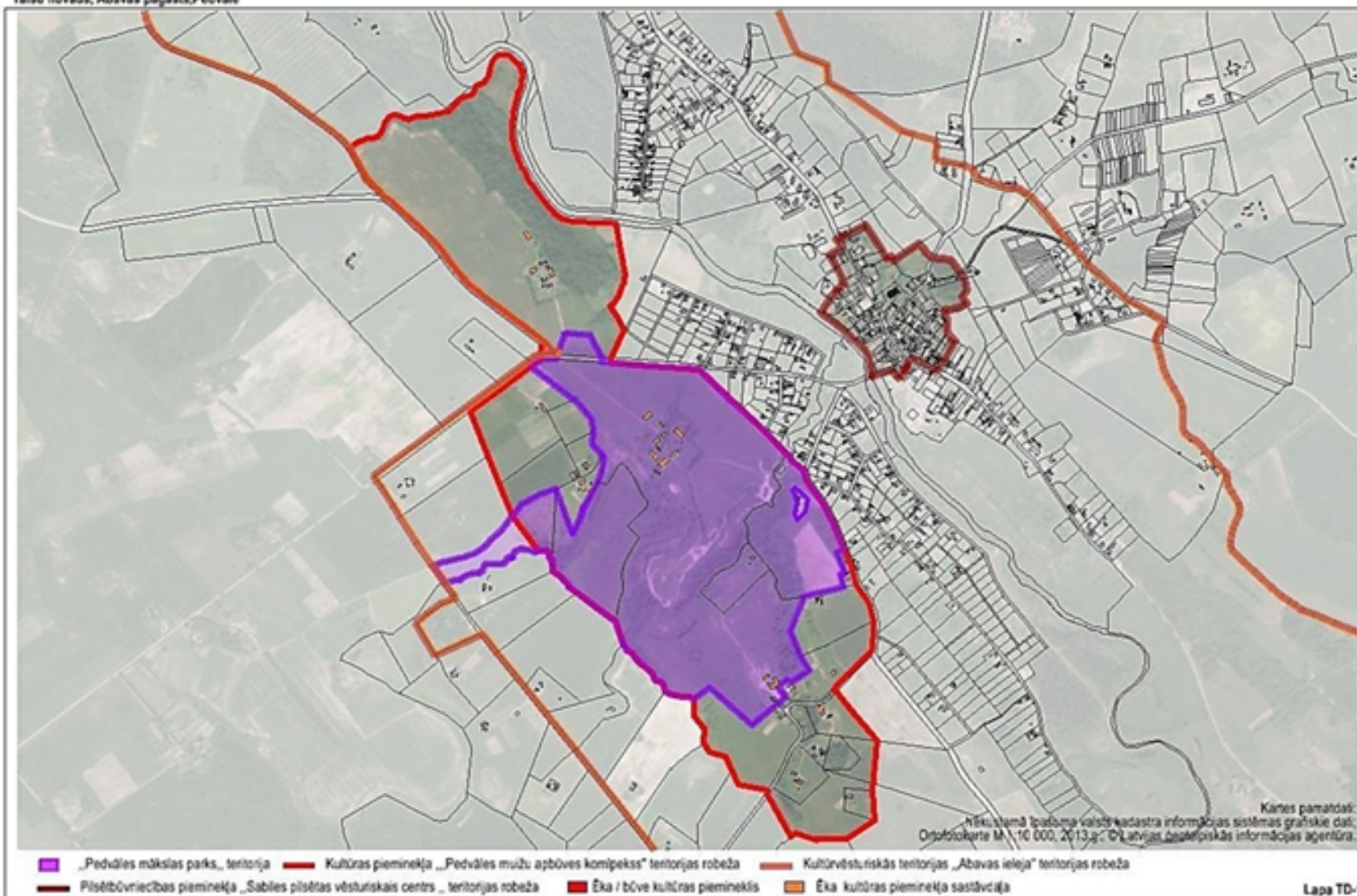
Likums Saeimā pieņemts 2018. gada 20. septembrī.

Valsts prezidents *R. Vējonis*

Rīgā 2018. gada 4. oktobrī

Pedvāles mākslas parka likuma pielikums

Pedvāles mākslas parka teritorijas robežas



© Oficiālais izdevējs "Latvijas Vēstnesis"