

Règlement grand-ducal du 2 octobre 2018 portant création des zones de protection autour des captages d'eau souterraine Welterbaach et Neiwiss situées sur les territoires des communes de Grosbous et Wahl.

Nous Henri, Grand-Duc de Luxembourg, Duc de Nassau,

Vu la loi modifiée du 19 décembre 2008 relative à l'eau, et notamment son article 44 ;

Vu la directive 2000/60/CE du Parlement européen et du Conseil du 23 octobre 2000 établissant un cadre pour une politique communautaire dans le domaine de l'eau ;

Vu la directive 91/676/CEE du Conseil du 12 décembre 1991 concernant la protection des eaux contre la pollution par les nitrates à partir de sources agricoles ;

Vu la fiche financière ;

Vu les avis de la Chambre d'agriculture et de la Chambre de commerce ;

L'avis de la Chambre des salariés, de la Chambre des métiers et de la Chambre des fonctionnaires et employés publics ayant été demandé ;

Vu l'avis du Comité de la gestion de l'eau ;

Vu les avis des conseils communaux de Grosbous et Wahl ;

Notre Conseil d'État entendu ;

Sur le rapport de Notre Ministre de l'Environnement et de Notre Ministre des Finances et après délibération du Gouvernement en conseil ;

Arrêtons :

Art. 1^{er}.

Sont créées sur les territoires des communes de Grosbous et de Wahl, les zones de protection autour des captages d'eau souterraine Welterbaach (code national : SCC-807-01) et Neiwiss (SCC-807-02) exploités par l'Administration communale de Grosbous et servant de ressource à la production d'eau destinée à la consommation humaine.

Art. 2.

La délimitation des zones de protection autour des captages d'eau souterraine Welterbaach et Neiwiss est indiquée sur les plans de l'annexe I. Toutes les surfaces ne portant pas de numéro cadastral et qui sont situées à l'intérieur des zones de protection font partie intégrante des zones de protection.

Art. 3.

Sous réserve des restrictions prévues au règlement grand-ducal du 9 juillet 2013 relatif aux mesures administratives dans l'ensemble des zones de protection pour les masses d'eau souterraine ou parties de masses d'eau souterraine servant de ressource à la production d'eau destinée à la consommation humaine, les règles suivantes sont applicables :

- 1° La limite des zones de protection immédiate est à marquer par une clôture par l'exploitant des points de prélèvement. En cas d'impossibilité matérielle ou s'il existe un obstacle topographique naturel, à condition qu'une protection équivalente à celle procurée par une clôture soit assurée, le membre

- du gouvernement ayant la gestion de l'eau dans ses attributions peut autoriser une alternative à la délimitation de la zone de protection immédiate par une clôture sur demande introduite conformément à l'article 23, paragraphe 1^{er}, lettre q), de la loi modifiée du 19 décembre 2008 relative à l'eau
- 2° La limite de la zone de protection rapprochée à vulnérabilité élevée est à marquer clairement et de manière durable sur le terrain par l'exploitant des points de prélèvement.
 - 3° Les meilleures techniques disponibles pour la construction dans des zones de protection de captages utilisés pour la production d'eau destinée à la consommation humaine sont à utiliser lors de prochains travaux sur les CR306 et CR308 ainsi que sur tous les chemins et les routes au niveau des tronçons visés par le présent règlement. Cette mesure vaut aussi bien pour les tronçons visés par le présent règlement que les tronçons longeant la zone de protection éloignée. Les faisabilités technique et économique des différentes variantes de construction envisageables, qui tiennent compte des risques de dégradation de la qualité de l'eau captée sont élaborées dans le programme de mesures tel que décrit à l'article 4.
 - 4° Tout transport de produits de nature à polluer les eaux est interdit au niveau du CR306, du CR308, ainsi que sur tous les chemins et les routes au niveau des tronçons visés par le présent règlement. Cette mesure vaut aussi bien pour les tronçons visés par le présent règlement que les tronçons longeant la zone de protection éloignée. Les interdictions de transports visées sont signalisées par un panneau C, 3m indiquant que l'accès aux CR306 et CR308 est interdit aux conducteurs de véhicules transportant des produits de nature à polluer les eaux. Les produits utilisés sur les terres agricoles, dans les zones forestières, les établissements et les habitations, qui sont situés à l'intérieur des zones de protection rapprochée et éloignée, ne sont pas visés par cette interdiction.
 - 5° L'accès aux chemins forestiers et agricoles est réservé aux engins utilisés dans le cadre de travaux d'entretien et d'exploitation forestiers et agricoles et aux ayants droit. Le ravitaillement et l'entretien de véhicules utilisés dans le cadre de travaux forestiers et agricoles sont interdits. Le ravitaillement et l'entretien de tout autre engin utilisé dans le cadre de travaux forestiers et agricoles ne sont autorisés que sur une surface étanche avec un volume de récupération suffisant en cas de fuite accidentelle au niveau de l'engin. Les engins utilisés dans le cadre des travaux forestiers doivent avoir exclusivement de l'huile biodégradable dans leur système hydraulique.
 - 6° Les pâturages sont interdits dans la zone de protection rapprochée.
 - 7° Toute fertilisation décrite à l'annexe I, points 6.24 et 6.26 à 6.28, du règlement grand-ducal du 9 juillet 2013 précité est interdite dans la zone de protection rapprochée.
 - 8° Toute conversion de prairies permanentes en terres arables est interdite dans les zones de protection rapprochée à vulnérabilité élevée et zones de protection rapprochée.
 - 9° L'utilisation de produits phytopharmaceutiques est interdite dans les zones de protection rapprochée.
 - 10° Sur demande introduite conformément à l'article 23, paragraphe 1^{er}, lettre q), de la loi modifiée du 19 décembre 2008 relative à l'eau, le membre du gouvernement ayant la gestion de l'eau dans ses attributions peut autoriser certaines activités par dérogation aux dispositions des points 6 à 9 sous réserve de garantir une bonne qualité de l'eau destinée à la consommation.
 - 11° Des programmes de vulgarisation agricole doivent être élaborés dans le cadre du programme de mesures prévu à l'article 4.
 - 12° Sur demande introduite conformément à l'article 23, paragraphe 1^{er}, lettre q), de la loi modifiée du 19 décembre 2008 relative à l'eau, le membre du gouvernement ayant la gestion de l'eau dans ses attributions peut autoriser dans les zones de protection éloignée l'installation, l'extension et l'exploitation de capteurs et sondes horizontaux enterrés en vue de l'utilisation d'énergie géothermique à une profondeur inférieure à 10 mètres par dérogation à l'annexe I, point 5.6, du règlement grand-ducal précité du 9 juillet 2013 sous réserve de garantir une bonne qualité de l'eau destinée à la consommation humaine.

Art. 4.

Un programme de mesures conformément à l'article 44, paragraphe 9, de la loi modifiée du 19 décembre 2008 relative à l'eau est à établir dans les deux ans qui suivent l'entrée en vigueur du présent règlement par l'exploitant des points de prélèvement. Ce programme comprend le détail des mesures à mettre en place selon l'article 3, ainsi que selon le règlement grand-ducal précité du 9 juillet 2013.

Art. 5.

Pour tous les ouvrages, dépôts, travaux, installations, établissements et activités visés par l'annexe I du règlement grand-ducal précité du 9 juillet 2013, qui sont en exploitation au moment de l'entrée en vigueur du présent règlement, une demande d'autorisation est à introduire conformément à l'article 23, paragraphe 1^{er}, lettre q), de la loi modifiée du 19 décembre 2008 relative à l'eau.

Art. 6.

Conformément à l'article 6 du règlement grand-ducal précité du 9 juillet 2013, un contrôle de la qualité est à réaliser par l'exploitant des points de prélèvement au niveau de chacun des captages. Des prélèvements à des fins de contrôle de la qualité de l'eau sont effectués au moins quatre fois par an. Les paramètres à analyser sont définis dans le programme de mesures prévu à l'article 4.

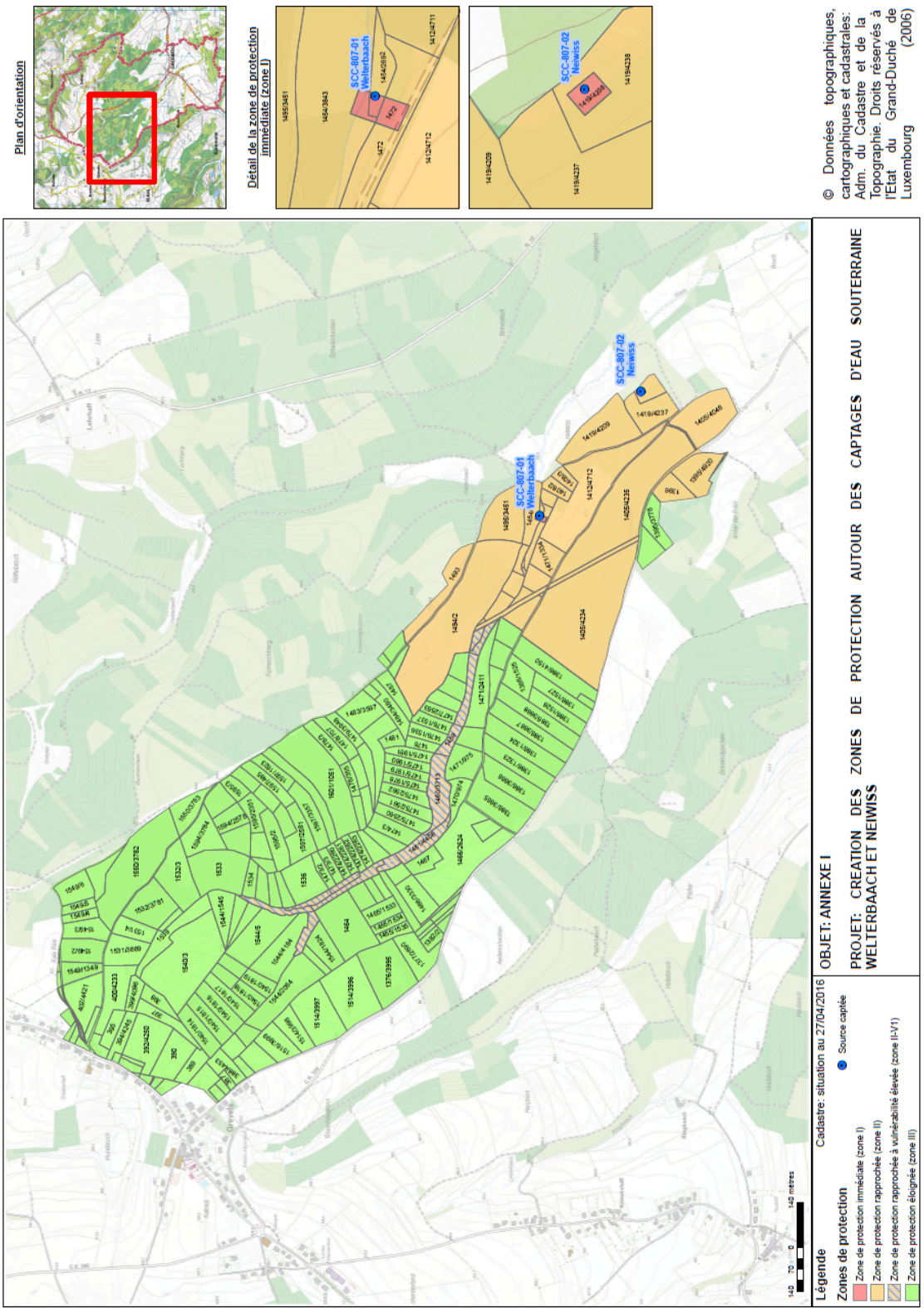
Art. 7.

Notre Ministre de l'Environnement et Notre Ministre des Finances sont chargés, chacun en ce qui le concerne, de l'exécution du présent règlement qui sera publié au Journal officiel du Grand-Duché de Luxembourg.

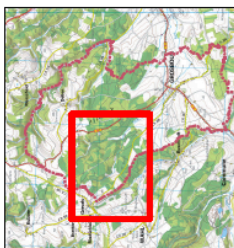
La Ministre de l'Environnement,
Carole Dieschbourg

Palais de Luxembourg, le 2 octobre 2018.
Henri

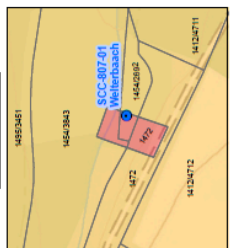
Le Ministre des Finances,
Pierre Gramegna



Plan d'orientation



Détail de la zone de protection immédiate (zone I)



© Données topographiques, cartographiques et cadastrales: Adm. du Cadastre et de la Topographie. Droits réservés à l'Etat du Grand-Duché de Luxembourg (2006)

OBJET: ANNEXE I
PROJET: CREATION DES ZONES DE PROTECTION AUTOUR DES CAPTAGES D'EAU SOUTERRAINE WELTERBAACH ET NEIWISS

Légende
 Cadastre: situation au 27/04/2016
 ● Source captée
 ■ Zone de protection immédiate (zone I)
 ■ Zone de protection rapprochée (zone II)
 ■ Zone de protection rapprochée à vulnérabilité élevée (zone I-VI)
 ■ Zone de protection éloignée (zone III)

