

HGO593/2011

Внутренний номер: 339794

[Varianta în limba de stat](#)

[Карточка документа](#)



Республика Молдова

ПРАВИТЕЛЬСТВО

ПОСТАНОВЛЕНИЕ Nr. 593

от 01.08.2011

**об утверждении Национальной программы
по созданию национальной экологической
сети на 2011-2018 гг.**

Опубликован : 12.08.2011 в Monitorul Oficial Nr. 131-133 статья № : 664

В целях выполнения положений пункта а) статьи 5 и пункта b) статьи 21 Закона № 94-XVI от 5 апреля 2007 об экологической сети (Официальный монитор Республики Молдова, 2007 г., № 90-93, ст. 395), с последующими изменениями, Правительство **ПОСТАНОВЛЯЕТ**:

1. Утвердить Национальную программу по созданию национальной экологической сети на 2011-2018 гг. (прилагается).

2. Министерством и другим центральным административным органам, участвующим во внедрении указанной Программы, представлять ежегодно до 25 декабря, Министерству окружающей среды информацию о принятых мерах.

3. Министерству окружающей среды: осуществлять мониторинг и координировать процесс реализации указанной Программы;

ежегодно, до 31 января следующего года управления, представлять Правительству отчет о внедрении данной Программы.

4. Рекомендовать органам местного публичного управления в пределах компетенций, установленных законодательством, принять необходимые меры для внедрения данной Программы.

5. Контроль за исполнением настоящего постановления возложить на Министерство окружающей среды.

ПРЕМЬЕР-МИНИСТР

Владимир ФИЛАТ

зам.
министр экономики
министр окружающей среды
министр сельского
пищевой промышленности хозяйства
министр финансов

Контрасигнуют:
премьер-министра,
Валериу ЛАЗЭР
Георге Шалару
и
Василе Бумаков
Вячеслав Негруца

№ 593. Кишинэу, 1 августа 2011 г.

Утверждена
Постановлением Правительства
№ 593 от 1 августа 2011 г.

**НАЦИОНАЛЬНАЯ ПРОГРАММА
по созданию национальной экологической сети
на 2011-2018 гг.**

**Глава I
Определение проблемы
Часть 1
Введение**

1. Национальная экологическая сеть (в дальнейшем – НЭС) является составной частью Панъевропейской экологической сети и разработана согласно требованиям Панъевропейской стратегии в отношении биологического и ландшафтного разнообразия (София, 1995), которая заложила основы сотрудничества между правительствами, международными организациями, учреждениями, агентствами и неправительственными организациями. Стратегия направлена на сохранение экосистем, сред обитания, видов флоры и фауны, разнообразия ландшафтов европейского значения путем развития в течение 10 лет Панъевропейской экологической сети. В 1995 году Республика Молдова ратифицировала Конвенцию о биологическом разнообразии.

2. Национальная программа по созданию национальной экологической сети (в дальнейшем – Программа) представляет собой цель по реализации обязательств Республики Молдова как государства-участника Конвенции о биологическом разнообразии Организации Объединенных Наций (Рио-де-Жанейро, 1992), провозгласившей 2011-2020 годы десятилетием биологического разнообразия, путем создания условий для приостановления потерь биоразнообразия и создания объектов и комплексов, охраняемых государством.

**Часть 2
Необходимость разработки Программы**

3. Эволюция и тенденции ежегодных потерь биоразнообразия, деградация почв, повреждения и значительные изменения природных экосистем, особенно последствия этих явлений требуют изменения подхода к проблемам предупреждения стихийных бедствий, а именно переход от оборонительных действий к формам

управления, обеспечения устойчивого менеджмента природных ресурсов и экосистем. Для этого требуется новый подход к проблемам путем территориального планирования и устойчивого управления природными экосистемами, защиты и сохранения флоры и фауны, и следовательно, включения решения этих проблем в концепцию устойчивого развития страны посредством сокращения и предупреждения процессов деградации окружающей среды.

4. Уровень повреждения ландшафтов в Республике Молдова очень высок из-за экстенсивного сельского хозяйства и высокой плотности населения: сельскохозяйственные угодья составляют 75,14% от территории страны, леса – 11%; водно-болотные угодья – 0,16%, степи и луга, используемые в качестве пастбищ, – 11,23% (из которых лишь 5% сохраняют свою высокую природную ценность и около 30% способны к самовосстановлению, остальные деградируют в связи с сверхинтенсивной эксплуатацией этих земель.); сильно деградированные почвы составляют более 13% территории страны.

5. Государственные охраняемые природные территории, составляющие основное ядро создания экологической сети, и те, которые были созданы в последние десятилетия с целью сохранения редких, исчезающих и уязвимых видов, имеют неравномерное распределение и очень фрагментированы по территории страны, с существенными повреждениями, особенно это касается защиты всех типов природных экосистем (лесных, водных, болотных, степных, сельскохозяйственных и т.д.). Основная функция сети – это включение в нее всех природных экосистем, физически и функционально объединенных для установления экологического равновесия.

6. В связи с изменением климата были выявлены опасные процессы деградации растительности и ухудшения условий обитания видов животных и растений, расширения инвазивных видов и изменения агроэкологических условий, процесс, который обусловил включение во 2-е издание Красной Книги 242 видов редких, уязвимых и находящихся под угрозой исчезновения видов: 126 растений и 116 животных, в первое издание Красной Книги было включено только 55 видов.

7. Другим фактором для создания экологической сети является необходимость объединяющей межсекториальной и междисциплинарной деятельности, особенно это касается территориального планирования, которая будет включать менеджмент охраняемых государством природных территорий, благоустройство территорий, городское развитие, охрану биоразнообразия, развитие сельского и лесного хозяйства, транспортных маршрутов и туристических зон, закрепляя за каждым сектором обязанности по реализации конкретных мероприятий. В связи с этим необходимо создать баланс между социально-экономическими мерами по охране окружающей среды, реорганизации природного капитала в целях создания эффективной системы национальной экологической сети.

8. Для создания экологической сети определены следующие проблемы, которые необходимо решить путем следующих, установленных в Программе, мер:

- 1) существующее законодательство является общим для сферы биоразнообразия и не приведено в соответствие с законодательством Сообщества;
- 2) низкий уровень информирования населения;
- 3) фрагментирование и рассеивание охраняемых государством природных

территорий;

4) территориальное планирование не учитывает распределение природных экосистем, редких, уязвимых и находящихся под угрозой исчезновения животных и растений и других требований по защите окружающей среды;

5) отсутствие регионального биогеографического планирования территории;

6) лесозащитные полосы сельскохозяйственных территорий, защитные полосы водоохранных зон, рек и водоемов в своем большинстве вырублены или нуждаются в экологическом восстановлении.

Часть 3

Цель Программы

9. Цель Программы – это установление нормативной базы для координирования межсекториальных действий по предупреждению и сокращению последствий экономической деятельности, влияющих на окружающую среду, жизнь и здоровье населения. Программа направлена на комплексное управление деятельностью по созданию национальной экологической сети путем сохранения природного генетического разнообразия всех видов живых организмов, включенных в экосистемы и природные комплексы, а также для обеспечения оптимальных условий жизни и устойчивого развития смежных территорий экологической сети.

10. В программе намечены конкретные цели и меры, которые будут предприняты для реализации этих целей. Предусмотренные меры включают технические меры, меры по информированию и осознанию обществом данной проблемы, а также экономические, правовые и организационные меры. Цели, которые следует достичь, представляют собой совокупность действий, предусматривающих ориентирование финансовых усилий и доступ к источникам финансирования для решения проблем, связанных с созданием экологической сети и сохранением биоразнообразия.

Часть 4

Правовая основа для создания национальной экологической сети

11. Законодательная основа по созданию национальной экологической сети включает в основном следующие законодательные акты:

- 1) Земельный кодекс № 828-ХІІ от 25 декабря 1991 года;
- 2) Лесной кодекс № 887-ХІІІ от 21 июня 1996 года;
- 3) Закон № 94-ХVІ от 5 апреля 2007 года об экологической сети;
- 4) Закон №1515-ХІІ от 16 июня 1993 года об охране окружающей среды;
- 5) Закон № 1538-ХІІІ от 25 февраля 1998 года о фонде природных территорий, охраняемых государством;
- 6) Закон № 440-ХІІІ от 27 апреля 1995 года о водоохранных зонах и полосах рек и водоемов;
- 7) Закон № 439-ХІІІ от 27 апреля 1995 года о животном мире;
- 8) Закон № 239-ХVІ от 8 ноября 2007 года о растительном мире;
- 9) Закон № 1041-ХІV от 15 июня 2000 года о лесомелиорации деградированных земель;
- 10) Закон № 835-ХІІІ от 17 мая 1996 года об основах градостроительства и обустройстве территорий;
- 11) Национальная стратегия и План действий в области сохранения биологического

разнообразия, утвержденные Постановлением Парламента № 112-XV от 27 апреля 2001 г.

Глава II

Специфические задачи программы

12. Специфическими задачами настоящей Программы являются:

1) приведение до 2014 года нормативной базы в соответствие с европейскими стандартами в целях разработки механизмов для создания национальной экологической сети как части Панъевропейской экологической сети;

2) определение до 2016 года критериев для территориального планирования в Республике Молдова, принимая во внимание целостность национальной экологической сети;

3) расширение охраняемых государством природных территорий не менее чем на 1% от площади страны в соответствии с международными требованиями и опытом европейских стран для эффективного управления и защиты охраняемых природных территорий;

4) создание до 2018 года системы инвентаризации и мониторинга сред обитания и находящихся под угрозой исчезновения видов, входящих в национальную экологическую сеть;

5) определение и картографирование до 2018 года элементов национальной экологической сети, необходимых для обеспечения ее функционирования (экологические коридоры, зоны ядра и буферные зоны и т.д.);

6) облесение прибрежных полос водоохраных зон рек и водоемов на площади до 30400 га до конца 2018 года для создания стабилизирующих элементов экологической сети на участках сельхозугодий и лесных экосистем национальной экологической сети;

7) информирование общественности о необходимости создания национальной экологической сети является постоянно осуществляемой целью.

Глава III

Действия, которые необходимо предпринять

13. Приведение существующей нормативной базы в соответствие с европейскими стандартами для разработки механизмов по созданию национальной экологической сети в качестве составной части Панъевропейской экологической сети посредством:

1) внесения изменений и дополнений в Закон № 1538-XIII от 25 февраля 1998 года о фонде природных территорий, охраняемых государством, путем включения новых данных по переоценке объектов комплексов фонда охраняемых территорий (площадь, обладатель земли, соответствие категории охраняемой территории) и включения новых охраняемых природных территорий;

2) разработки Закона о ландшафтах к концу 2011 года, который установит порядок оценки природных ландшафтов, создания законодательной базы для охраны и сохранения природных и культурных ландшафтов;

3) разработки Постановления Правительства об утверждении положений для вновь созданных охраняемых территорий: национальный парк «Orhei», национальный парк «Nistrul Inferior» и биосферный заповедник «Prutul de Jos».

14. Расширение и защита природных территорий, охраняемых государством на основе европейского опыта эффективного управления природными ресурсами

государства, будет производиться в следующих направлениях:

1) создание некоторых новых объектов и комплексов, охраняемых территорий: национальный парк «Orhei», национальный парк «Nistrul Inferior» и биосферный заповедник «Prutul de Jos»;

2) расширение системы охраняемых природных территорий с типичными участками степной растительности в зоне Бужак (заповедники, территории многофункционального использования);

3) оценка новых природных объектов и комплексов для включения в систему природных территорий, охраняемых государством.

15. Картографирование элементов национальной экологической сети будет производиться по следующим направлениям:

1) определение в пространстве и картографирование территорий, предназначенных для создания национальной экологической сети, административная и юридическая принадлежность, режим земельной собственности и зоны экологической реставрации;

2) разработка паспортов объектов национальной экологической сети (зоны ядра, экологические коридоры, буферные зоны);

3) зонирование национальной экологической сети;

4) разработка и опубликование атласа национальной экологической сети и биогеографической карты.

16. Потенциальные территории для включения в национальную экологическую сеть и определенные экологические коридоры, а также в схематическую карту национальной экологической сети (приложения № 1-3 Программы) были выявлены в целях поддержания целостности дикой фауны и флоры и других компонентов биологического разнообразия для стабильности популяций и природных экосистем с целью воспроизводства и распространения редких, исчезающих и уязвимых видов дикой флоры и фауны, а также сохранения ландшафтного разнообразия, в том числе геологических и физико-географических комплексов и памятников культуры и естественной истории.

17. При территориальном планировании должны соблюдаться требования национальной экологической сети, в том числе:

1) анализ требований к существующей градостроительной документации по обустройству территорий в области окружающей среды и разработка предложений по ее усовершенствованию;

2) включение национальной экологической сети (зоны ядра, экологические коридоры, буферные территории) в документацию по планированию и обустройству территории;

3) разработка планов по использованию земель территорий, включенных в национальную экологическую сеть, на основании документации по планированию и обустройству территории.

18. Создание охранных зон и защитных полос путем облесения включает следующие направления:

1) развитие семенной основы и питомников лесных деревьев и кустарников в целях создания экологических коридоров;

2) расширение лесного фонда путем облесения водоохраных зон и полос рек и

водоемов и деградированных земель в целях создания связующих экологических коридоров.

19. Создание системы мониторинга экологических сетей включает следующие направления:

- 1) разработка программы мониторинга национальной экологической сети;
- 2) проведение научных исследований в рамках Программы;
- 3) составление операционных перечней видов флоры и фауны и экосистем, находящихся под угрозой исчезновения;
- 4) оценка потенциала элементов национальной экологической сети для сохранения исчезающих видов;
- 5) создание базы данных компонентов национальной экологической сети.

20. Будут приняты меры для организации фундаментальных научно-прикладных исследований, предусматривающих разработку рекомендаций и методов по сохранению и воспроизводству биологического разнообразия, ландшафтов, в том числе по инвентаризации природных систем и их компонентов, оценке текущего состояния природного ландшафта, организации кадастра природных ресурсов и их мониторинга в рамках национальной экологической сети, созданию базы соответствующих данных, международному сотрудничеству в целях привлечения ресурсов и обеспечения включения национальной экологической сети в Панъевропейскую экологическую сеть путем организации консультаций, общественных слушаний.

21. Информирование общественности о создании национальной экологической сети осуществляется посредством:

- 1) организации компаний по информированию и осознанию общественностью проблемы (семинары, радио- и телепрограммы, статьи в средствах массовой информации);
- 2) информирования и обеспечения участия общественности и неправительственных организаций в распространении знаний о данной области;
- 3) общественного контроля за выполнением мер в территории.

Глава IV

Этапы и сроки внедрения Программы

22. Внедрение Программы предусматривает два этапа:

1) на первом этапе (до 2014 года) будет утверждена адекватная юридическая база, осуществлены научные исследования и определены элементы создания национальной экологической сети;

2) на втором этапе (2014-2018 гг.) будут расширяться площади природных охраняемых территорий и реализовываться деятельность по экологической реставрации, что обеспечит экологическую безопасность страны, создание системы охраны окружающей среды, а также эффективное сохранение биологического разнообразия и ландшафта. Сроки реализации мер, которые необходимо предпринять, представлены в приложении № 4 к Программе.

Глава V

Ответственные за внедрение Программы

23. Координирование внедрения Программы будет осуществляться государственным органом по управлению природными ресурсами и охране

окружающей среды. Другие органы, ответственные за каждое действие, указаны в приложении № 4 к настоящей Программе.

24. Вторым административным уровнем, вовлеченным в реализацию Программы, является местная публичная администрация, в пределах компетенций, установленных законодательством.

25. Академия наук Молдовы разработает научную поддержку для создания национальной экологической сети.

Глава VI

Общая оценка затрат на внедрение Программы

26. Создание, управление и развитие национальной и местной экологической сети будет финансироваться за счет государственного и местных бюджетов, из специальных фондов, в том числе международных пожертвований, банковских кредитов и других законных финансовых источников. Программа требует постепенного увеличения финансовых ресурсов, а также разнообразия и гибкости финансовых механизмов.

27. Финансирование деятельности по внедрению настоящей Программы будет осуществляться в пределах средств, утвержденных на соответствующий год в государственном бюджете, а также из других источников, согласно действующему законодательству.

28. Предварительные затраты на внедрение Программы оцениваются в сумме 53 269 тыс. леев, включая затраты на работы по экологической реставрации и по созданию новых насаждений, которые оценены в сумме 38 427 тыс. леев.

Глава VII

Ожидаемые результаты

29. Создание национальной экологической сети будет способствовать сохранению биологического разнообразия и ландшафтов и окажет положительное влияние на:

- 1) обеспечение экологического равновесия на территории Республики Молдова;
- 2) создание экологических условий, благоприятных для жизни и развития популяции;
- 3) предупреждение потерь ценного генетического фонда дикорастущих растений и диких животных;
- 4) обеспечение устойчивого использования природных ресурсов;
- 5) создание условий для развития туризма и восстановления здоровья населения;
- 6) повышение продуктивности сельскохозяйственных земель, прилегающих к национальной экологической сети;
- 7) повышение плодородия почвы;
- 8) восстановление деградированных земель;
- 9) обеспечение более эффективного координаирования между органами центрального и местного публичного управления в области охраны окружающей среды.
- 10) развитие Панъевропейской экологической сети;
- 11) уменьшение фрагментации природных экосистем;
- 12) повышение уровня экологической безопасности страны путем предупреждения и борьбы с опустыниванием, стихийными бедствиями, а также смягчения отрицательных последствий на окружающую среду.

Глава VIII

Показатели прогресса и достижений

30. Для оценки результатов настоящей Программы используются следующие показатели прогресса и достижений:
- 1) разработка нормативных актов;
 - 2) сохранение видов растений и животных и сред обитания:
 - a) операционный перечень видов растений и животных;
 - b) список исчезающих видов и сред обитания, взятых под защиту государства;
 - c) список видов, включенных в Красную Книгу Республики Молдова;
 - 3) обилие популяций видов растений и животных, включенных в Красную Книгу;
 - 4) увеличение доли природных территорий, охраняемых государством, до 5,5% от территории страны;
 - 5) размеры элементов, составляющих национальную экологическую сеть: длина и площадь экологических коридоров, зон ядра и буферных зон;
 - 6) увеличение количества и площадей охраняемых трансграничных территорий;
 - 7) взаимосвязь национальной экологической сети с Панъевропейской, создание охраняемых территорий и элементов национальной экологической сети как неотъемлемой части сети Natura 2000;
 - 8) увеличение площади лесного покрова Молдовы на 0,9 %;
 - 9) биогеографическая карта Молдовы;
 - 10) площадь компонентов национальной экологической сети, включенных в планы по обустройству территории;
 - 11) разработанный кадастр животного и растительного мира.

Глава IX

Процедура мониторинга оценки и отчетности

31. Деятельность по мониторингу настоящей Программы носит непрерывный характер, осуществляется в течение всего периода внедрения и включает как сбор, обработку и анализ данных мониторинга, выявление ошибок или непредусмотренных последствий, так и предложения некоторых возможных корректировок мер и планируемой деятельности. Мониторинг осуществляется на основании показателей достижений, которые позволят проследить и оценить в динамике достижение общих целей, установленных в настоящей Программе, а также и достижение конечной цели.

32. Деятельность по оценке настоящей Программы имеет системный характер, осуществляется в течение всего периода внедрения и включает составление, на основании показателей достижений, годовых отчетов и окончательного отчета оценки ее внедрения.

33. В процессе мониторинга будут подготовлены доклады о прогрессе, которые содержат информацию о внедрении мероприятий, установленных в Плане действий по созданию национальной экологической сети, всеми ответственными сторонами, с последующим представлением этой информации Министерству окружающей среды. В свою очередь Министерство окружающей среды ежегодно в январе должно представлять Правительству скомпилированную информацию.

Приложение №1
к Национальной программе
по созданию национальной
экологической сети на 2011-2018
гг.

**Потенциальные территории для включения в
национальную экологическую сеть**

Таблица 1. Леса – буферные зоны

Площадь, га	Число территорий, единиц	Общая площадь, га	Средняя площадь,
50-100	497	35 062	
100 -200	323	44 505	
200-500	198	60 070	
500 – 1000	58	39 366	
1000 - 2000	30	41 511	1384
2000 – 3000	8	19 166	2396
3000 – 4000	5	17 569	3514
4000 – 5000	4	18 427	4607
Леса площадью более 5000 га	4	21 047	5262
Всего	1 127	296 723	18 3

Таблица 2. Природные территории в лесном фонде, охраняемые государством, которые могут быть включены как элементы в национальную экологическую сеть

Площадь, га	Число территорий, единиц	Общая площадь, га	Средняя площадь,
Леса площадью менее 10 га	6	24	
10-20	6	74,8	
20-30	3	76,4	
30-40	1	40	
40-50	8	390	
50-100	38	2 942	
100 -200	32	4 675	1
200-500	33	10 185	3
500 – 1000	21	13 683	6
1000 - 2000	9	11 257	12
2000 – 3000	4	10 207	24
3000 – 4000	1	3 499	34
4000 – 5000	1	4 499	44
Леса площадью более 5000 га	2	16 851	54
Всего	165	78 403,2	18 40

Таблица 3. Зоны ядра

№ п/п	Элементы	Площадь, га	Общ оцен
1	2	3	4
	I. Научные заповедники		
1.	Codru	5177	N

2.	Iagorlâc	836	N
3.	Prutul de Jos	1691	I
4.	Plaiul Fagului	5642	N
5.	Pădurea Domnească	6032	I
	II. Национальные парки		
6.	Parcul Național «Orhei»		
7.	Parcul Național «Nistrul Inferior»		
	III. Ландшафтные заповедники		
8.	Pădurea Hîrbovăț (1)	2218	L (Z)
9.	Telița(2)	124	L
10.	Bugornea, Valea Adâncă, Glubocaia Dolina, Colohur (5)	1518	N
11.	Chioselia (9)	307	L
12.	Codrii Tigheci (10)	2519	L (Z)
13.	Cărbuna (11)	607	L
14.	Țigănești (12)	680	L
15.	Temeleuți (15)	209	L
16.	Rudi-Arionești (17)	1797,6	N
17.	Valea Seacă Tamașlâc (18)	394	nc
18.	La Castel (19)	746 ra	L
19.	Izvoare-Risipeni (22)	1162	nc
20.	Pădurea Hânțești (23)	4499	L
21.	Cazimir-Milești (24)	500	L
22.	Dolna (26)	389	nc
23.	Calarașovca (27)	305,9	N
24.	La 33 de Vaduri (28)	184	L
25.	Trebujeni (30)	500	N

26.	Saharna (31)	674	N
27.	Suta de Movile (33)	1072	L
28.	Grădina Turceaască (34)	224	nc
29.	Cosăuți (35)	585	N
30.	Căpriană-Scoreni (37)	1762,4	L
31.	Climăuții de jos (38)	668	L
32.	Poiana Curatura (40)	692	nc
	IV. Памятники природы		
33.	Amplasamentul Fosilifer s. Pelinei (A4)	5	nc
34.	Sănătăuca-Japca-Bursuc (Râpa Namălvii – 100 ha, Stînca Japca – 10 ha, Izvorul din satul Bursuc – 1,5 ha cu teritoriile adiacente), (A9 + A7+B1)	321	L
35.	Aflorimentul Goian (A25)	1	nc
36.	Recifele Brînzeni (A31)	44	L
37.	Defileul Fetești (A36)	68	L
38.	Aflorimentul Costești (A40)	1	nc
39.	Râpa Bekirov Iar (A65)	46	L
40.	Râpa Budăi (A78)	5	nc
41.	Râpa Musaitu (A79)	5	nc
42.	Caracușeni (C2)	4,2	L
	V. Природные заповедники		
43.	Rosoșeni +Complexul geologic și paleontologic din bazinul râului Lopatnic (A2+B1+RP4)	969	L
44.	Leordoia (A11)	158	nc
45.	Milisindra (Hagimus) 1.7 ha (A14)	1,7	nc
46.	Sărata Galbenă (A22+B7)	644	L
47.	Șaptebani (A41)	17	L
48.	Condrița (A44)	61	L

49.	Vadul lui Isac (A50)	68	nc
50.	Flămânda (A51)	71	L
51.	Cahul (B2)	343	nc
52.	Hrușca (B3)	170	L
53.	Bugeac (B4)	56	L (Z)
54.	Seliște Leu (B8)	315	L
55.	Rădoaia (B9)	73	L (Z)
56.	Lebăda Albă (C2)	30	L
57.	Mlaștina Togai (C3)	50	N
	VI. Teritorii multifuncționale utilizării		
58.	A2,A1 Sector de stepă în nordul Bugeacului (s.Dezghinea)	19	L
59.	Sector de stepă a bălților.s.Vrănești (A3)	8	L
60.	Sector cu vegetație de stepă. o/s Copanca (A4)	71	N
61.	Sector de stepă în sudul Bugeacului. (Î.A. Ciumai), (A5)	50	I
62.	Lunca cu iarba-cîmpului stoloniferă (s. Baraboi), (B3)	149	L (Z)
	VII. Водно-болотные угодья		
63.	Barajul Costești-Stânca	около 6000	L
64.	Barajul Dubăsari	Нужно определить	L
65.	Marea Ghidighici*	около 1500 га (Нужно определить)	L
66.	Rezervuarul Ialoveni	Нужно определить	L
67.	Lunca r. Ialpug	Нужно определить	L
68.	Rezervuarul Comrat	Нужно определить	L

69.	Rezervuarul Congaz	около 550 га (Нужно определить)	L
70.	Rezervuarul Taraclia	около 600 га (Нужно определить)	L
71.	Iazul Tomai	Нужно определить	L
72.	Lunca r. Râut	Нужно определить	L
73.	Bazinul Salaş	330	L
74.	Cuciurgan	6200	I
75.	Complexul Cahul (Lacul Cahul și A83 - Afloriment de argile etuliene EtuliaA83 cu teritoriile adiacente)	800 га (Нужно определить)	L
76.	Cahul-Manta	300 га	L
77.	Bălțile Talmaziene	1592	I
	VIII. Биосферный заповедник		
78.	Биосферный заповедник «Prutul de Jos»	Нужно определить	I
	IX. Местного значения (статус будет определён)		
79.	Stinca-Cioburciu	1234	L
80.	Bugornea, Valea adîncă, Glubocaia Dolina, Colohur	1518	N
81.	Sănătăuca-pășune	Нужно определить	L
82.	Piatra-Orhei, pășune	Нужно определить	L
83.	Sadova-Chișinău-pășune	Нужно определить	L
84.	Mătrășanca-Orhei	Нужно определить	L
85.	Bicioc	Нужно определить	L
86.	Cricova	Нужно определить	L
87.	Cremenciug-Holoșnița	1095 га	N
88.	Cimișeni	Нужно определить	L
89.	Ocna-Molochiș	Нужно определить	L
90.	Sneazevca, 25	25	L

91.	Copanca-Leuntea-Talmază	2639 га	L
92.	Canion Racovăț	251 га	L
93.	Canion Vărăncău	150 га	L
94.	Trifăuți	60 га	L
95.	Canion Soloneț (Slobozia-Vărăncău – Slobozia-Cremene)	170 га	L
96.	Vertiujeni-Năpădova	383 га	L
97.	Slobozia Mare	40 га	L
98.	Hîrtop Nisporeni	250 га	L

I – зона ядра международного значения, N – зона ядра национального значения, L – территория местного значения, Z – зонального значения, nc – не соответствует критериям.

Таблица 4. Установление площадей прибрежных лесозащитных полос

Название реки	Протяженность, км*	Площадь охраняемой зоны воды, га	Площадь прибрежной лесозащитной полосы**
Рэут	275	40689	4858
Когылник	101	16432	1737
Чугур	89	5791	250
Каменка	108	7533	989
Куболта	110	6867	745
Кэинар	97	6077	653
Лэпушна	72	5635	250
Икел	92	7889	350
Бык	140	10608	1148
Ботна	125	10934	1157

Ялпуг	111	9309	1056
Лунга	79	7195	296
Прут	683	46425	6577
Днестр	627	77496	10329
Всего			30395 га
*В пределах страны			
**За исключением площадей населенных пунктов			

Приложение № 2
к Национальной программе по созданию
национальной экологической сети на
2011-2018 гг.

Идентифицированные экологические коридоры

Международный уровень: 1) Прут; 2) Днестр; 3) Молдавский северный; 4) Молдавский южный.

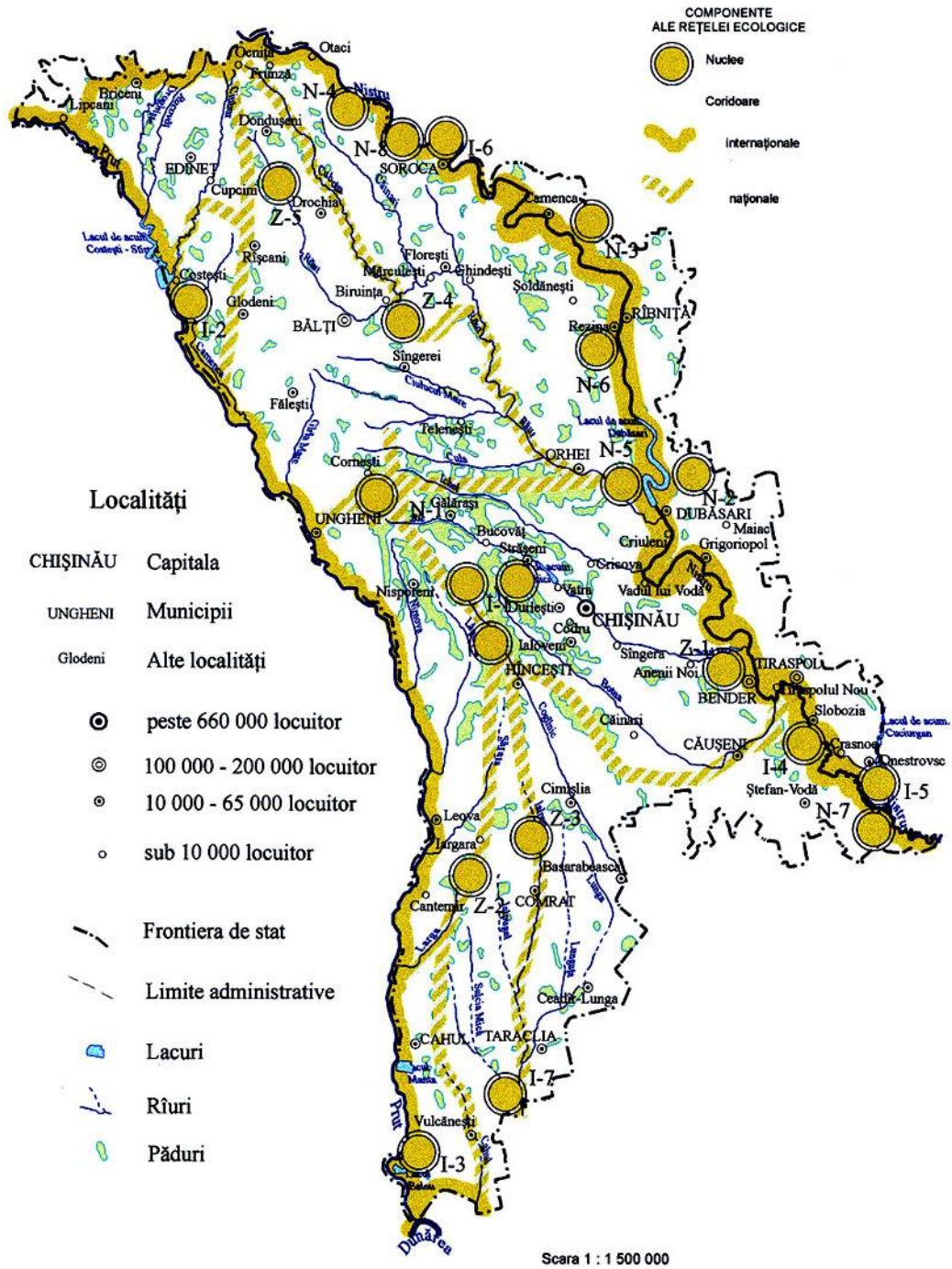
Национальный уровень: 1) Ялпуг; 2) Кахул-Сэрата; 3) Рэут-Куболта; 4) Каменка-Чугур; 5) Ларга; 6) Днестр-Прут; 7) Днестр-Ялпуг; 8) Рэут.

Местный уровень, обширный: 1) Раковэц; 2) Днестр-Рэут; 3) Чулук; 4) Ягорлык; 5) Нырнова; 6) Григориополь; 7) Салчия; 8) Устия.

Зоны ядра с особым потенциалом для изменения статуса: Каракушень – нынешний уровень оценки – местная зона ядра -L (Потенциальный уровень – ядро национального уровня - N); Гырбовэц – зона ядра -Z (N); комплекс “Raşcov” – N (зона ядра международного уровня - I); Codrii Tigheciului – Z (N); Кэрбуна – L(N); Окна-Молокиш – L(I); комплекс Костешть-Стынка – L(N); плотина Дубэсарь – L(N); комплекс Конгаз – L(N); комплекс Тараклия – L(N); комплекс «Bazinul Cahul» – Етулия – L(I); лесостепь «Români» (N).

Приложение № 3
к Национальной программе по созданию
национальной экологической сети на
2011-2018 гг.

Карта национальной экологической сети



П
р
и
л
о
ж
е
н
и
е
№
4
к
Н
а
ц
и
о
н
а
л
ь
н
о
й
п
р
о
г
р
а
м
м
е
п
о
с
о
з
д
а
н
и
ю

Н
а
ц
и
о
н
а
л
ь
н
о
й
э
к
о
л
о
г
и
ч
е
с
к
о
й
с
е
т
и
н
а
2
0
1
1
-
2
0
1
8
г
г
.

**План действий
по созданию национальной экологической сети**

Цели	Действия	Срок исполнения	Ответственный за внедрение	Источник финансирования	Оценочная стоимость, тыс.леев
2	3	4	5	6	7
<p>не до 2014</p> <p>ативной базы</p> <p>твие с</p> <p>ими</p> <p>ли в целях</p> <p>и механизмов</p> <p>ния</p> <p>ной</p> <p>ской сети как</p> <p>части</p> <p>ейской</p> <p>ской сети</p>	<p>1.1 Разработка и продвижение дополнения Закона о внесении изменений и дополнений в Закон №1538-XIII от 25 февраля 1998 года о фонде природных охраняемых государством территорий</p> <p>1.2 Разработка и продвижение Закона о ландшафтах</p> <p>1.3 Разработка Постановления Правительства об утверждении положений для новых охраняемых природных территорий: Национальный парк «Orhei», национальный парк «Nistrul Inferior» и биосферный заповедник «Prutul de Jos»</p>	<p>2012</p> <p>2011</p> <p>2014</p>	<p>Министерство окружающей среды</p> <p>Министерство окружающей среды</p> <p>Министерство окружающей среды, Академия наук Молдовы</p>	<p>За счет и в пределах финансовых средств, предусматриваемых ежегодно в государственном бюджете</p> <p>За счет и в пределах финансовых средств, предусматриваемых ежегодно в государственном бюджете</p> <p>За счет и в пределах финансовых средств, предусматриваемых ежегодно в государственном бюджете</p>	
<p>не до 2016</p> <p>риев для</p> <p>ального</p> <p>ния в</p> <p>е Молдова, с</p> <p>полности</p> <p>ной</p> <p>ской сети</p>	<p>2.1. Анализ требований к существующей документации градостроительства и обустройства территории в области окружающей среды и разработка предложений по их улучшению</p>	<p>2012-2014</p>	<p>Министерство регионального развития и строительства</p>	<p>За счет и в пределах финансовых средств, предусматриваемых ежегодно в государственном бюджете, из специальных</p>	

2	3	4	5	6	7
				<p>фондов, международных пожертвований, от банковских кредитов и других источников согласно законодательству</p>	
	<p>2.2 Включение элементов национальной экологической сети в документацию по планированию и обустройству территории</p>	<p>2012-2014</p>	<p>Министерство регионального развития и строительства</p>	<p>За счет и в пределах финансовых средств, предусматриваемых ежегодно в государственном бюджете, из специальных фондов, международных пожертвований, от банковских кредитов и других источников согласно законодательству</p>	<p>300</p>
	<p>2.3 Разработка планов использования территорий, включенных в экологическую сеть, на основе документации по планированию и обустройству территории</p>	<p>2016</p>	<p>Министерство сельского хозяйства и пищевой промышленности, Агентство земельных отношений и кадастра в партнерстве с органами местного публичного управления</p>	<p>За счет и в пределах финансовых средств, предусматриваемых ежегодно в государственном бюджете, из специальных фондов, международных пожертвований, от банковских кредитов и других источников согласно законодательству</p>	

2	3	4	5	6	7
<p>не охраняемых ом й не менее от территории ответствии с одными ями и опытом их стран для ого я и защиты их природных й</p>	<p>3.1 Создание Национального парка «Orhei»</p>	<p>2013</p>	<p>Министерство окружающей среды, Академия наук Молдовы, Агентство «Moldsilva», Агентство земельных отношений и кадастра в партнерстве с органами местного публичного управления</p>	<p>За счет и в пределах финансовых средств, предусматривае мых ежегодно в государственном бюджете, из специальных фондов, международных пожертвований, от банковских кредитов и других источников согласно зако- нодательству</p>	<p>12 000</p>
	<p>3.2 Создание Национального парка «Nistru inferior»</p>	<p>2014</p>	<p>Министерство окружающей среды, Академия наук Молдовы, Агентство «Moldsilva», Агентство земельных отношений и кадастра в партнерстве с органами местного публичного управления</p>	<p>За счет и в пределах финансовых средств, предусматривае мых ежегодно в государственном бюджете, из специальных фондов, международных пожертвований, от банковских кредитов и других источников согласно зако- нодательству</p>	
	<p>3.3 Создание биосферного заповедника «Prutul de Jos»</p>	<p>2014</p>	<p>Министерство окружающей среды, Академия наук Молдовы,</p>	<p>За счет и в пределах финансовых средств, предусматриваем ых ежегодно в государственном</p>	

2	3	4	5	6	7
			Агентство «Moldsilva», Агентство земельных отношений и кадастра в партнерстве с органами местного публичного управления	бюджете, из специальных фондов, международных пожертвований, от банковских кредитов и других источников согласно законодательству	
	3.4 Расширение системы охраняемых природных территорий с типичными участками степной растительности зоны Бужак (заповедники, территории многофункционального использования)	2012	Министерство окружающей среды, Агентство земельных отношений и кадастра в партнерстве с органами местного публичного управления	За счет и в пределах финансовых средств, предусматриваемых ежегодно в государственном бюджете, из специальных фондов, международных пожертвований, от банковских кредитов и других источников согласно законодательству	
до 2018 года инвентаризации инга видов, кся под чезновения, и стообитаний ной ской сети	4.1 Разработка программы мониторинга национальной экологической сети и проведение исследований в рамках данной программы	2012-2018	Академия наук Молдовы, Министерство окружающей среды, Агентство «Moldsilva»	За счет и в пределах финансовых средств, предусматриваемых ежегодно в государственном бюджете, из специальных фондов, международных пожертвований, от банковских кредитов и других источников	672

2	3	4	5	6	7
	4.2 Разработка операционного перечня видов флоры и фауны и экосистем, находящихся под угрозой исчезновения	2012-2013	Академия наук Молдовы, Министерство окружающей среды, Агентство «Moldsilva»	согласно законодательству За счет и в пределах финансовых средств, предусмотримых ежегодно в государственном бюджете, из специальных фондов, международных пожертвований, от банковских кредитов и других источников согласно законодательству	
	4.3 Оценка потенциала элементов национальной экологической сети по сохранению видов, находящихся под угрозой исчезновения (включены в Красную Книгу Республики Молдова и операционные перечни международных договоров, частью которых является Республика Молдова)	2012-2013	Академия наук Молдовы, Министерство окружающей среды, Агентство «Moldsilva»	За счет и в пределах финансовых средств, предусмотримых ежегодно в государственном бюджете, из специальных фондов, международных пожертвований, от банковских кредитов и других источников согласно законодательству	
	4.4 Создание базы данных компонентов национальной экологической сети	2012-2018	Академия наук Молдовы,	За счет и в пределах финансовых средств,	

2	3	4	5	6	7
			<p>Министерство окружающей среды, Министерство информационных технологий и связи, Агентство земельных отношений и кадастра, Агентство «Moldsilva»</p>	<p>предусматриваемых ежегодно в государственном бюджете, из специальных фондов, международных пожертвований, от банковских кредитов и других источников согласно законодательству</p>	
<p>ие и ирование до элементов ной ской сети, ых для ия ее ирования ских в, зоны ядра и зон и т.д.)</p>	<p>5.1 Установление, разграничение участков и картографирование объектов национальной экологической сети (зоны ядра, экологических коридоров, буферных зон и зон экологической реставрации)</p>	<p>2012-2016</p>	<p>Агентство земельных отношений и кадастра, Агентство «Moldsilva», Академия наук Молдовы в партнерстве с органами местного публичного управления</p>	<p>За счет и в пределах финансовых средств, предусматриваемых ежегодно в государственном бюджете, из специальных фондов, международных пожертвований, от банковских кредитов и других источников согласно законодательству</p>	<p>1 600</p>
	<p>5.2 Разработка паспортов объектов национальной экологической сети (зон ядра, экологических коридоров и буферных зон)</p>	<p>2012-2018</p>	<p>Академия наук Молдовы, Министерство окружающей среды, Агентство «Moldsilva»</p>	<p>За счет и в пределах финансовых средств, предусматриваемых ежегодно в государственном бюджете, из специальных фондов,</p>	

2	3	4	5	6	7
				<p>международных пожертвований, от банковских кредитов и других источников согласно законодательству</p>	
	<p>5.3 Зонирование национальной экологической сети</p>	<p>2012-2018</p>	<p>Академия наук Молдовы, Министерство окружающей среды, Агентство «Moldsilva»</p>	<p>За счет и в пределах финансовых средств, предусматриваемых ежегодно в государственном бюджете, из специальных фондов, международных пожертвований, от банковских кредитов и других источников согласно законодательству</p>	
	<p>5.4 Оценка потенциала взаимосвязи национальной экологической сети с Панъевропейской экологической сетью</p>	<p>2016-2018</p>	<p>Академия наук Молдовы, Министерство окружающей среды, Агентство «Moldsilva»</p>	<p>За счет и в пределах финансовых средств, предусматриваемых ежегодно в государственном бюджете, из специальных фондов, международных пожертвований, от банковских кредитов и других источников</p>	

2	3	4	5	6	7
	5.5 Разработка биогеографической карты Республики Молдова	2014	Академия наук Молдовы, Министерство окружающей среды	согласно законодательству За счет и в пределах финансовых средств, предусматриваемых ежегодно в государственном бюджете, из специальных фондов, международных пожертвований, от банковских кредитов и других источников согласно законодательству	
	5.6 Разработка и издание атласа национальной экологической сети	2015	Академия наук Молдовы	За счет и в пределах финансовых средств, предусматриваемых ежегодно в государственном бюджете, из специальных фондов, международных пожертвований, от банковских кредитов и других источников согласно законодательству	
зон и ых полос ных зон рек и	6.1 Развитие питомников лесных деревьев и кустарников для	2014-2018	Агентство «Moldsilva»,	За счет и в пределах финансовых	38 427

2	3	4	5	6	7
<p>на площади до конца 2018</p> <p>создания</p> <p>соединяющих</p> <p>экологической сети</p> <p>водных и лесных</p> <p>в составе</p> <p>национальной</p> <p>экологической сети</p>	<p>экологической реставрации и создания экологических коридоров</p>		<p>Академия наук Молдовы</p>	<p>средств, предусматриваемых ежегодно в государственном бюджете, из специальных фондов, международных пожертвований, от банковских кредитов и других источников согласно законодательству</p>	
	<p>6.2 Облесение прибрежных полос водоохранных зон рек и водоемов путём</p>	<p>2016-2018</p>	<p>Агентство «Moldsilva» в партнерстве с органами местного публичного управления</p>	<p>За счет и в пределах финансовых средств, предусматриваемых ежегодно в государственном бюджете, из специальных фондов, международных пожертвований, от банковских кредитов и других источников согласно законодательству</p>	
	<p>6.3 Создание и реставрация экологических коридоров и лесополос по защите сельскохозяйственных земель и связующих лесных участков</p>	<p>2016-2018</p>	<p>Агентство «Moldsilva» в партнерстве с органами местного публичного управления</p>	<p>За счет и в пределах финансовых средств, предусматриваемых ежегодно в государственном бюджете, из</p>	

2	3	4	5	6	7
				<p>специальных фондов, международных пожертвований, от банковских кредитов и других источников согласно законодательству</p>	
и ование ности	7.1. Информирование и обеспечение участия общественности в процессе создания национальной экологической сети	2012-2018	Академия наук Молдовы, Министерство окружающей среды в партнерстве с Региональным центром по защите окружающей среды, Агентство «Moldsilva»	За счет и в пределах финансовых средств, предусматриваемых ежегодно в государственном бюджете, из специальных фондов, международных пожертвований, от банковских кредитов и других источников согласно законодательству	270
	7.2 Разработка рекомендаций об использовании участков земли национальной экологической сети	2013	Академия наук Молдовы, Министерство сельского хозяйства и пищевой промышленности	За счет и в пределах финансовых средств, предусматриваемых ежегодно в государственном бюджете, из специальных фондов, международных пожертвований, от банковских кредитов и других источников	

2	3	4	5	6	7
				согласно законодательству	
	7.3 Разработка печатного и электронного руководства по созданию национальной экологической сети и мониторинга биологического разнообразия	2012	Академия наук Молдовы, Министерство окружающей среды	За счет и в пределах финансовых средств, предусматриваемых ежегодно в государственном бюджете, из специальных фондов, международных пожертвований, от банковских кредитов и других источников согласно законодательству	