

**ORDIN nr. 552 din 26 august 2003** privind aprobarea zonarii interioare a parcurilor naționale și a parcurilor naturale, din punct de vedere al necesității de conservare a diversitatii biologice

□ **MINISTERUL AGRICULTURII, PĂDURILOR, APELOR ȘI  
EMITENT MEDIULUI**

**Publicat în MONITORUL OFICIAL nr. 648 din 11 septembrie 2003**

În baza prevederilor art. 2 din Hotărârea Guvernului nr. 230/2003 privind delimitarea rezervațiilor biosferei, parcurilor naționale și parcurilor naturale și constituirea administrațiilor acestora, în temeiul prevederilor art. 11 alin. (6) din Hotărârea Guvernului nr. 739/2003 privind organizarea și funcționarea Ministerului Agriculturii, Pădurilor, Apelor și Mediului, având în vedere Avizul nr. 576 din 12 august 2003 al Academiei Române - Comisia pentru ocrotirea monumentelor naturii, ministrul agriculturii, pădurilor, apelor și mediului emite următorul ordin:

**Articolul 1** Se aprobă zonarea interioară a parcurilor naționale și a parcurilor naturale din punct de vedere al necesității de conservare a ecosistemelor naturale și a diversitatii biologice, prin delimitarea zonelor de conservare specială, conform anexei.

**Articolul 2** Zonele de conservare specială cuprind cele mai valoroase elemente ale patrimoniului natural din interiorul parcurilor naționale și parcurilor naturale și sunt asimilabile integral sau pot include rezervații științifice, rezervații naturale, inclusiv de tip peisagistic, monumente ale naturii, arii speciale de conservare, arii de protecție specială avifaunistică, zone protejate pentru monumentele istorice de valoare națională excepțională, după caz.

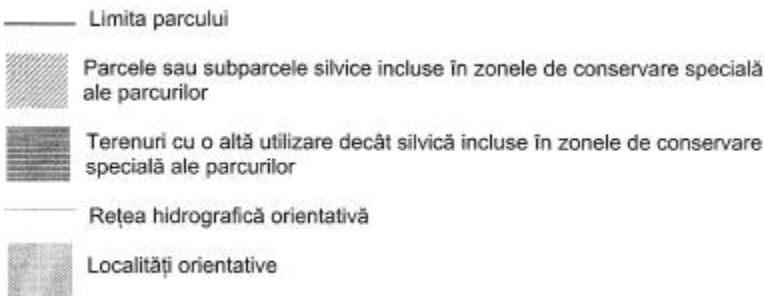
**Articolul 3** (1) Până la aprobarea planului de management pentru fiecare parc național sau parc natural, care va reglementa în amănunt regimul de protecție și zonarea detaliată, în zonele de conservare specială se interzic orice forme de exploatare sau utilizare a resurselor naturale, precum și orice forme de folosire a terenurilor, incompatibile cu scopul de protecție și/sau de conservare. (2) Prin excepție de la prevederile alin. (1), în zonele de conservare specială din parcurile naționale și parcurile naturale, în afară de perimetrelor rezervațiilor științifice cu regim strict de protecție se pot desfășura următoarele activități: a) de natură științifică și educativă; b) turismul controlat; c) utilizarea rațională a pajiștilor pentru cosit și/sau pasunat numai cu

animalele domestice proprietatea membrilor comunităților ce dețin pășuni în interiorul parcului, pe suprafețele, în perioadele și cu speciile și efectivele aprobate de administrația parcului, astfel încât să nu fie afectate habitatele naturale și speciile de flora și fauna prezente în zona de conservare specială;d) localizarea și stingerea operativă a incendiilor;e) intervențiile pentru menținerea habitatelor în vederea protejării anumitor specii, grupuri de specii sau comunități biotice care constituie obiectul protecției, în urma aprobării de către autoritatea publică centrală care răspunde de silvicultura și mediu a planului de acțiune provizoriu elaborat în acest scop de consiliul științific al parcului și valabil până la intrarea în vigoare a planului de management;f) intervențiile în scopul protecției și menținerii ecosistemelor naturale și reabilitării unor ecosisteme necorespunzătoare sau degradate, la propunerea consiliului științific al parcului, în urma aprobării de către autoritatea publică centrală care răspunde de silvicultura și mediu;g) acțiunile de înlăturare a efectelor unor calamități, în baza aprobării autorității publice centrale care răspunde de silvicultura și mediu, la propunerea consiliului științific al parcului;h) acțiunile de prevenire a înmulțirii în masă a dăunătorilor forestieri și de monitorizare a acestora, cu avizul consiliului științific al parcului.

**Articolul 4**Până la aprobarea planului de management pentru fiecare parc național și parc natural, în suprafețele situate în afară zonelor de conservare specială se pot desfășura următoarele activități:a) activitățile prevăzute la art. 3 alin. (2);b) activități tradiționale de utilizare a unor resurse regenerabile în limita capacității productive și de suport a ecosistemelor, prin tehnologii cu impact redus, precum recoltarea de fructe de pădure, de ciuperci și de plante medicinale, cu respectarea normativelor în vigoare. Acestea se pot desfășura numai de către persoanele fizice și juridice care dețin terenuri în interiorul parcului sau de comunitățile locale, cu aprobarea administrației parcului;c) lucrări de îngrijire și conducere a arboretelor tinere, lucrări de conservare și lucrări de igienizare;d) aplicarea de tratamente cu grad mare de intensivitate, care promovează regenerarea pe cale naturală a arboretelor. În parcurile naționale se pot aplica: tratamentul tăierilor de transformare spre gradinarit, tratamentul tăierilor gradinarite și cvasigradinarite, tratamentul tăierilor progresive cu perioada lungă de regenerare, tratamentul tăierilor rase în benzi sau în parchete mici, în cazul molidisurilor pure și arboretelor de plop euroamerican, și tratamentul tăierilor în crang în salcamete și zăvoaie de plop și salcie. În parcurile naturale se mai pot aplica și tratamentele tăierilor succesive și progresive clasice

sau în margine de masiv;e) orice alte activități aprobate de administrația parcului și de consiliul științific, care nu pun în pericol conservarea patrimoniului natural al parcului. **Articolul 5**(1) Începând cu data intrării în vigoare a prezentului ordin toți deținătorii de fond forestier inclus în parcurile naționale sau parcurile naturale în afara zonei de conservare specială sunt obligați să nu depășească posibilitatea de produse principale rezultată în urma reincadrării arboretelor în tipurile functionale, conform prevederilor prezentului ordin. În cazul în care amenajamentele silvice în vigoare prevăd alte tratamente, administratorii sau deținătorii de fond forestier sunt obligați să solicite derogări de la prevederile amenajamentelor silvice conform procedurilor legale.(2) Amenajamentele silvice ale unităților de producție ce intră în componența parcurilor naționale și parcurilor naturale vor fi revizuite în mod obligatoriu în cursul anului 2004, dacă diferența dintre suprafața de fond forestier din zona de conservare specială stabilită prin prezentul ordin și suprafața încadrată în tipul I funcțional conform amenajamentului silvic reprezintă mai mult de 20% din suprafața de fond forestier a unității de producție respective.(3) Cu ocazia lucrărilor de amenajare a fondului forestier, toate pădurile incluse în parcurile naționale și în parcurile naturale se încadrează în grupa I funcțională, iar pădurile din zonele de conservare specială se încadrează în categoriile functionale corespunzătoare tipului I funcțional, conform normelor tehnice în vigoare pentru amenajarea pădurilor. **Articolul 6**(1) Zonarea interioară a fiecărui parc național și parc natural va fi definitivată, acolo unde este cazul, cu ocazia aprobării planului de management pentru fiecare arie protejată.(2) Suprafața zonei de conservare specială prevăzută în proiectul planului de management al parcului nu poate să difere cu mai mult de 5% față de suprafața zonei de conservare specială aprobată prin prezentul ordin decât în cazuri bine justificate, în baza unor studii de specialitate aprobate de către autoritatea publică centrală care răspunde de silvicultura și mediu. **Articolul 7**Structurile de administrare ale parcurilor naționale și parcurilor naturale și deținătorii terenurilor din cuprinsul acestora au obligația ducerii la îndeplinire a prevederilor prezentului ordin. **Articolul 8**Controlul modului de aplicare a prevederilor prezentului ordin se face de către structurile statului care au atribuții de control în domeniul silviculturii și protecției mediului. **Articolul 9**Nerespectarea prevederilor prezentului ordin atrage răspunderea materială, civilă, administrativă, contravențională sau penală, după caz. **Articolul 10**Anexa face parte integrantă din prezentul ordin. **Articolul**

**11**Prezentul ordin se publică în Monitorul Oficial al României, Partea I. Ministrul agriculturii, pădurilor, apelor și mediului, Ilie Sarbu București, 26 august 2003. Nr. 552. **Anexă** HARTILE și delimitările zonelor de conservare specială ale parcurilor naționale și parcurilor naturale. În cadrul hartilor și descrierii localizării zonelor de conservare specială ale parcurilor naționale și a parcurilor naturale au fost utilizate: (1) următoarele prescurtări: UP - unitate de producție silvică OS - Ocol Silvic (2) următoarele simboluri:



(3) informații din hartile amenajistice ale unităților de producție realizate în anii: OS Borsa - 2000, OS Carlibaba - 1999, OS Rodna - 1992, OS Sangeorz Băi - 1993, OS Nasaud - 1996, OS Dragomirești - 1997, OS Calimanești - 1993, OS Cornet - 1993, OS Brezoi - 1992, OS Brăila - 1999, OS Lacul Sarat - 1999 - 2000, OS Zărnești - 1994 - 1995, OS Rucar - 1996, OS Bicăz - UP VIII Bistra - 1983, restul din 1992, OS Ceahlău - 1990, OS Gheorghieni - 1994, OS Izvorul Muresului - 1994, OS Baile Herculane - 1992, OS Baia de Arama - 1992, OS Mehadia - 1993, OS Tarnita - 1993, OS Pădesești - 1994, OS Dorna Candreni - 2000, OS Rastolita - 2000, OS Vatra Dornei - 1992, OS Panaci - 1990, OS Sasca Montană - 1997, OS Bozovici - 1995, OS Oravita - 1998, OS Resita - 1992, OS Anina - 1997, OS Nera - 1995, OS Sinaia - 1971, 1991 și 2002, OS Azuga - 1971 și 2001, OS Rasnov - 1994, OS Moroieni - 1989, OS Moldova Nouă - 1996, OS Berzasca - 1995, OS Orșova - 1999 - 2000, OS Drobeta - Tr. Severin - 1990, OS Macin - 1986 și 1995, OS Cerna - 1993, OS Retezat - 1998, OS Lupeni - 1991 - 1992, OS Pui - 1996, OS Sudrigiu - 1994, OS Vascau - 1994, OS Belis - 1994, OS Garda - 1993, OS Valea Arieșului - 2000, OS Huedin - 1994, OS Târgu Neamț - 1997, OS Bara - 1996, OS Gradiste - 1995, OS Petrosani - 1993, OS Hateg - 1996. Parcul Național Domogled - Valea Cernei. Zonele de conservare specială ale Parcului Național Domogled - Valea Cernei includ parcelele și subparcelele forestiere 1 - 80, 84 - 87, 93 - 96, 100, 101, 111, 118-130, 135- 143, 147 din UP III Baile Herculane a OS Baile Herculane, 1, 2, 8-12, 30-45, 62-65, 77 - 79, 111 - 113, 116-118 din UP IV Topenia a OS Baile Herculane, 1, 49 -

78, 108 - 151 și golul alpin Oplesata din UP V Iauna Craiovei a OS Baile Herculane, 1 - 22, 31 - 41, 52, 53, 57 - 70, 79 - 89, 101, 106 - 110, 112 - 150 din UP VI Domogled a OS Baile Herculane, 1 - 3, 5 - 13, 15, 30 - 33, 89, 90, 95, 103, 104 din UP VII Dosul Cernei a OS Baia de Arama cu pajistile aferente dintre Ramnuta Vanata și Ramnuta Mare și abruptul geantului Hermanului, 179 - 181, 183, 186 - 188, 193, 196, 198, 199, 201, 207 din UP VIII Olanu a OS Baia de Arama, 16, 75, 77, 79 - 86 din UP IX Balmes a OS Baia de Arama, 96, 107-111, 114, 115 din UP X Ivanu a OS Baia de Arama, 11 -20, 31 - 38, 46 - 48, 75 - 93, 94E, 107-113, 124-129, 131 -140, 141, 142, 143, 149, 150, 159-161 din UP XI Cernisoara a OS Baia de Arama, 110 - 134, 197 - 213 din UP V Bela Recca a OS Mehadia, 65, 66 din UP V Cosustea a OS Tarnita, 105, 107 - 110, 115 - 151, 153 - 235 și zona crovurilor Cernei din UP VI Vârful lui Stan a OS Tarnita, 178 - 180, 187, 189, 190 - 208 din UP I Motru Sec a OS Pades, 3 - 11 din UP II Motru Mare a OS Pades.

**Parcul Național Retezat** Zonele de conservare specială ale Parcului Național Retezat includ parcelele forestiere 157-196 din UP IV Campusel a OS Lupeni, 3 - 18, 43 din UP V Buta - Bilugu a OS Lupeni, 101, 102 din UP V Rau Bărbat a OS Pui, 149 - 159 din UP VI Rau Alb a OS Pui, 23 - 170, 189 - 193 din UP V Retezat-Lapusnic a OS Retezat, enclavele aflate în interiorul acestor grupuri de parcele, tot golul alpin al zonei centrale a masivului Retezat incluzind bazinele hidrografice superioare ale vailor Galesu, V. Rea, Pietrele, Stanisoara, Stevia, Valareasa, Garlii, Dobrun, Arades, Judele, Lapusnicul Mare, Bucura, Peleaga, paraului Morii și Raului Bărbat amonte de Stana de Rau, tot golul alpin al Retezatului Mic, Culmile Straunele, Dragsanu, culmea muntilor Godeanu din Vf. Piatra Iorgovanului până în Vf. Galbena, incluzând golul alpin aferent bazinelor hidrografice ale afluenților de stanga ai Jiului de Vest, precum și zona alpina din bazinul hidrografic superior al Lapusnicului Mic amonte de confluenta cu pârâul Branului.

**Parcul Natural Porțile de Fier** Zonele de conservare specială ale Parcului Natural Porțile de Fier includ parcelele și subparcelele forestiere 9, 10, 12 - 15 din UP II Locva a OS Moldova Noua, 51 - 74, 81 - 93, 95 - 98 din UP V Moldova a OS Moldova Noua, 1 - 9, 12, 13, 82 - 86, 111 - 116 din UP VI Fetele Dunării a OS Moldova Noua, 13 -18, 19A, 20, 21 A, 22A.N1.N2, 28, 29A, 30, 31 din UP VIII Sirinia Nord a OS Berzasca, 80 - 96 din UP IX Sirinia Sud a OS Berzasca, 1 - 4 din UP I Eliseva a OS Orșova, 85 - 87, 90, 91 C.D.N din UP II Svinita a OS Orșova, 1 - 25, 67 - 79, 95,96, 101 -110 a UP III Baia Noua a OS Orșova, 114-117, 148, 151

a UP IV Prisaca a OS Orșova, 1 a UP V Mraconia a OS Orșova, 120 din UP VII Corbu a OS Orșova, 1,2, 87, 88 din UP VIII Ogradena a OS Orșova, 47 - 69, 160-177 din UP IX Eselnita a OS Orșova, 1 - 13, 37A, 48, 49, 55B, 57B, 58E, 60D.G, 61A din UP I Racovat a OS DR. TR. Severin, 2B.N, 3C.D.H, 10C, 11 H, 96A.B.E, 98B, 100, 101 A, 102A.D, 104A, 105B, 106B.D, 107A.B, 108A, 113D.N.R, 114-120 din UP III Bahna a OS Dr. Tr. Severin, 1 - 3, 7 - 9, 13C, 14B, 32A, 33A.D.R, 34A.C.F, 35A.B.C, 36A.B, 37A.B, 38, 39A.B.C, 40A, 43A.B.D, 44A, 45A, 46A.B, 47 - 49, 51 - 61, 62A, 64C, 66, 73F.G, 76A, 77 - 93 din UP IV Vodita a OS Dr. Tr. Severin, 1 - 3, 5A, 6A.B, 7, 8, 19A, 20A, 22C, 24A, 30A, 31 A, 32A, 37A, 85, 97A, 98A.B.C, 99, 101 - 114 din UP V Jidostita a OS Dr. Tr. Severin, zona umeda aferentă Baltii Nera - Dunăre, Ostrovul Calinovat, Rapa cu Lastuni și zona umeda aferentă ostrovului Moldova Noua și zonei inundate a acestuia.Parcul Național Cheile Nerei - Beusnita Zonele de conservare specială ale Parcului Național Cheile Nerei - Beusnita includ parcelele și subparcelele forestiere 15, 16, 71 - 96, 98, 102-107, 112 -132 din UP I Valea Beiului a OS Sasca Montană, 1-15, 34A, 35A, 38A, 39A, 49-77 din UP II Valea Rea a OS Sasca Montană, 16-21, 35, 36,46-48, 51 -53, 57A, 58A.E, 59A, 61 A.B, 62A.N, 63, 64A, 66 - 70, 77, 78, 79A, 80A.V, 81A.C.D.F.G, 84A.B, 88, 89, 90A.B.C din UP IV Cheile Nerei a OS Sasca Montană, 43 - 50, 69, 71 din UP I Ducin a OS Bozovici, 88A, 90C, 92 - 94, 98A.I.J.K.N1-N5, 106B.C.D, 107A.E, 119A.N, 120A.N, 121A.N1.N2.N3 din UP II Valea Minis a OS Bozovici, 35 - 40, 47 - 74, 79 - 98 din UP V Valea Oravitei a OS Oravita și enclavele aflate în interiorul acestor grupuri de parcele.Parcul Natural Apuseni Zonele de conservare specială ale Parcului Natural Muntii Apuseni includ parcelele și subparcelele forestiere 23B, 24 - 28, 30, 31, 76N, 86-96, 97B.N2, 98-106, 123, 124, 127-134, 135A.B.C, 137-141, 145-148, 185, 149-184, 198 din UP II Aleu a OS Sudrigiu, 1, 2, 4 - 27, 54 - 65, 72 - 74, 80, 81 B.C, 82, 91, 92A.N, 94A.N din UP III Galbena a OS Sudrigiu, 24, 86 - 89, 92, 97, 98A, 99 - 102 din UP IV Chiscau a OS Sudrigiu, 15, 28D, 29N, 30N, 120N1.N2 din UP I Baita a OS Vascau, 15, 22 - 27, 55, 56, 57A.B.C.%D, 58, 59A.B.C.E, 62%A.%B, 63, 64A%B, 65A.B.C.%D, 66, 68A.B.D.E.F, 69A.B.C.H, 70-133, 134- 175 din UP IV Ponor a OS Belis, 36 din UP V Balcesti a OS Belis, 14A, 22, 23, 29 - 53, 86A, 88A.B, E38, 89A, 91, 92A, 95A, 100-104, 112, 115, 121A.C, 122D.E.F.G din UP VI Garda Seaca a OS Garda, 1 - 6, 32, 34, 35, 58N, 61N, 65N, 70N1, 84, 85, 86N1.N2.%B din UP VII Scarisoara a OS Garda, 43, %44, 50A, 51, %52, 68A.%B

din UP I Horea a OS Valea Ariesului, 56 - 70, 76 - 82 din UP IV Frasinet-Rachitele a OS Huedin, enclavele aflate în interiorul acestor grupuri de parcele, Punctul fosilifer Bulz, Poiana Florilor, Poiana Tomnatec, suprafața aferentă proiecției la suprafața a Pesterii Ursilor de la Chiscau și a pesterii din Dealul Cornii, pajistile alpine de pe versantii sudici ai Vf. Fântâna Rece și Carligatele, pajistile aferente izvoarelor Somesului Cald, zona de pajști alpine și jnepenis de la vest de Vf. Coasta Braieșei, Poiana Onceasa, întreaga arie aflată la nord de valea Stanciului (ce cuprinde saua Între Munti, Muntele Pietrele Albe și Piatra Graitoare), Platoul Carstic Padis - Depresiunea Varasoia - Poiana Ponor (cuprinzând întreaga zona din afară fondului forestier aflată la sud și vest de drumul ce leagă cabana Padis de Varasoia, incluzând Depresiunea Balileasa și continuând spre sud-est cu zona "La Grajduri" și Poiana Ponorului). Parcul Național Muntii Rodnei Zonele de conservare specială ale Parcului Național Muntii Rodnei includ parcelele și subparcelele forestiere 38 - 40, 42 - 48, 68 - 81, 89, 90, 94-128 din UP V Prislop a OS Borsa, 1 - 8, 12 - 16, 22 - 25, 29, 33 - 83, 88 - 91 din UP VI Pietrosu a OS Borsa, 20 - 38 din UP VII Izvorul Bistritei a OS Borsa, 7 - 22, 58 -64 din UP II Sesuri a OS Carlibaba, 49 - 80, 86 - 94 din UP V Valea Vinului a OS Rodna, 18-38 din UP VI Cobasel a OS Rodna, 98 - 113 din UP I Cormaia Vest a OS Sangeorz Băi, 89-107 din UP II Cormaia Est a OS Sangeorz Băi, 113-121 din UP III Aniesul Mic a OS Sangeorz Băi, 26 - 48, 51 - 78 din UP IV Anies a OS Sangeorz Băi, 40 - 63 din UP IV Izvorul Rebrei a OS Nasaud, 39 -43, 48C din UP I Sacel a OS Dragomirești, enclavele aflate în interiorul acestor grupuri de parcele, golul alpin aferent versantului nordic între Vf. Batrana și Vf. Repede, între Vf. Puzdrele și Vf. Gargalau, partea superioară a bazinelor hidrografice ale vailor Bilei și Lala, zona de gol alpin a Muntelui Craciunel și a Muntelui Curatel, precum și zona aferentă vârfului Corongis. Parcul Natural Bucegi Zonele de conservare specială ale Parcului Natural Bucegi includ parcelele și subparcelele forestiere 55A.C, 56 - 62, 63B.C, %64, 65 - 73, 74B.C.D, 75B-G, 76B.C, 79B din UP IV Valea Izvorului a OS Sinaia, 8B.C, 10B-E, 11B-F, 12B-F.V1, 13, 14, 27D, 28D.E.F.N1, 29A.B, 30, 31, 32B.C.D.V1 din UP V Sinaia a OS Sinaia, 10-12, 17C-H, 18 - 25, 31 - 35, 40 - 43, 26, 30, 36, 39 din UP VI Piatra Arsa a OS Sinaia, 1, 2, 3B, 4C.D, 5B, 6A.B, 7A.C, 8, 9, 10A, 12C, 13A.8.C.D, 14A.B.N, 15A, 17A.B.C, 18B.C.D, 19A.B.C.D.E, 20A.B.C.E, 21B.G.F, 23 - 29 din UP I Caraiman a OS Azuga, 5 -9, 15 - 18, 25, 26, 35 - 39, 41 - 49, 55 - 58 din UP II Valea Cerbului a OS Azuga, 61 - 64, 68, 69, 75 -

78, 84, 85, 103, 107 -109, 113-115 din UP III Raul Mare a OS Rasnov, 20 - 28 din UP IV Valea Portii a OS Rasnov, 63 - 69, 74 - 77 din UP V Valea Simonului a OS Rasnov, 44 - 57, 65B, 66B din UP VI Valea Moieciului a OS Rasnov, 4A.B, 6D, 7A, 8A, 10C, 11, 30-37, 38B, 39B, 40-45, 193, 194A.B.D.E, 195, 196B.C.D.E.N din UP IV Bratei a OS Moroieni, 1N1.N2, 3-13, 39-42, 47A, 48A, 53 - 59, 62C, 75V, 76V, 81, 82, 112-114, 123-126, 130-134 din UP V Obarsia Ialomitei a OS Moroieni, 130B din UP VI Ialomicioara a OS Moroieni, enclavele aflate în interiorul acestor grupuri de parcele precum Poiana Costilei, Poiana Stanii (Soarelui), Poiana Ferigii, s.a., cat și golul alpin al Muntelui Vanturis aflat la sud și la est de Vf. Paduchiosu în bazinul hidrografic al Vaii Vanturisu, zona de abrupt a Cascadei Vanturis, inclusiv Avenul Vanturis, Coltii lui Barbes, abruptul estic, nordic și estic începând din Valea Piatra Arsa, până după Saua Strunga, în vârful Bucsa, inclusiv bazinul superior al vaii Ialomitei ce include coltii Obarsiei, zona bazinului hidrografic al vaii Horoabei ce exclude pasunea din zona superioară a muntelui Strungile Mari, incluzind însă calcarele de la Strungulita și zona de jnepenis și abrupt până în saua Strungii, precum și versantul drept al vaii Doamnelor, izbul Coteanu, zona Sfinx - Babele, jnepenisul de la Piatra Arsa și zona Cocora - Babele ce include zona de jnepenis, platoul cu ciuperci de gresie și avenul din piciorul Babelor.Parcul Național Cheile Bicazului - HasmasZonele de conservare specială ale Parcului Național Cheile Bicazului - Hasmas includ parcelele și subparcelele forestiere 1 - 8, 10, 11, 20, 23 - 38, 89 - 117, 161 - 164 din UP VIII Lacul Roșu a OS Ghiorghieni, 125, 127 - 129 din UP IV Damuc a OS Bicaz, 1, 5, 51, 52, 54-56, 58-72, 82-96, 111, 112 din UP V Bicajel a OS Bicaz, 1 - 3, 32 - 48 din UP VI Lapos a OS Bicaz, 41, 42, 57 - 62, 63B.C.D.E.H.I, 64B-E, 65B, 67B, 68, 71D, 72, 75 - 84, 88 - 90, 101, 103, 104, 106, 108, 130, 131 din UP VII Hasmas a OS Izvorul Muresului, enclavele aflate în interiorul acestor grupuri de parcele, precum pasunea mieilor de sub Vf. Hăghimașul Mare, golul alpin din creasta Hăghimașului, Lacul Roșu și pasunea impadurita din culmea Hăghimașul Negru.Parcul Național CeahlauZonele de conservare specială ale Parcului Național Ceahlau includ parcelele și subparcelele forestiere 48 - 54, 64 - 94, 106 - 115 din UP VIII Bistra a OS Bicaz, 38 - 45, 54 - 57 din UP IX Neagra a OS Bicaz, 42 - 44, 53 - 62 din UP X Izvorul Muntelui a OS Bicaz, 63 - 83, 87, 88 din UP I Izvorul Alb a OS Ceahlau, 34 - 38, 50 - 52, 70, 72, 73, 80 - 90, 96-106 din UP II Ceahlau a OS Ceahlau, enclavele inconjurate sau din interiorul acestor grupuri de parcele,

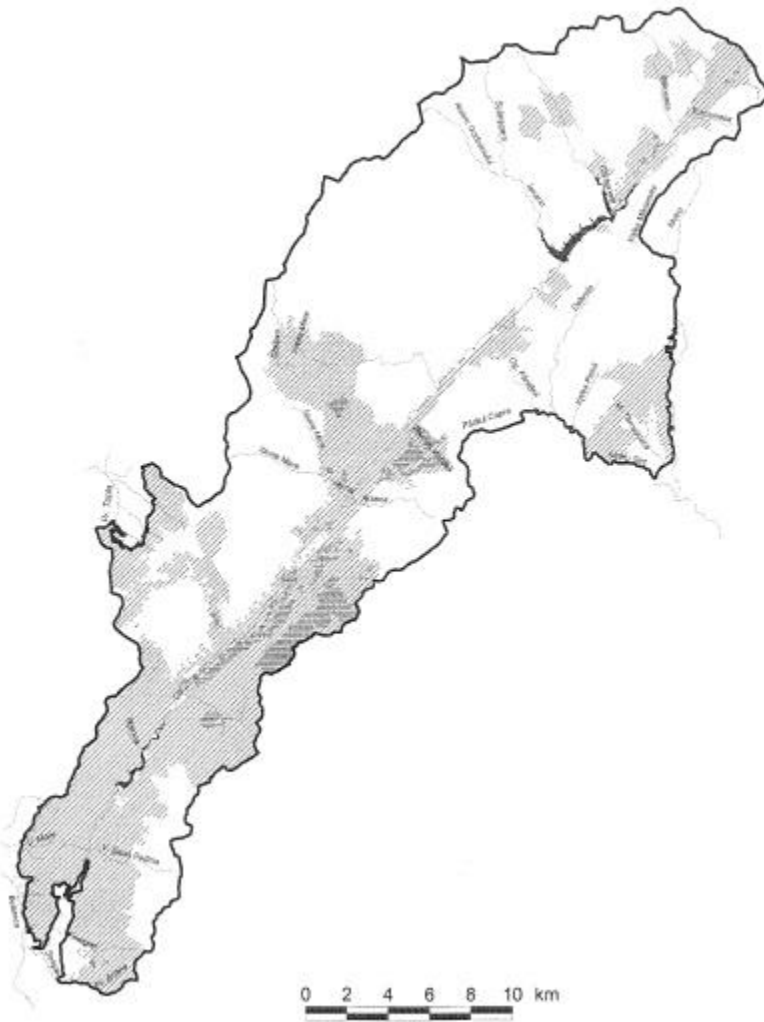
precum și întreg golul alpin al muntelui Ceahlau. Parcul Național Calimani Zonele de conservare specială ale Parcului Național Calimani includ parcelele și subparcelele forestiere 91 - 93, 98 - 101, 132, 133, 141 - 144, 148 - 158, 162 - 169, 173 - 177, 181 - 184 din UP I Negrișoara a OS Dorna Candreni, 4, 31, 32, 53 - 58, 71 - 77, 84 - 89, 97 - 108, 164, 165, 169, 173 - 179 din UP III Voroava a OS Dorna Candreni, 6 - 15, 18, 19, 27 - 35, 38 - 42, 54 - 57, 60, 61 din UP IV Strunioru a OS Dorna Candreni, 96 - 139, 175 - 179 din UP I a OS Lunca Bradului, 195 - 200, 262, 263, 265 - 277, 284A, 285 - 291 din UP II Ilisoara a OS Lunca Bradului, 56 - 65, 68 - 70, 92, 93 din UP V Neagra a OS Vatra Dornei, 91 - 94, 104A, 105A din UP VI Hăita a OS Vatra Dornei, 5, 6 din UP VII Sărișoare a OS Vatra Dornei, 129 - 132 din UP V Buciniș a OS Panaci, 146B.D, 162 - 176, 182 - 190, 207B.D, 209B din UP IV Secu Mijlociu a OS Răstolita, 46, 47, 50 - 54, 67, 68, 70 - 78 din UP V Tihu - Bradu a OS Răstolita, enclavele aflate în interiorul acestor grupuri de parcele, întreaga suprafață situată în afară fondului forestier aferentă crestei nordice (ce cuprinde Vf. Lucăciu, Doisprezece Apostoli, Vf. Tamau, Vf. Vorova, Vf. Maieris, Culmea Pietrii Mari, Culmea Marisel și pasunea împădurită de la izvoarele Dornei), întreaga suprafață situată în afară fondului forestier aferentă crestei vestice începând din Vf. Răstolita și incluzând inclusiv Vf. Tihu și continuând cu culmea Hăitii, Vf. Pietrosul II, Vf. Negoiu Unguresc, Vf. Pietricelului cu excluderea carierei, precum și întreaga suprafață cu vegetație forestieră și jnepenis din afară fondului forestier din culmea estică (cuprinzând Vf. Răchitișului, jnepenisul din zona lacului Iezerului, Vf. Bradul Ciont, Vf. Voivodeasa, izvoarele pr. Secu, izvorul Calimani, și zona de sub Vf. Calimani) Parcul Național Cozia Zonele de conservare specială ale Parcului Național Cozia includ parcelele și subparcelele forestiere 57 - 75 din UP III Căciulata a OS Calimănești, 1-5, 25 - 30, 58 - 83 din UP IV Lotrisor a OS Calimănești, 5B, 6B, 7 - 23, 31C, 32, 33B, 34D, 35, 36C, 43C, 44, 45, 46B, 47D, 48B.C, 49, 50B.C, 51B, 52N, 53 - 81, 92B.C.N, 93 - 97, 98B, 99 B.C, 100B, 101 din UP V Cozia a OS Calimănești, 9 - 15, 19, 38A, 40A din UP VI Berislăvești a OS Calimănești, 127 - 133, 139 - 150, 151 B, 158B, 159A, 173B din UP VIII Valea Băiasului a OS Calimănești, enclavele înconjurată sau din interiorul acestor grupuri de parcele, precum și întreg golul alpin al muntelui Cozia. Parcul Național Piatra Craiului Zonele de conservare specială ale Parcului Național Piatra Craiului includ din parcelele și subparcelele forestiere 27, 28A, 34, 36B.C.D.E.F.G, 40, 41, 43C.D.E, 44 - 46, 49, 50, 52,

55C.D, 56C, 57D, 59D, 62E.F, 63, 66, 67A.C, 69A.N, 70, 74A.C.N, 75, 77 din UP V Fața Pietrei Craiului a OS Zarnesti, 2B, 3, 6 - 8, 10, 13, 15, 16, 18, 21, 25, 26, 29, 31-58, 61A, 63, 64, 129B.D, 132B.D din UP VI Barsa Groset a OS Zarnesti, 1, 2, 18, 123C, 124B, 125D, 126B.V, 127N, 128B.V, 132, 135B, 136B, 139B, 140B, 142C, 143C, 144N, 145G, 152C, 153D, 154C, 155N, 156E, 165C, 166B, 173G, 174E, 175N, 176E, 179B, 180C, 181 B.D, 184 B, 186B, 187D, 188A.C.V, 189 din UP III Cascoe a OS Rucar, 1N, 6N, 16A.N1.N2, 22D, 23E, 24F, 27N, 30C, 31C, 32C, 33C, 35C, 36D, 37C.N, 38C.D.N, 39B, 40D, 41C, 45, 46C, 50C, 51B, 52B, 53B, 54C, 55B, 56B, 63N, 64N, 65A.N, 67A, 70N, 71N, 75N, 108A.N, 110N din UP VI Dambovicioara a OS Rucar, 1,2,82-84, 91 - 94 din UP VII a OS Rucar, 114, 180A.B.C.D din UP VIII a OS Rucar, enclavele aflate în interiorul acestor grupuri de parcele, precum și golul alpin al Pietrii Craiului. Zona de conservare specială aferentă localităților Pestera, Magura, Moieciu și Bran, încadrată în categoria de management V de parc natural, este constituită din parcelele și subparcelele forestiere 23A.B, 24 - 26 din UP V Fața Pietrei Craiului a OS Zarnesti. Parcul Natural Gradistea Muncelului - Cioclovina Zonele de Conservare Specială ale Parcului Natural Gradistea Muncelului - Cioclovina includ parcelele forestiere 9 - 14, 21 - 23, 26, 34 - 35, 66, 137 din UP IV Cetate a OS Gradiste, 123, 124, 138, 139 din UP VI Costesti a OS Gradiste și pajistile aferente cetatilor Blidaru și Cetatuia între Valea Vintu, Valea Sasului, pr. Faeragu până la confluenta cu v. Plopului, parcelele forestiere 5, 53, 66, 67, 72 - 100, 172-176 din UP I Luncani a OS Hateg, enclavele și pajistile dintre acestea exceptând versantul sud-vestic al vf. Tifla (intravilanul localității Cioclovina), parcelele forestiere 41 - 61, 73 - 74, 76 - 86, 88 - 122, 124 - 143, 146, 147, 162 - 231 din UP I Fizesti a OS Pui precum și pajistile și fanetele de la sud de Dl. Arsului, est de Culmea Robului și aliniamentul localităților Murgoi, Zabadiu, Norda, Varmita, Federi, excluzând intravilanul localităților Ohaba Ponor, Slatina și Sipoteni, parcelele 169-188 din UP II Stanga Strei a OS Baru cu enclavele din interiorul acestora, pasunea Dealu Poienii și pasunea Jigoru de la Fruntea Baru până în vf. Muntelui, parcelele 13 - 15, 28, 30, 32 - 35, 39, 45-53, 55 - 61, 63 - 67, 74 - 77 din UP III Baru a OS Baru cu enclavele din interiorul acestor parcele, pajistea Crivadia până în culmea Runcului-vf. Muncelului, pajistile de la est de pr. Cheia și nord de gospodăriile și livezile localității Merisor și Banita, parcelele 21, 27 - 28, 30 - 32, 64, 219 din UP I a OS Petrosani cu enclavele din interiorul acestora, pajistea de la nord de livezile

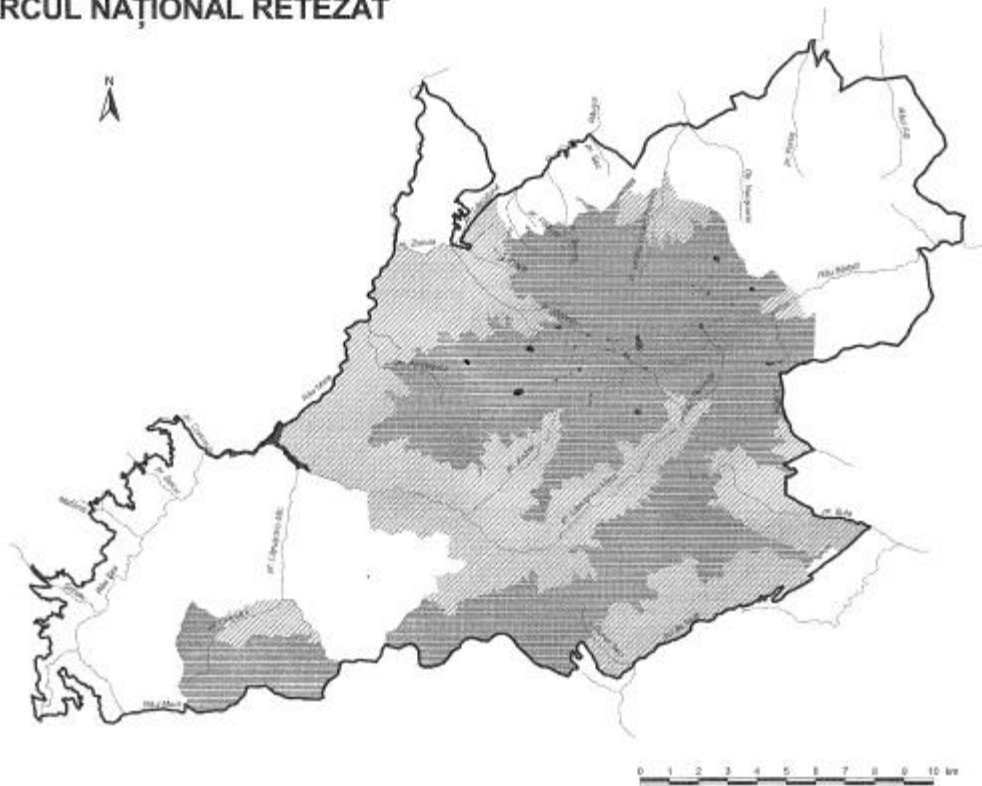
aparținând localității Banita, pajistea Perete și pajistile și padurea din afară fondului silvic de pe Dealul Bolii și zona de deasupra Pesterii Bolii. Parcul Național Semenic - Cheile Carasului Zonele de conservare specială ale Parcului Național Semenic - Cheile Carasului includ parcelele și subparcelele forestiere 50 - 70 din UP IX Carasova a OS Resita, 1 - 4, 8, 23, 25, 40A, 41 - 44, 60 - 66, 89, 91-116 din UP X Comarnic a OS Resita, 1 - 40 din UP XI Ravniste a OS Resita, 13 - 15, 18 - 22 din UP III Jitin a OS Oravita, 28 - 30, 41, 42, 44A, 45, 46A, 48, 49, 72, 73 din UP V Celnic a OS Anina, 8A.D, 9A.B.C.D.I, 10A.B.D.E.V, 11A.B.C.D.V, 12A.B.C.D.E.V.A1.A2, 24%A.E.F.G.V, 26A.B.C.D.N, 27A, 29A.B.C.D.N.R din UP IX Buhui a OS Anina, 14 - 56, 59 din UP X Izvoarele Carasului a OS Anina, 19, 20, 24, 25, 28, 29, 31 - 33, 52 - 143 din UP V Nergana a OS Nera, 6-63 din UP VI Nerganita a OS Nera, enclavele aflate în interiorul acestor grupuri de parcele, pajistile din zona Navatu Mare, cat și versantul drept al Cheilor Carasului. Parcul Național Muntii Macinului Zonele de conservare specială ale Parcului Național Muntii Macinului includ parcelele și subparcelele forestiere 65 - 69, 75, 76, 79B.N., 80A.B.C.D, 81 A.B.C, 82 -83, 84C, 85N1.N2, 87B, 91, 95D, 96B, 102, 103, 104, 111B, 119N, 120N, 127B, 128N, 152-161, 162B, 168, 169, 181 -191 din UP I Luncavita a OS Macin, 1 - 30, 31 N, 33, 34, 36 - 38, 46 - 51, 57, 60 - 66, 72, 73, 75, 76, 92N, 98N, 99N, 100N1.N2, 101N, 102N, 104N, 107- 125, 127, 128 din UP II Greci a OS Macin, 1 - 14, 15N1-N3, 16N, 17N1-N6, 18N1-N3, 19N1-N3, 20N1.N2, 21N1-N3, 23N, 24N1.N2, 25N, 27N, 29N, 30N1.N2, 31N1-N3, 32N1-N4, 33N, 34G.H.N, 36N1-N3, 37N, 38N, 39N, 40N1.N2.A50, 41N, 43N, 44N, 47N1.N2, 48N1.N2, 49N1.N2, 50N1.N2, 51N1.N2, 52N1.N2, 53N, 54N1-N4, 56N1.N2, 57N, 58N, 59N1.N2, 60N1.N2, 61N1.N2, 62N1.N2, 63N1-N3, 64N1-N3, 65N, 85N1.N2, 86N, 87N, 88N din UP II Cerna a OS Cerna, 2N, 3N, 4N, 5N, 8N, 12N, 16N, 17N din UP III Tiganca a OS Cerna, 9N, 19, 20, 21, 28-31 din UP IV Valea Mitrofanului a OS Cerna, toate celelalte terenuri ale Culmii Pricopanului, precum și zona dealului Tutuiatu - Vârful Greci. Parcul Natural Balta Mica a Brailei Zonele de conservare specială ale Parcului Natural Balta Mica a Brailei includ întreaga zona a Insulei Mici a Brailei la sud de limita nordica a UP VIII Dobrele și UP VIII Gasca (Privalul Coitineasa) și la nord de limita sudica a UP VIII Dobrele, ce include parcelele și subparcelele forestiere 9 - 73 din UP VIII Dobrele a OS Brăila, parcelele forestiere 11 - 31, 59B, 60B, 61B, 62B, 63B, terenurile preluate 58 - 90 din UP VIII Gasca a OS Lacul

Sarat, și zona de grinduri, stufaris și balti - Iezerul Cacaina, Balta Gasca, Balta Jigara, Balta Melintele, Balta Begu, Balta Vulpasu, Iezerul Curcubeul, Iezerul Lupoiu, Iezerul Dobrele, Iezerul Fantanele, Iezerul Sbenghiosu, Lacul Rotund s.a. ; parcelele forestiere 9 - 11, 13, 15, 17 - 20, 22, 23, 26, 28 din UP IX Bran a OS BRĂILA incluzând zona de balti și stufaris cuprinsă în interiorul acestor parcele și aferente lacurilor Cortelele, Tenislavu, Conciu, precum și cele doua zone de balti și stufaris din cadrul Insulei Fundu Mare aferente lacului Misaila, Iezerul lui Stan și Iezerului Chiriloaia. Parcul Natural Vânători Neamt se constituie din parcelele forestiere 19 și 20 din UP II Dumbrava a OS Targu Neamt.

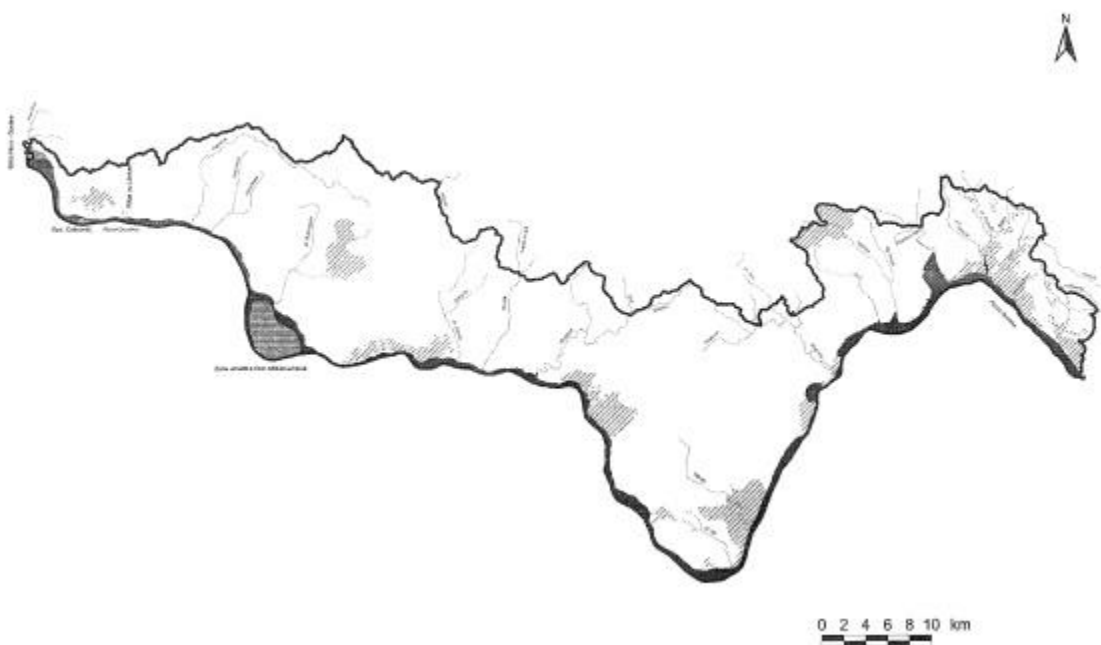
#### **PARCUL NAȚIONAL DOMOGLED - VALEA CERNEI**



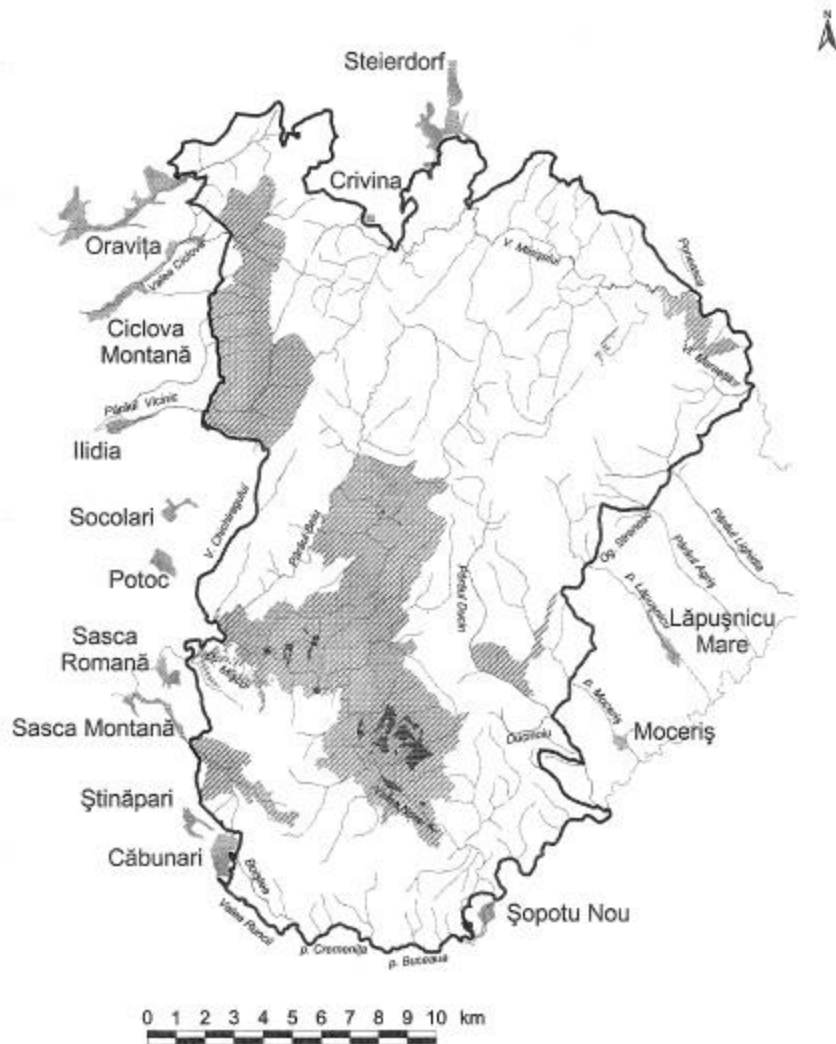
## PARCUL NAȚIONAL RETEZAT



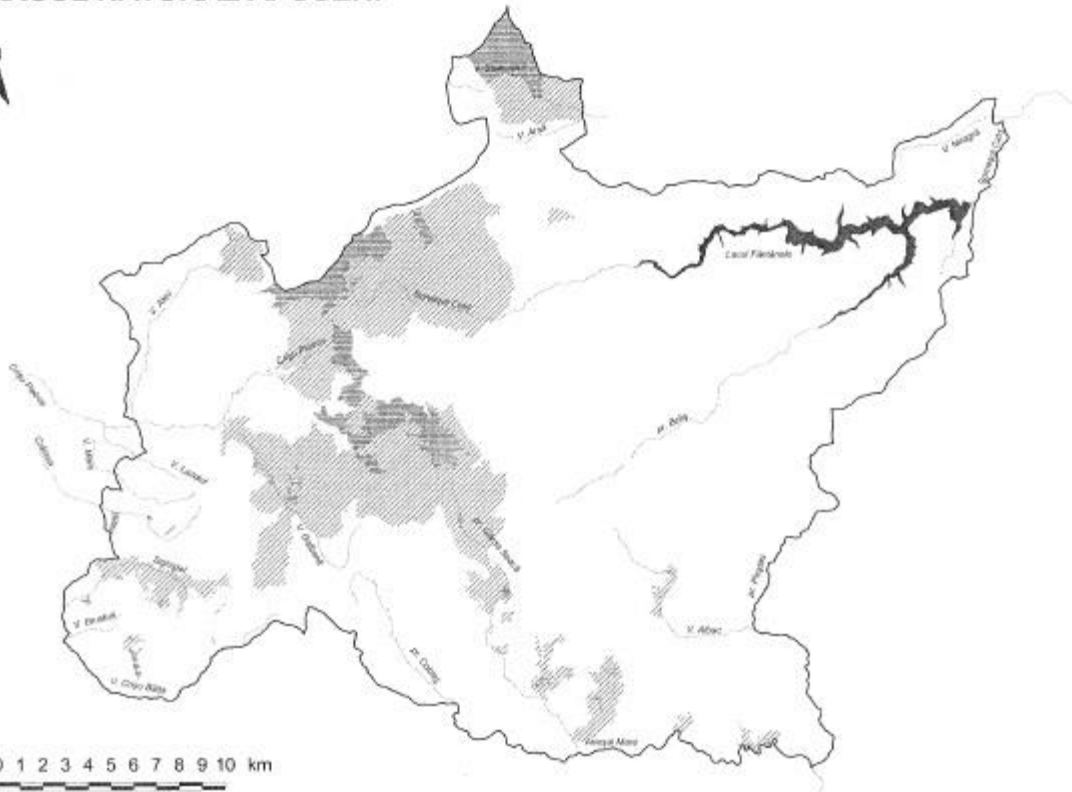
## PARCUL NATURAL PORȚILE DE FIER



# PARCUL NAȚIONAL CHEILE NEREI - BEUȘNIȚA



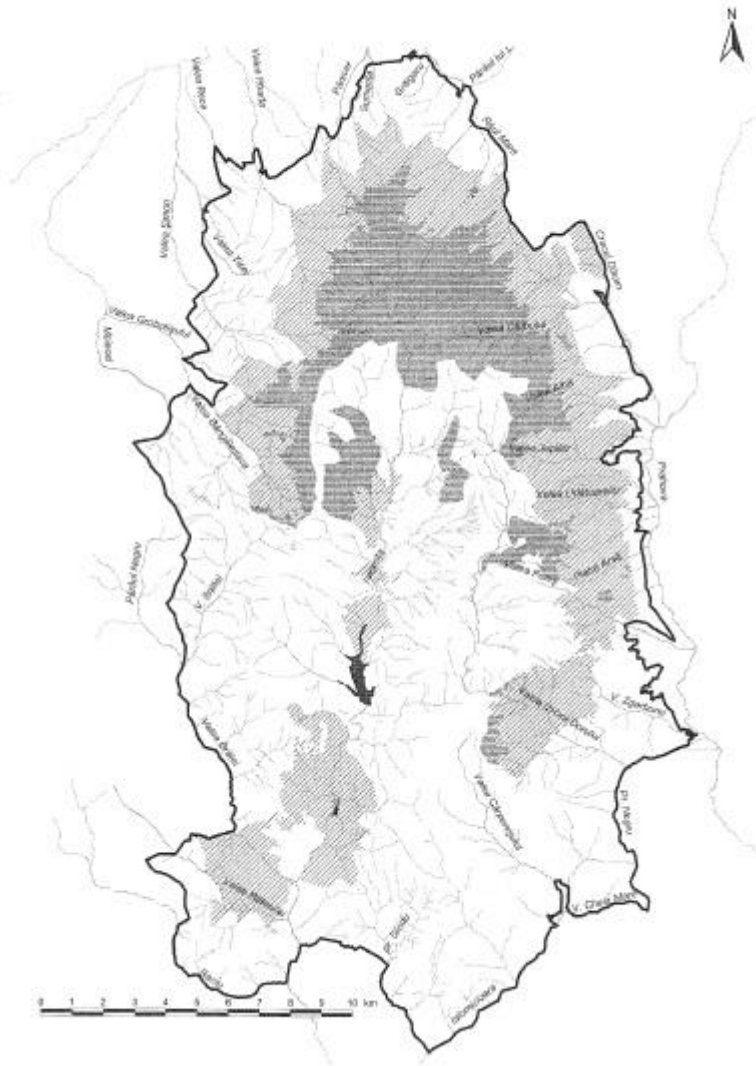
# PARCUL NATURAL APUSENI



0 1 2 3 4 5 6 7 8 9 10 km



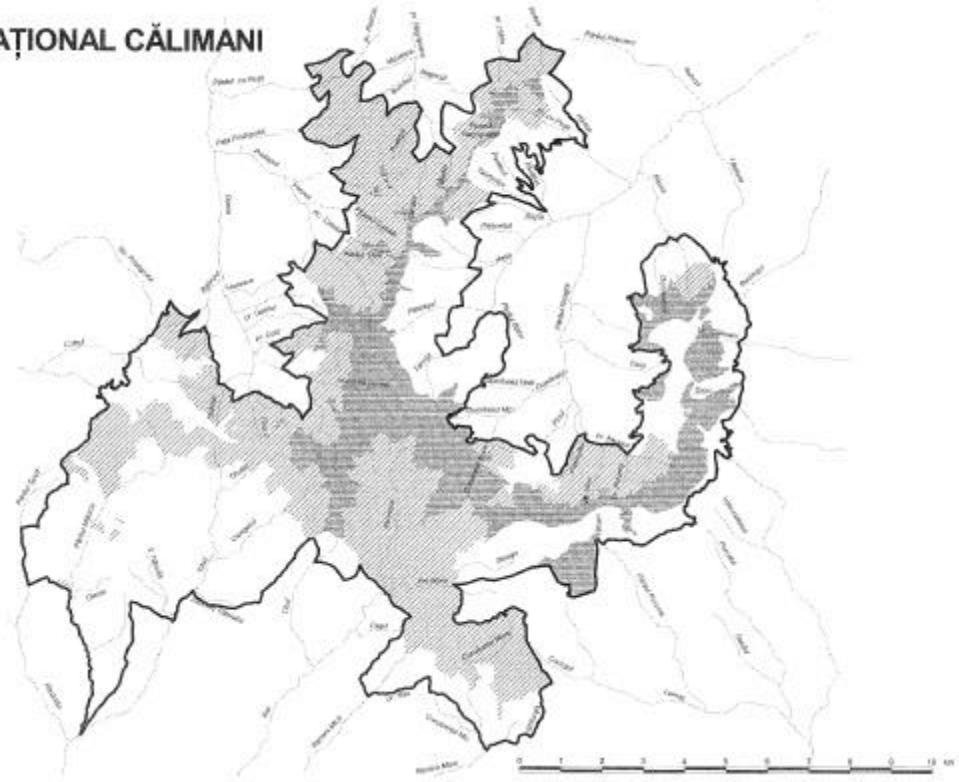
# PARCUL NATURAL BUCEGI



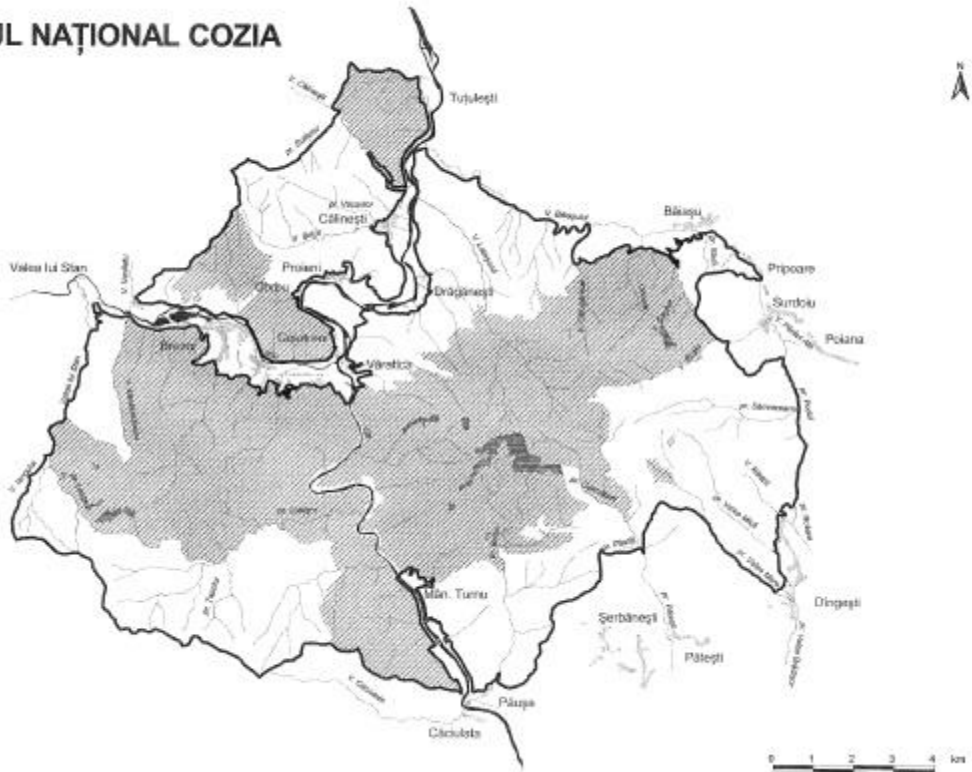




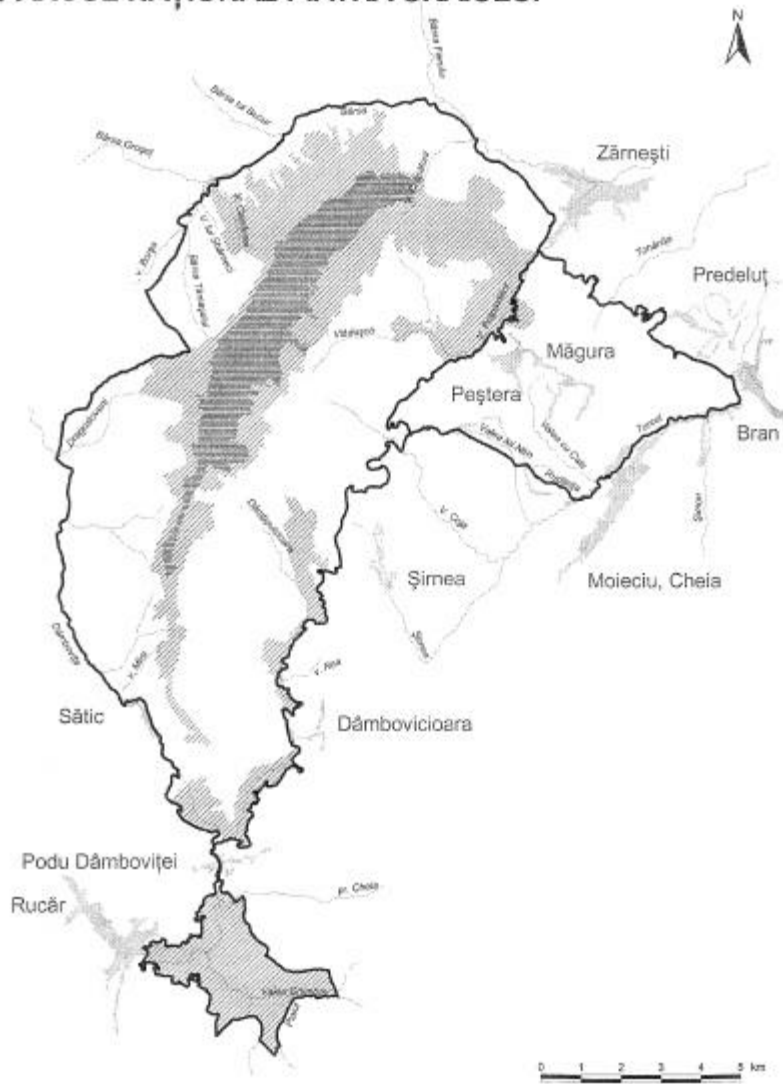
## PARCUL NAȚIONAL CĂLIMANI



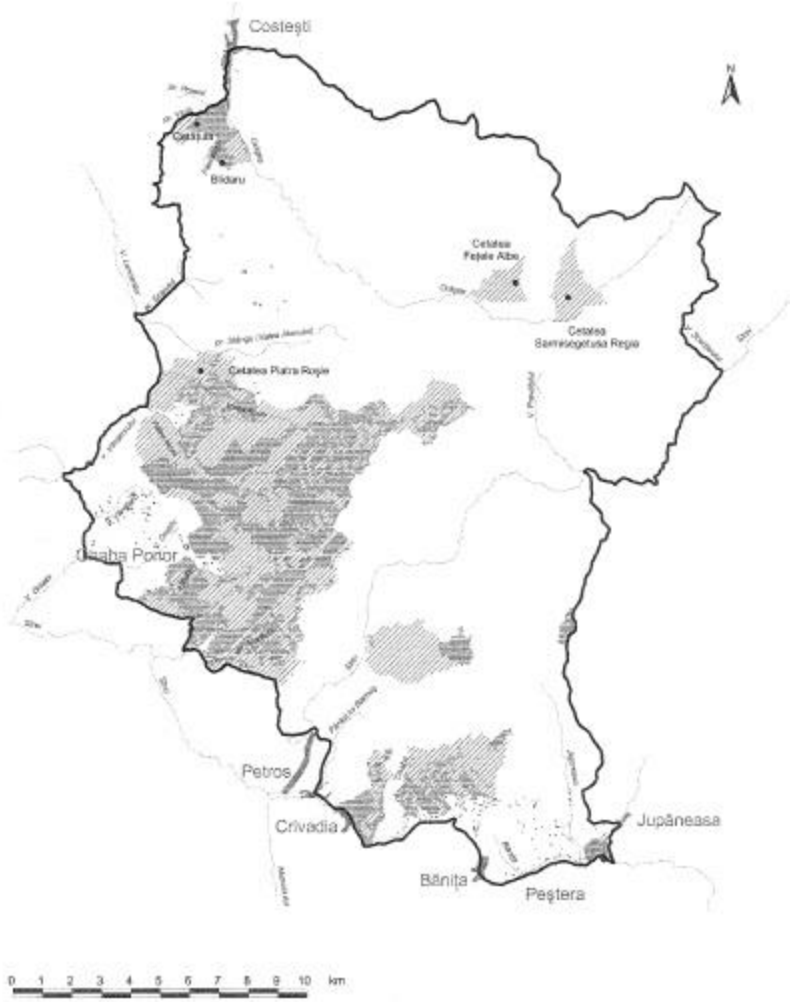
## PARCUL NAȚIONAL COZIA



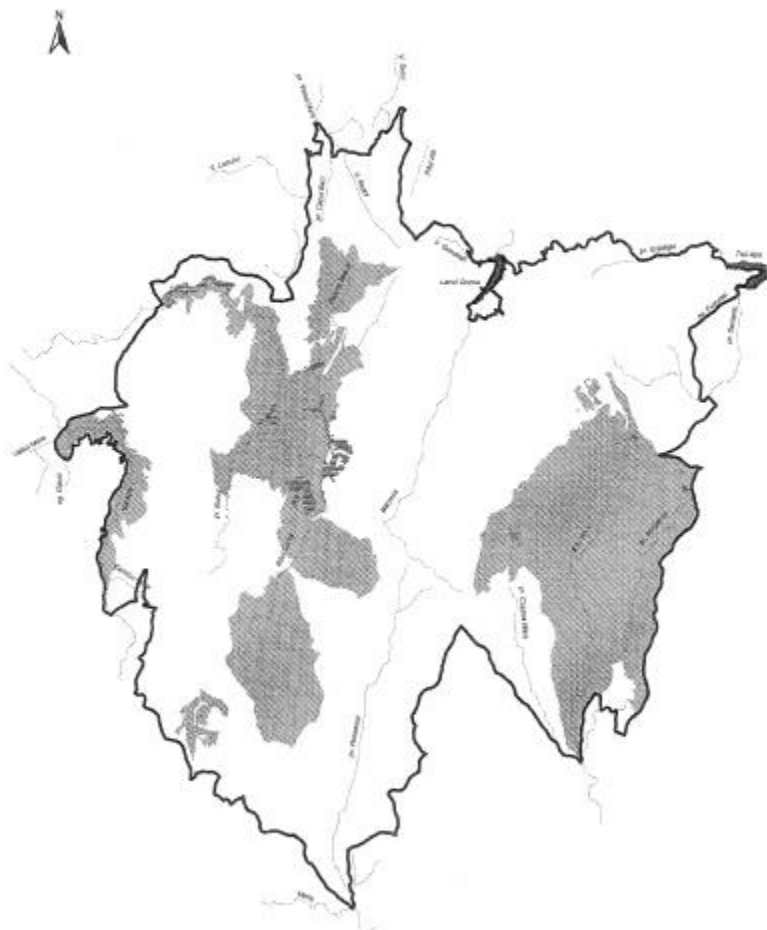
# PARCUL NAȚIONAL PIATRA CRAIULUI



# PARCUL NATURAL GRĂDIȘTEA MUNCELULUI – CIOCLOVINA



# PARCUL NAȚIONAL SEMENIC - CHEILE CARAȘULUI



# PARCUL NAȚIONAL MUNȚII MĂCINULUI



## PARCUL NATURAL BALTA MICĂ A BRĂILEI

