

Прилог анализи утицаја климатских промена на шуме и шумарство

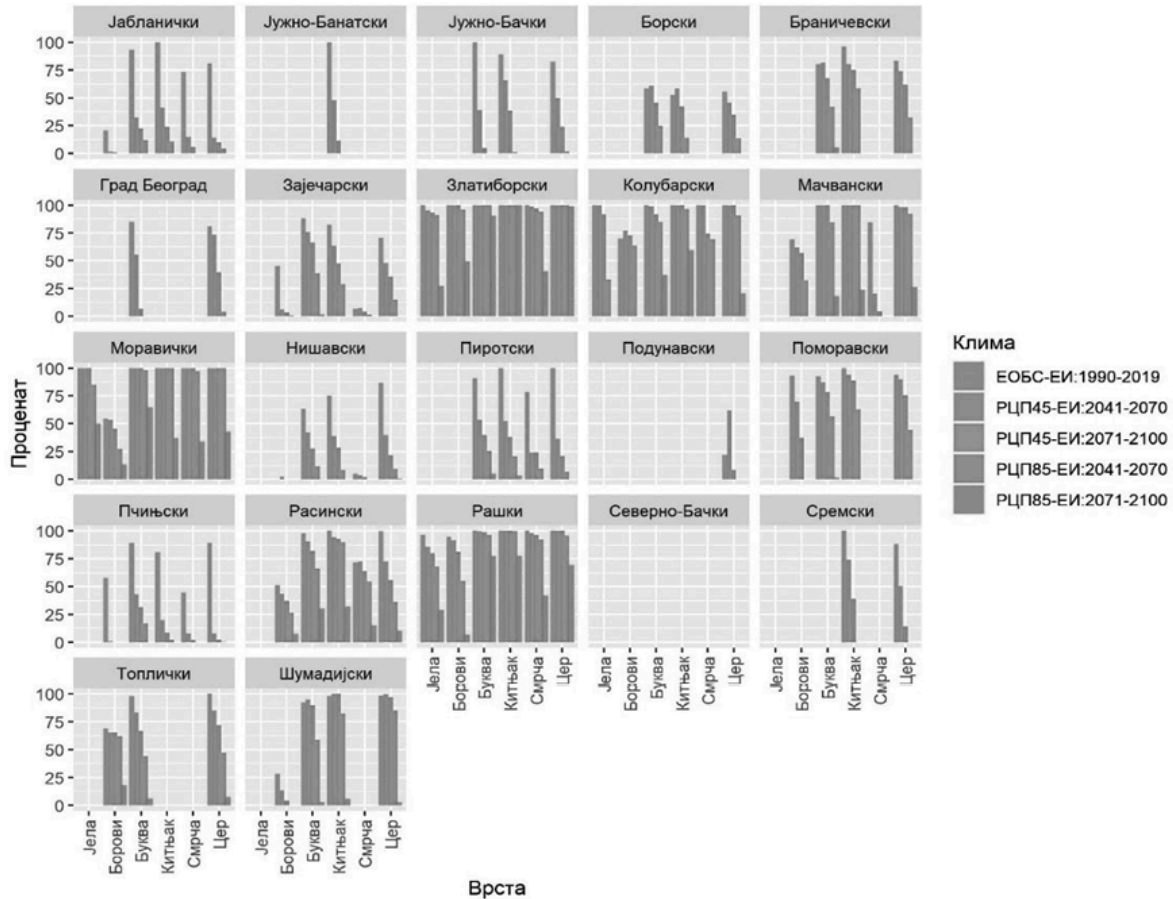
У процесу израде Програма израђена је студија и процени утицаја климатских промена на промену повољних климатских услова за опстанак најзаступљенијих врста дрвећа у Републици Србији по Националној инвентури шума (2009), односно за оне које су довољно заступљене да би се могло са довољном поузданошћу проценити будући утицаји на националном нивоу и коришћењем доступних података.

Процене су вршене на основу RCP4.5 и RCP8.5 сценарија, за будуће периоде 2041–2070 и 2071–2100. За референтни климатски период овде је коришћен период 1990–2019 и процене су урађене на основу података из EОBS базе. Детаљи о изворима података приказани су у *Прилогу 1*. Оквирне процене су урађене по FAI и Еленберговом индексу (објашњења за индексе дата у оквиру Дигиталног атласа климе: atlas-klime.eko.gov.rs), који су се показали као добри алати за разумевање садашње распрострањености шума. FAI индекс узима у обзир температуру у јулу и августу и падавине од маја до августа, док Еленбергов индекс узима у обзир суму годишњих падавина и температуру најтоплијег месеца (јула).

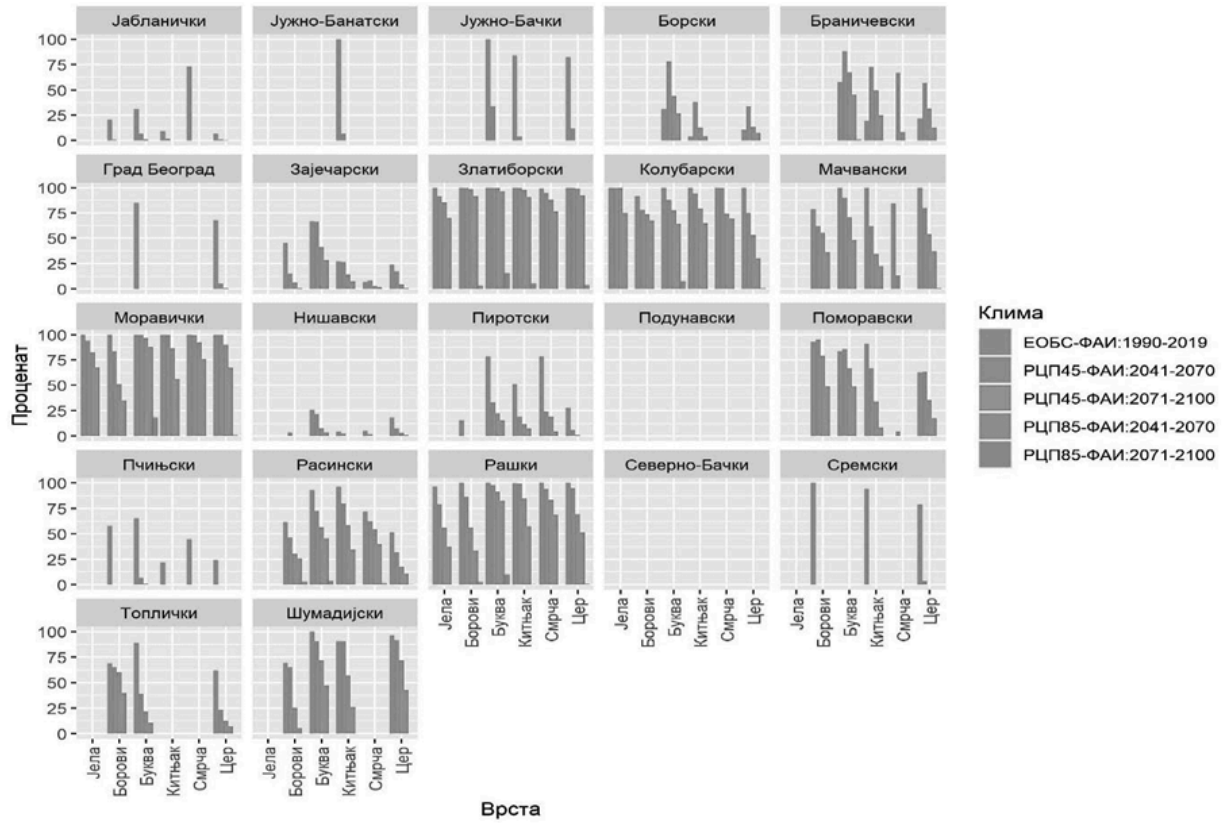
Резултати су објављени у Miletić и др. (2021; референца дата у *Поглављу 5.3*), где су приказане мапе са пројектованим променама у климатски повољним условима са информацијом о заступљености врста. Као прилог овим резултатима овде су додатно дате оквирне процене и по административним областима Републике Србије, приказане на Слици П3.1 и Слици П3.2.

Модел засновани на FAI и Еленберговом индексу, успешно коришћени у окружењу (Централна Европа, Мађарска), показали су добру моћ предвиђања за јелу, смрчу, бели и црни бор и букву на примеру Србије. За друге шумске врсте ови моделу не показују велику прецизност, али се могу оријентационо узети у обзир. Јасно се може истаћи да ће услови за главне врсте хрстова (лужњак, цер и китњак) такође бити неповољнији у 21. веку (Miletić и др. 2021).

Анализе климатских промена приказане у *Прилогу 1* показале су да се процене за средину 21. века знају са великом поузданошћу, и да се не очекују значајне разлике у резултатима добијеним по ова два сценарија, али да су интензивније од раније процењених очекиваних утицаја. Такође, ради одабира највероватнијег исхода у будућим климатским условима, односно одабира репрезентативне вредности ансамбла резултата добијених различитим моделима, потребно је анализирати и осматрене промене релевантних климатских параметара. Додатно, поред промена општих климатских карактеристика које показују овде изабрани индекси, потребно је узети у обзир и учесталост екстремних услова и других климатских опасности које могу проузроковати веће и раније наступајуће последице. Из овог разлога препоручује се свеобухватнија климатска анализа за потребе доношења одлука у сектору шумарства.



Слика П3.1. Процент погодних станишта за јелу, борове, букву, китњак, смрчу и цер по административним областима у Републици Србији. Процене добијене по Еленберговом индексу



Слика ПЗ.2. Процент погодних станишта за јелу, борове, буџу, китњак, смрчу и цер по административним областима у Републици Србији. Процене добије по FAI индексу.