

ЎЗБЕКИСТОН РЕСПУБЛИКАСИ
ПРЕЗИДЕНТИНИНГ
ҚАРОРИ



ПОСТАНОВЛЕНИЕ
ПРЕЗИДЕНТА
РЕСПУБЛИКИ УЗБЕКИСТАН

20 йил “ _____ ” _____ №ПП–4424 “ 23 ” _____ августа _____ 2019 г.

**О дополнительных мерах по повышению эффективности
лесопользования в республике**

В соответствии с Указом Президента Республики Узбекистан от 11 мая 2017 года № УП–5041 «О создании Государственного комитета Республики Узбекистан по лесному хозяйству» и постановлением от 11 мая 2017 года № ПП–2966 «Об организации деятельности Государственного комитета Республики Узбекистан по лесному хозяйству» в республике проведен ряд организационных и практических работ по охране, увеличению, рациональному использованию лесного фонда.

В частности, против засухи и опустынивания, а также эрозии созданы леса на площади **582,6 тыс. гектаров**, в том числе на высохшем дне Аральского моря – более **507,2 тыс. гектаров**. Заготовлено более **1 436,4 тонны** семян различных видов деревьев и кустарников, **108,8 млн штук** саженцев и рассады, на площади **2 786 гектаров** организованы рассадники и питомники.

Количество видов окультуренных выращиваемых лекарственных и кормовых растений доведено до **61 вида**, на плантациях лекарственных растений площадью **3 тыс. гектаров** заготовлено более **4,5 тыс. тонн** сырья лекарственных и кормовых растений, доставлено более **2,2 тыс. тонн** сырья.

В результате проведенной работы доходы лесных хозяйств, полученные за счет хозяйственной деятельности, увеличились в **3,7 раза по сравнению с 2016 годом**, доведены в 2018 году до 133 млрд сумов.

Вместе с тем накопленный опыт и анализ проведенной за прошедшие годы работы, выявленные новые проблемы и недостатки в отрасли показывают необходимость поднятия на новый уровень деятельности в данном направлении.

В целях повышения эффективности использования земель лесного фонда Республики, стимулирования привлечения частного капитала в отрасль, наиболее эффективной организации деятельности Государственного комитета Республики Узбекистан по лесному хозяйству и входящих в его систему организаций, а также выполнения задач, установленных в Стратегии действий по пяти приоритетным направлениям развития Республики Узбекистан в 2017–2021 годах:

1. Принять к сведению, что Указом Президента Республики Узбекистан от 17 июня 2019 года № УП-5742 «О мерах по эффективному использованию земельных и водных ресурсов в сельском хозяйстве» разрешена передача земель лесного фонда гражданам Республики Узбекистан и сельскохозяйственным предприятиям на основе инвестиционного договора или государственно-частного партнерства на срок до 50 лет.

2. Предоставить, начиная с 1 января 2020 года, Государственному комитету Республики Узбекистан по лесному хозяйству (далее – Государственный комитет по лесному хозяйству) следующие права:

а) за счет средств Фонда развития лесного хозяйства Государственного комитета по лесному хозяйству (далее – Фонд) на основе проекта:

создания новых защитных лесонасаждений на неосвоенных землях лесного фонда, ухода за ними в течение не менее одного года и строительства объектов инфраструктуры;

продажи юридическим и физическим лицам права на аренду не покрытых лесом земель лесного фонда путем аукционных торгов, проводимых в форме повышения цены с установлением при этом размера первоначального платежа в размере не менее расходов Фонда;

покрытия прочих расходов, связанных с продажей права на аренду земель лесного фонда;

б) передачи в аренду земель лесного фонда юридическим и физическим лицам на основе инвестиционного договора или государственно-частного партнерства;

в) перечисления в доход Фонда средств, поступающих от передачи в аренду земель лесного фонда в полном объеме.

3. Государственному комитету по лесному хозяйству совместно с заинтересованными министерствами и ведомствами в двухмесячный срок внести в Кабинет Министров Республики Узбекистан проекты:

Положения о порядке передачи в аренду земель лесного фонда;

Концепции развития лесного хозяйства в Республике Узбекистан до 2030 года.

4. Установить, что при выдаче юридическим и физическим лицам разрешений на проведение строительно-монтажных работ и реконструкции (связанных с использованием леса для нужд лесохозяйственных, охотничьих и (или) рыбоводческих хозяйств, лимонариев и теплиц, в научно-исследовательских, культурно-просветительских, воспитательных, оздоровительных, рекреационных и эстетических целях, а также в целях развития экологического туризма) договора, заключаемые с государственными лесными хозяйствами, принимаются в качестве документа, подтверждающего права лесопользователя либо арендатора на земельный участок.

5. Согласиться с предложениями Государственного комитета по лесному хозяйству, а также Государственного комитета по экологии и охране окружающей среды о предоставлении, начиная с 1 января 2020 года, должностным лицам органов лесного хозяйства полномочий по **составлению протоколов об административном правонарушении** по правонарушениям, совершенных на землях лесного фонда, связанных с нарушением требований по использованию и охране лесов, а также **рассмотрению на их основе дел об административных правонарушениях** (за исключением дел, рассмотрение которых входит в компетенцию судов).

Государственному комитету по лесному хозяйству в двухмесячный срок в соответствии с настоящим пунктом внести в Кабинет Министров Республики Узбекистан проект Закона о внесении соответствующих изменений и дополнений в Кодекс Республики Узбекистан об административной ответственности по определению конкретного перечня должностных лиц, уполномоченных рассматривать дела об административных правонарушениях, а также рассматриваемых ими административных правонарушений.

6. Принять к сведению, что в соответствии со статьей 88 Земельного кодекса Республики Узбекистан средства, поступающие в порядке возмещения потерь лесохозяйственного производства учитываются отдельно и **используются для создания и восстановления лесов и лесоплодовых насаждений, облесения песков, прибрежных полос водоемов и рек, а также осуществления других мероприятий, направленных на улучшение состояния лесных угодий.**

Установить, что начиная с 1 января 2020 года средства, поступающие в порядке возмещения потерь лесохозяйственного производства, и поступления, оставляемые в распоряжении соответствующих организаций за счет квот на пользование растительным и животным миром на землях лесного фонда, перечисляются в доход Фонда.

7. Утвердить **Программу развития лесного хозяйства в Республике Узбекистан на 2020–2024 годы**, включающую:

прогнозные показатели заготовки семян деревьев и кустарников в 2020–2024 годах согласно приложению № 1;

прогнозные показатели заготовки сеянцев и саженцев деревьев и кустарников в 2020–2024 годах согласно приложению № 2;

прогнозные показатели выращивания саженцев тутовых деревьев в 2020–2024 годах согласно приложению № 2а;

прогнозные показатели создания лесов на землях лесного фонда в разрезе регионов в 2020–2024 годах согласно приложению № 3;

прогнозные параметры развития животноводства, птицеводства и пчеловодства в 2020–2024 годах согласно приложению № 4;

прогнозные параметры производства сельскохозяйственной продукции в 2020–2024 годах согласно приложению № 5;

прогнозные показатели выращивания и заготовки лекарственных растений в разрезе государственных лесных хозяйств Республики Каракалпакстан и областей в 2020–2024 годах согласно приложению № 6;

прогнозные показатели создания защитных лесных насаждений для защиты от ветровой и водной эрозии, направленных на повышение урожайности сельскохозяйственных земель и вокруг объектов мелиорации в 2020–2024 годах согласно приложению № 7.

Возложить на руководителей Государственного комитета по лесному хозяйству, Министерства сельского хозяйства Республики Узбекистан, Совета Министров Республики Каракалпакстан и хокимиятов областей ответственность за организацию своевременного исполнения мероприятий, указанных в приложениях №№ 1–7.

8. Установить, что:

мероприятия, указанные в приложениях №№ 1, 2, 2а, 4, 5, 6 к настоящему постановлению, реализуются за счет соответствующих средств организаций, входящих в систему Государственного комитета по лесному хозяйству;

мероприятия, указанные в приложениях №№ 3 и 7 к настоящему постановлению, реализуются в рамках средств, ежегодно выделяемых из бюджета Государственному комитету по лесному хозяйству и организациям, входящим в его систему, а также за счет грантов международных финансовых институтов, благотворительных пожертвований и других средств, не запрещенных законодательством.

9. Согласиться с предложением Государственного комитета по лесному хозяйству, Министерства инвестиций и внешней торговли и Министерства финансов Республики Узбекистан о привлечении средств льготного кредита международных финансовых институтов для финансирования инвестиционных проектов по развитию отрасли лесного хозяйства.

Установить, что кредитные средства, привлекаемые на основе настоящего пункта, подлежат возврату за счет доходов, полученных от реализации соответствующего проекта.

10. Принять к сведению, что Государственным комитетом по лесному хозяйству на Дарханской научно-опытной станции реализуются новые проекты по дополнительному использованию лесов путем создания территории экотуризма, современного спортивно-оздоровительного и развлекательного комплекса, современных теплиц и предприятий по переработке и упаковке лесной продукции с привлечением средств частных инвесторов.

Государственному комитету по лесному хозяйству совместно с заинтересованными министерствами и ведомствами, Советом Министров Республики Каракалпакстан и хокимиятами областей в двухмесячный срок разработать, утвердить и обеспечить исполнение **программы реализации проектов по дополнительному использованию земель лесного фонда.**

11. Министерству инновационного развития при формировании проектов ежегодных государственных научно-технических программ на основе предложений Государственного комитета по лесному хозяйству и Министерства сельского хозяйства Республики Узбекистан обеспечить объявление конкурса научных проектов по:

созданию новых экспортоориентированных сортов редкостных декоративных и фруктовых деревьев, кустарников и лекарственных растений, устойчивых к болезням и вредителям, полностью приспособленных к почвенно-климатическим условиям нашей республики;

организации производства новых видов сельскохозяйственной техники, агрегатов и оборудования для посадки саженцев деревьев, ухода за ними, уборки урожая, а также проведению других агротехнических мероприятий на землях лесного фонда.

12. Согласиться с предложениями Государственного комитета по лесному хозяйству, Министерства финансов, Министерства экономики и промышленности Республики Узбекистан об учреждении, начиная с 1 января 2020 года:

а) в структуре центрального аппарата Государственного комитета по лесному хозяйству:

должности заместителя председателя по вопросам инвестиций и государственного-частного партнерства;

Управления по привлечению инвестиций и развитию государственного-частного партнерства, а также Управления по организации производства и экспорту лесной продукции за счет дальнейшего совершенствования структурных подразделений путем оптимизации 29 штатных единиц бюджетных организаций, входящих в систему Государственного комитета по лесному хозяйству;

б) в Республике Каракалпакстан **Национального природного парка Приаралья**, в Кашкадарьинской, Хорезмской, Бухарской, Навоийской и Джизакской областях соответственно **Мубарекского, Хорезмского, Караулбазарского, Нуратинского и Фаришского государственных лесохозяйственных хозяйств.**

Государственному комитету лесного хозяйства совместно с Советом Министров Республики Каракалпакстан и хокимиятами Кашкадарьинской, Хорезмской, Бухарской, Навоийской и Джизакской областей обеспечить проведение государственной регистрации Приаральского национального природного парка, Мубарекского, Хорезмского, Караулбазарского, Нуратинского и Фаришского государственных лесохозяйственных хозяйств.

13. Установить, что, начиная с 1 января 2020 года:

должностные оклады сотрудников бюджетных организаций, входящих в систему Государственного комитета по лесному хозяйству, рассчитываются с увеличением коэффициента в 1,5 раза, за исключением центрального аппарата Государственного комитета по лесному хозяйству, Комитета по лесному хозяйству Республики Каракалпакстан, областных управлений по лесному хозяйству, Угам-Чаткальского государственного национального природного парка, а также Бурчмуллинского и Ахангаранского государственных лесных хозяйств;

50 процентов расходов, связанных с повышением должностных окладов работников, согласно настоящему пункту, покрываются за счет средств Государственного бюджета Республики Узбекистан, оставшиеся 50 процентов – за счет средств Фонда.

14. Министерству финансов Республики Узбекистан, начиная с 2020 года, ежегодно предусматривать соответствующие средства в параметрах Государственного бюджета Республики Узбекистан в соответствии с требованиями настоящего постановления.

15. В целях привлечения молодых, квалифицированных кадров в Государственный комитет по лесному хозяйству и организации, входящие в его систему, улучшения их жилищных условий и социальной поддержки согласиться с предложениями Государственного комитета по лесному хозяйству:

об оплате за счет средств Фонда суммы платного контракта студентам, находившимся на полном государственном обеспечении в период приема их на учебу в высшие образовательные учреждения по направлению лесоводства на основе платного контракта, с условием последующей отработки ими не менее 5 лет в организациях системы Государственного комитета по лесному хозяйству;

о выделении на территории Дарханской научно-опытной станции земельного участка площадью 2 гектара и строительства на нем многоэтажных доступных жилых домов с целью обеспечения работников отрасли жильем на льготных условиях;

о передаче Государственному комитету по лесному хозяйству неиспользуемых зданий и сооружений Социально-экономического колледжа с правом оперативного управления, расположенных по адресу: Ташкентская область, Ташкентский район, поселок Дархан, улица Чимкент йули, дом 2.

16. Внести изменения и дополнения в некоторые постановления Президента Республики Узбекистан и Правительства с 1 января 2020 года согласно приложению № 8.

17. Государственному комитету по лесному хозяйству совместно с Министерством юстиции, другими заинтересованными министерствами и ведомствами в двухмесячный срок внести в Кабинет Министров Республики Узбекистан предложения об изменениях и дополнениях в законодательство, вытекающих из настоящего постановления.

18. Контроль за исполнением настоящего постановления возложить на Премьер-министра Республики Узбекистан Арипова А.Н.

**Президент
Республики Узбекистан**



Ш. Мирзиёев

город Ташкент

Приложение № 1
к постановлению Президента Республики Узбекистан
от 23 августа 2019 года № ПП-4424

ПРОГНОЗНЫЕ ПОКАЗАТЕЛИ
заготовки семян деревьев и кустарников в 2020–2024 годах

килограммов

№	Наименование государственного лесного хозяйства	по годам				
		2020 г.	2021 г.	2022 г.	2023 г.	2024 г.
Республика Каракалпакстан		159 375	16 735	172 125	175 312,5	181 687,5
1.	Бозатау	6 075	6 378,75	6 561	6 682,5	6 925,5
2.	Муйнак	43 775	45 963,75	47 277	48 152,5	49 903,5
3.	Ходжейли	3 575	3 753,75	3 861	3 932,5	4 075,5
4.	Нукус	3 950	4 147,5	4 266	4 345	4 503
5.	Тахтакупыр	14 000	14 700	15 120	15 400	15 960
6.	Беруни	4 150	4 357,5	4 482	4 565	4 731
7.	Кипчак	3 650	3 832,5	3 942	4 015	4 161
8.	Эликкала	4 750	4 987,5	5 130	5 225	5 415
9.	Чимбай	13 400	14 070	14 472	14 740	15 276
10.	Турткуль	4 150	4 357,5	4 482	4 565	4 731
11.	Караузьяк	14 500	15 225	15 660	15 950	16 530
12.	Нукусское специализированное	3 050	3 202,5	3 294	3 355	3 477
13.	Казакдарья	20 250	21 262,5	21 870	22 275	23 085
14.	Кунград	14 000	14 700	15 120	15 400	15 960
15.	Шуманай	3 050	3 202,5	3 294	3 355	3 477
16.	Канлыккуль	3 050	3 202,5	3 294	3 355	3 477
Андижанская область		6 681	7 015,05	7 215,48	7 349,1	7 616,34
17.	Андижан	6 681	7 015,05	7 215,48	7 349,1	7 616,34
Бухарская область		133 000	139 650	143 640	146 300	151 620
18.	Бухара	13 500	14 175	14 580	14 850	15 390
19.	Джандар	13 500	14 175	14 580	14 850	15 390
20.	Алат	9 500	9 975	10 260	10 450	10 830
21.	Каракуль	14 000	14 700	15 120	15 400	15 960
22.	Кызылкум	8 000	8 400	8 640	8 800	9 120
23.	Нефтчи	8 500	8 925	9 180	9 350	9 690
24.	Шафиркан	11 000	11 550	11 880	12 100	12 540
25.	Караулбазар	10 000	10 500	10 800	11 000	11 400
26.	Гиждуван	11 000	11 550	11 880	12 100	12 540
27.	Каракульское специализированное	24 000	25 200	25 920	26 400	27 360

№	Наименование государственного лесного хозяйства	по годам				
		2020 г.	2021 г.	2022 г.	2023 г.	2024 г.
28.	Каракульское лесохозяйство	7 500	7 875	8 100	8 250	8 550
29.	Бухарская научно-опытная станция	2 500,0	2 625	2 700	2 750	2 850
Джизакская область		31 423	32 994,15	33 936,84	34 565,3	35 822,22
30.	Джизак	6 823	7 164,15	7 368,84	7 505,3	7 778,22
31.	Бахмаль	6 300	6 615	6 804	6 930	7 182
32.	Заамин	5 600	5 880	6 048	6 160	6 384
33.	Фариш	5 600	5 880	6 048	6 160	6 384
34.	Хужамушкент	4 100	4 305	4 428	4 510	4 674
35.	Зааминский национальный природный парк	3 000	3 150	3 240	3 300	3 420
Кашкадарьинская область		52 469	55 092,45	56 666,52	57 715,9	59 814,66
36.	Кашкадарья	5 959	6 256,95	6 435,72	6 554,9	6 793,26
37.	Камаша	4 800	5 040	5 184	5 280	5 472
38.	Мубарек	10 400	10 920	11 232	11 440	11 856
39.	Китаб	5 430	5 701,5	5 864,4	5 973	6 190,2
40.	Дехканабад	3 400	3 570	3 672	3 740	3 876
41.	Джавуз	2 500	2 625	2 700	2 750	2 850
42.	Шуртан	6 180	6 489	6 674,4	6 798	7 045,2
43.	Яккабаг специализированный	4 950,0	5 197,5	5 346	5 445	5 643
44.	Кумдарья	3 900	4 095	4 212	4 290	4 446
45.	Шахрисабз	4 950	5 197,5	5 346	5 445	5 643
Навийская область		99 400	104 370	107 352	109 340	113 316
46.	Навои	19000	19950	20520	20900	21660
47.	Канимех	18000	18900	19440	19800	20520
48.	Хатырчи	5600	5880	6048	6160	6384
49.	Учкудук	25000	26250	27000	27500	28500
50.	Тамды	25000	26250	27000	27500	28500
51.	Навбахор	4300	4515	4644	4730	4902
52.	Нурата	2500	2625	2700	2750	2850
Наманганская область		15000	15750	16200	16500	17100
53.	Наманган	4250	4462,5	4590	4675	4845
54.	Касансай	4000	4200	4320	4400	4560
55.	Уртаарал	4100	4305	4428	4510	4674
56.	Пап	2650	2782,5	2862	2915	3021
Самаркандская область		36160	36235,5	37270,8	37961	39341,4
57.	Самарканд	4000	4200	4320	4400	4560

№	Наименование государственного лесного хозяйства	по годам				
		2020 г.	2021 г.	2022 г.	2023 г.	2024 г.
58.	Пахтачи	4100	4305	4428	4510	4674
59.	Сарайкурган	5500	5775	5940	6050	6270
60.	Каттакурган	4560	4788	4924,8	5016	5198,4
61.	Джамбай	4700	4935	5076	5170	5358
62.	Акдарья	3700	3885	3996	4070	4218
63.	Даргом	4850	5092,5	5238	5335	5529
64.	Фазильман	3100	3255	3348	3410	3534
65.	Зарафшанский национальный природный парк	1650	1732,5	1782	1815	1881
Сурхандарьинская область		21380	22449	23090,4	23518	24373,2
66.	Сурхандарья	5400	5670	5832	5940	6156
67.	Байсун	3800	3990	4104	4180	4332
68.	Кызырык	2100	2205	2268	2310	2394
69.	Узун	3580	3759	3866,4	3938	4081,2
70.	Бабатаг	5000	5250	5400	5500	5700
71.	Гиссар	1500	1575	1620	1650	1710
Сырдарьинская область		5200	5460	5616	5720	5928
72.	Сырдарья	3200	3360	3456	3520	3648
73.	Калгансыр	2000	2100	2160	2200	2280
Ташкентская область		29416	30886,8	31769,28	32357,6	33534,24
74.	Ташкент	5100	5355	5508	5610	5814
75.	Бекабад	3200	3360	3456	3520	3648
76.	Саксаната	2500	2625	2700	2750	2850
77.	Бурчмулла	6150	6457,5	6642	6765	7011
78.	Ахангаран	5800	6090	6264	6380	6612
79.	Куйичирчик	2400	2520	2592	2640	2736
80.	Дарханская научно- опытная станция	4266	4479,3	4607,28	4692,6	4863,24
Ферганская область		9100	9555	9828	10010	10374
81.	Коканд	4500	4725	4860	4950	5130
82.	Фергана	3800	3990	4104	4180	4332
83.	Кокандская научно- опытная станция	800	840	864	880	912
Хорезмская область		6300	6615	6804	6930	7182
84.	Хорезм	5500	5775	5940	6050	6270
85.	Каракумская научно- опытная станция	800	840	864	880	912
Итого		604904	633416,7	651514,32	663579,4	687709,56

Приложение № 2
к постановлению Президента Республики Узбекистан
от 23 августа 2019 года № ПП-4424

ПРОГНОЗНЫЕ ПОКАЗАТЕЛИ
выращивания семян и саженцев деревьев и кустарников в 2020–2024 годах

тыс. штук

№	Наименование государственного лесного хозяйства	по годам				
		2020 г.	2021 г.	2022 г.	2023 г.	2024 г.
Республика Каракалпакстан		12630	14480	16150	17700	19420
1.	Бозатау	900	1050	1150	1250	1380
2.	Муйнак	700	800	900	950	1000
3.	Ходжейли	900	1000	1100	1200	1350
4.	Нукус	900	1000	1100	1200	1300
5.	Тахтакупыр	750	800	900	950	1000
6.	Беруни	900	1100	1200	1300	1400
7.	Кипчак	880	1000	1150	1250	1400
8.	Элликкала	900	1000	1100	1150	1300
9.	Чимбай	650	700	800	900	900
10.	Гурткуль	900	1000	1100	1150	1300
11.	Караузьяк	550	600	650	700	750
12.	Нукусское специализированное	1000	1100	1200	1350	1450
13.	Казакдарья	650	750	900	1100	1300
14.	Кунград	750	850	1000	1150	1270
15.	Шуманай	650	850	900	1000	1120
16.	Канлыккуль	650	880	1000	1100	1200
Андижанская область		3050	3100	3150	3200	3300
17.	Андижан	3050	3100	3150	3200	3300
Бухарская область		8850	9950	11050	12530	13820
18.	Бухара	900	1000	1100	1150	1300
19.	Джандар	900	1000	1100	1250	1420
20.	Алат	900	1000	1100	1250	1300
21.	Каракуль	900	1000	1100	1250	1420
22.	Кызылкум	700	800	900	1100	1250
23.	Нефтчи	800	900	1000	1200	1350
24.	Шафиркан	1000	1100	1200	1350	1450
25.	Караулбазар	900	1000	1100	1250	1380
26.	Гиждуван	1000	1100	1200	1380	1450
27.	Каракульское	600	700	800	800	850

№	Наименование государственного лесного хозяйства	по годам				
		2020 г.	2021 г.	2022 г.	2023 г.	2024 г.
	специализированное					
28.	Каракульское лесохозяйство	100	150	200	250	300
29.	Бухарская научно-опытная станция	150,0	200	250	300	350
Джизакская область		6200	6550	7000	7400	7850
30.	Джизак	1200	1250	1300	1400	1500
31.	Бахмаль	1050	1100	1200	1300	1400
32.	Заамин	1200	1250	1300	1300	1350
33.	Фариш	1050	1100	1200	1250	1300
34.	Хужамушкент	1000	1100	1200	1250	1350
35.	Зааминский национальный природный парк	700	750	800	900	950
Кашкадарьинская область		8750	9430	10250	11170	12200
36.	Кашкадарья	1100	1150	1200	1300	1400
37.	Камашы	1100	1150	1200	1300	1400
38.	Мубарек	500	600	700	750	800
39.	Китаб	1100	1150	1200	1300	1400
40.	Дехканабад	750	800	900	950	1000
41.	Джавуз	900	980	1150	1220	1350
42.	Шурган	900	1000	1100	1250	1400
43.	Яккабаг	950	1000	1050	1100	1200
44.	Кумдарья	650	700	750	850	950
45.	Шахрисабз	800	900	1000	1150	1300
Навоийская область		6050	6700	7250	8000	8790
46.	Навои	1100	1200	1300	1400	1500
47.	Канимех	1100	1150	1250	1400	1500
48.	Хатырчи	1100	1200	1300	1400	1550
49.	Учкудук	500	600	650	750	820
50.	Тамды	500	600	650	750	820
51.	Навбахор	1100	1200	1300	1400	1600
52.	Нурата	650	750	800	900	1000
Наманганская область		5350	5600	5900	6200	6600
53.	Наманган	1450	1500	1600	1650	1800
54.	Касансай	1500	1550	1600	1700	1800
55.	Уртаарал	1500	1600	1700	1750	1800
56.	Пап	900	950	1000	1100	1200

№	Наименование государственного лесного хозяйства	по годам				
		2020 г.	2021 г.	2022 г.	2023 г.	2024 г.
Самаркандская область		8900	9600	10370	11383	12183
57.	Самарканд	1250	1300	1400	1500	1600
58.	Пахтачи	1150	1200	1300	1400	1550
59.	Сарайкурган	800	850	900	1050	1100
60.	Каттакурган	1250	1320	1400	1500	1620
61.	Джамбай	1200	1350	1450	1580	1650
62.	Ақдарья	1250	1380	1520	1653	1788
63.	Даргом	1250	1400	1500	1650	1775
64.	Фазильман	750	800	900	1050	1100
Сурхандарьинская область		6750	7100	7660	8390	9020
65.	Сурхандарья	1350	1400	1500	1650	1700
66.	Байсун	1100	1150	1200	1320	1450
67.	Кызырык	1150	1200	1300	1420	1560
68.	Узун	1400	1500	1630	1750	1800
69.	Бабатаг	950	1000	1080	1200	1310
70.	Гиссар	800	850	950	1050	1200
Сырдарьинская область		1850	2100	2320	2600	2900
71.	Сырдарья	1000	1100	1220	1350	1550
72.	Калгансыр	850	1000	1100	1250	1350
Ташкентская область		7600	8300	9100	10140	11050
73.	Ташкент	1200	1280	1350	1500	1600
74.	Бекабад	1000	1100	1220	1350	1550
75.	Саксаната	1250	1300	1400	1500	1650
76.	Бурчмулла	1300	1350	1450	1600	1700
77.	Ахангаран	1250	1320	1430	1590	1700
78.	Куйичирчик	850	1000	1100	1250	1350
79.	Дарханская научно- опытная станция	750	950	1150	1350	1500
Ферганская область		2850	3030	3250	3500	3800
80.	Коканд	1400	1450	1580	1600	1750
81.	Фергана	1200	1280	1350	1500	1600
82.	Кокандская научно- опытная станция	250	300	320	400	450
Хорезмская область		1350	1480	1600	1800	1950
83.	Хорезм	1200	1280	1350	1500	1600
84.	Каракумская научно- опытная станция	150	200	250	300	350
Итого		80180	87420	95050	104013	112883

Приложение № 2а
к постановлению Президента Республики Узбекистан
от 23 августа 2019 года № ПП-4424

ПРОГНОЗНЫЕ ПОКАЗАТЕЛИ
выращивания саженцев тутовых деревьев в 2020–2024 годах

тыс. штук

№	Наименование государственного лесного хозяйства	Всего кол-во тутовых саженцев	в том числе по годам:				
			2020 г.	2021 г.	2022 г.	2023 г.	2024 г.
Республика Каракалпакстан		6302	1000	1100	1210	1392	1600
1.	Бозатау	378	60	66	73	83	96
2.	Муйнак	221	35	39	42	49	56
3.	Ходжейли	630	100	110	121	139	160
4.	Нукус	504	80	88	97	111	128
5.	Тахтакупыр	221	35	39	42	49	56
6.	Беруни	630	100	110	121	139	160
7.	Кипчак	410	65	72	79	90	104
8.	Элликкала	630	100	110	121	139	160
9.	Чимбай	473	75	83	91	104	120
10.	Турткуль	630	100	110	121	139	160
11.	Караузьяк	473	75	83	91	104	120
12.	Нукусское специализированное	630	100	110	121	139	160
13.	Кунград	221	35	39	42	49	56
14.	Шуманай	126	20	22	24	28	32
15.	Канлыкуль	126	20	22	24	28	32
Андижанская область		2836	450	495	545	626	720
16.	Андижан	2836	450	495	545	626	720
Бухарская область		9138	1450	1595	1755	2018	2320
17.	Бухара	1386	220	242	266	306	352
18.	Джандар	1386	220	242	266	306	352
19.	Алат	630	100	110	121	139	160
20.	Каракуль	1260	200	220	242	278	320
21.	Нефтчи	693	110	121	133	153	176
22.	Шафиркан	1260	200	220	242	278	320
23.	Караулбазар	693	110	121	133	153	176
24.	Гиждуван	1323	210	231	254	292	336
25.	Каракульское специализированное	315	50	55	61	70	80
26.	Бухарская научно-	189	30	33	36	42	48

№	Наименование государственного лесного хозяйства	Всего кол-во тутовых саженцев	в том числе по годам:				
			2020 г.	2021 г.	2022 г.	2023 г.	2024 г.
	опытная станция						
Джизакская область		6806	1080	1188	1307	1503	1728
27.	Джизак	1323	210	231	254	292	336
28.	Бахмаль	1260	200	220	242	278	320
29.	Заамин	1260	200	220	242	278	320
30.	Фариш	1260	200	220	242	278	320
31.	Хужамушкент	1071	170	187	206	237	272
32.	Зааминский национальный природный парк	630	100	110	121	139	160
Кашкадарьинская область		10083	1600	1760	1936	2226	2560
33.	Кашкадарья	1260	200	220	242	278	320
34.	Камаши	1008	160	176	194	223	256
35.	Мубарек	630	100	110	121	139	160
36.	Китаб	1386	220	242	266	306	352
37.	Дехканабад	504	80	88	97	111	128
38.	Джавуз	1260	200	220	242	278	320
39.	Шуртан	1891	300	330	363	417	480
40.	Яккабаг	1008	160	176	194	223	256
41.	Кумдарья	756	120	132	145	167	192
42.	Шахрисабз	1134	180	198	218	250	288
Навоийская область		5483	870	957	1053	1211	1392
43.	Навои	1260	200	220	242	278	320
44.	Канимех	1260	200	220	242	278	320
45.	Хатырчи	1260	200	220	242	278	320
46.	Навбахор	1386	220	242	266	306	352
47.	Нурата	315	50	55	61	70	80
Наманганская область		5735	910	1001	1101	1266	1456
48.	Наманган	1449	230	253	278	320	368
49.	Касансай	1449	230	253	278	320	368
50.	Уртаарал	1575	250	275	303	348	400
51.	Пап	1260	200	220	242	278	320
Самаркандская область		8980	1425	1568	1724	1983	2280
52.	Самарканд	1575	250	275	303	348	400
53.	Пахтачи	945	150	165	182	209	240
54.	Сарайкурган	473	75	83	91	104	120
55.	Каттакурган	1418	225	248	272	313	360

№	Наименование государственного лесного хозяйства	Всего кол-во тутовых саженцев	в том числе по годам:				
			2020 г.	2021 г.	2022 г.	2023 г.	2024 г.
56.	Джамбай	1418	225	248	272	313	360
57.	Акдарья	945	150	165	182	209	240
58.	Даргом	1575	250	275	303	348	400
59.	Зарафшанский национальный природный парк	630	100	110	121	139	160
Сурхандарьинская область		8129	1290	1419	1561	1795	2064
60.	Сурхандарья	1764	280	308	339	390	448
61.	Байсун	1260	200	220	242	278	320
62.	Кызырык	1449	230	253	278	320	368
63.	Узун	1764	280	308	339	390	448
64.	Бабатаг	1134	180	198	218	250	288
65.	Гиссар	756	120	132	145	167	192
Сырдарьинская область		2520	400	440	484	557	640
66.	Сырдарья	1764	280	308	339	390	448
67.	Калгансыр	756	120	132	145	167	192
Ташкентская область		7877	1250	1375	1513	1739	2000
68.	Ташкент	1575	250	275	303	348	400
69.	Бекабад	1260	200	220	242	278	320
70.	Саксаната	1260	200	220	242	278	320
71.	Бурчмулла	1891	300	330	363	417	480
72.	Ахангаран	630	100	110	121	139	160
73.	Куйичирчик	1260	200	220	242	278	320
Ферганская область		3277	520	572	629	724	832
74.	Коканд	1891	300	330	363	417	480
75.	Фергана	1386	220	242	266	306	352
Хорезмская область		1891	300	330	363	417	480
76.	Хорезм	1891	300	330	363	417	480
Итого		79055	12545	13800	15179	17456	20075

ПРОГНОЗНЫЕ ПОКАЗАТЕЛИ
создания лесов на землях лесного фонда в разрезе регионов в 2020–2024 годах

№	Наименование территории	Год	Создание лесов	в том числе:					Другие виды деревьев
				Пустынные растения	орехоплодные:				
					всего	из них:			
						<i>орех</i>	<i>фисташка</i>	<i>миндаль</i>	
1.	Республика Каракалпакстан	2020	524468	524450					18
		2021	524655	524608					47
		2022	525175	525120					55
		2023	525238	525176					62
		2024	525561	525487					74
2.	Андижанская область	2020	310		250	20	220	10	60
		2021	321		255	20	220	15	66
		2022	341		270	20	230	20	71
		2023	353		282	22	240	20	71
		2024	369		292	22	250	20	77
3.	Бухарская область	2020	8676	8660					16
		2021	8876	8840					36
		2022	9307	9260					47
		2023	9364	9315					49
		2024	9652	9600					52
4.	Джизакская область	2020	1717		1543	147	1360	36	174
		2021	1736		1549	149	1360	40	187
		2022	1854		1662	151	1462	49	192
		2023	1893		1699	153	1492	54	194
		2024	1913		1715	158	1502	55	198

гектар

№	Наименование территории	Год	Создание лесов	Пустынные растения	в том числе:				Другие виды деревьев
					орехоплодные :				
					всего	из них:			
						орех	фисташка	миндаль	
5.	Кашкадарьинская область	2020	2416	600	1488	225	760	503	328
		2021	2518	650	1517	230	760	527	351
		2022	2699	680	1643	253	810	580	376
		2023	2785	720	1654	257	810	587	411
		2024	2851	720	1687	270	825	592	444
6.	Навоийская область	2020	10381	8450	1895		1880	15	136
		2021	10565	8590	1898		1880	18	177
		2022	10722	8730	1900		1880	20	192
		2023	10850	8810	1950		1930	20	210
		2024	10867	8810	1982		1960	22	225
7.	Наманганская область	2020	816		565	35	330	200	251
		2021	860		588	48	330	210	272
		2022	909		617	60	337	220	292
		2023	932		627	60	337	230	305
		2024	969		641	64	345	232	328
8.	Самаркандская область	2020	1238,5		1027	20	810	197	221,5
		2021	1327		1067	30	827	210	260
		2022	1426		1122	30	860	232	304
		2023	1440		1130	30	865	235	310
		2024	1485		1156	32	875	249	329
9.	Сурхандарьинская область	2020	2333	345	1844	60	1720	64	144
		2021	2360	346	1851	62	1720	69	163
		2022	2518	347	1980	63	1844	73	191
		2023	2572	348	2020	67	1874	79	204
		2024	2657	349	2083	68	1930	85	225

№	Наименование территории	Год	Создание лесов	в том числе:					Другие виды деревьев
				Пустынные растения	орехоплодные :				
					всего	из них:			
						<i>орех</i>	<i>фисташка</i>	<i>миндаль</i>	
10.	Сырдарьинская область	2020	65						65
		2021	72						72
		2022	78						78
		2023	80						80
		2024	87						87
11.	Ташкентская область	2020	951		820	250	200	370	131
		2021	976		827	255	200	372	149
		2022	1026		855	260	220	375	171
		2023	1056		878	268	220	390	178
		2024	1122		922	270	240	412	200
12.	Ферганская область	2020	188	20	88	20	33	35	80
		2021	203	20	93	25	33	35	90
		2022	224	30	94	25	33	36	100
		2023	233	31	102	26	36	40	100
		2024	240	32	102	26	36	40	106
13.	Хорезмская область	2020	1150	1150					
		2021	1150	1150					
		2022	1180	1180					
		2023	1200	1200					
		2024	1220	1220					
Итого		2020	554710	543675	9520	777	7313	1430	1625
		2021	555619	544204	9645	819	7330	1496	1870
		2022	557459	545347	10143	862	7676	1605	2069
		2023	557996	545600	10342	883	7804	1655	2174
		2024	558993	546218	10580	910	7963	1707	2345

Приложение № 4
к постановлению Президента Республики Узбекистан
от 23 августа 2019 года № ПП-4424

ПРОГНОЗНЫЕ ПАРАМЕТРЫ
развития животноводства, птицеводства и пчеловодства в 2020–2024 годах

№	Наименование региона	2020 год			2021 год			2022 год			2023 год			2024 год		
		Поголовье мелкорогатого скота	Количество птиц	Количество ульев, штук	Поголовье мелкорогатого скота	Количество птиц	Количество ульев, штук	Поголовье мелкорогатого скота	Количество птиц	Количество ульев, штук	Поголовье мелкорогатого скота	Количество птиц	Количество ульев, штук	Поголовье мелкорогатого скота	Количество птиц	Количество ульев, штук
1	Республика Каракалпакстан	2839	16000	1680	3387	17600	2100	3981	19360	3400	4653	22264	4300	5377	26717	6350
2	Андижанская область	574	5000	220	685	5500	280	806	6050	380	942	6958	750	1088	8349	1200
3	Бухарская область	8406	12000	2090	10029	13200	2700	11790	14520	4200	13781	16698	5600	15924	20038	8520
4	Джизакская область	847	6000	1150	1011	6600	1550	1188	7260	2400	1389	8349	3200	1605	10019	5070
5	Кашкадарьинская область	5957	27000	2120	7107	29700	2100	8355	32670	3500	9766	37571	4600	11285	45085	6710
6	Навоийская область	3694	6000	280	4407	6600	550	5180	7260	850	6055	8349	1500	6997	10019	2320
7	Наманганская область	1726	4000	1750	2060	4400	2200	2421	4840	3100	2830	5566	4700	3270	6679	6800
8	Самаркандская область	1819	8000	1320	2170	8800	1900	2551	9680	3100	2982	11132	4500	3446	13358	6600
9	Сурхандарьинская область	4633	6000	1760	5527	6600	2800	6498	7260	4300	7595	8349	5600	8776	10019	7500
10	Сырдарьинская область	325	2000	220	388	2200	280	456	2420	400	534	2783	750	617	3340	1100
11	Ферганская область	974	2000	780	1162	2200	1050	1366	2420	1600	1596	2783	2500	1844	3340	3600
12	Ташкентская область	5267	7000	2950	6284	7700	3950	7388	8470	6200	8635	9741	9100	9978	11689	13500
13	Хорезмская область		1000	210		1100	280		1210	410		1392	650		1670	1100
	Всего	37062	102000	16530	44217	112200	21740	51981	123420	33840	60757	141933	47750	70208	170320	70370

ПРОГНОЗНЫЕ ПАРАМЕТРЫ
производства сельскохозяйственной продукции в 2020–2024 годах

№	Наименование регионов	Год	Производство сельскохозяйственной продукции		в том числе:									
					зерно и бобовые культуры		овошебахчевые культуры и картофель		Технические и масличные культуры		кормовые культуры		фруктовые сады и орехоплодные	
			общая площадь, гектаров	объем производства, тонн	общая площадь, гектаров	объем производства, тонн	общая площадь, гектаров	объем производства, тонн	общая площадь, гектаров	объем производства, тонн	общая площадь, гектаров	объем производства, тонн	общая площадь, гектаров	объем производства, тонн
1	Республика Каракалпакстан	2020	200	2 124	42	118	44	757	35	46	73	1 175	7	28
		2021	204	2 148	43	119	45	764	36	48	74	1 188	7	28
		2022	208	2 195	44	122	46	781	37	50	75	1 212	7	30
		2023	213	2 236	45	125	47	798	38	51	76	1 232	8	30
		2024	217	2 265	46	127	47	807	39	52	77	1 246	8	32
2	Андижанская область	2020	591	1 691	15	27	35	647,5	450	604,8	8	88,0	83	324
		2021	605	1 739	16	28	36	666,0	460	618,2	9	99,0	84	328
		2022	619	1 788	17	31	37	684,5	470	631,7	10	110,0	85	332
		2023	630	1 867	18	32	40	740,0	475	638,4	11	121,0	86	335
		2024	640	1 928	19	34	42	777,0	480	645,1	12	132,0	87	339
3	Бухарская область	2020	192	1 517	70	196	16	251	1	1	73	945	32	124
		2021	196	1 552	71	199	17	264	2	3	74	962	32	125
		2022	200	1 585	72	200	18	279	3	4	75	975	32	126
		2023	205	1 620	73	205	19	295	4	5	76	988	33	127
		2024	209	1 653	74	207	20	310	5	7	77	1 001	33	128
4	Джизакская область	2020	1 731	4 206	466	1 305	11	208	60	81	71	929	1 122	1 683
		2021	1 734	4 225	467	1 306	12	222	61	82	72	931	1 123	1 685
		2022	1 740	4 269	468	1 310	13	241	62	83	73	949	1 124	1 686
		2023	1 750	4 314	469	1 313	14	259	63	85	74	962	1 130	1 695
		2024	1 756	4 353	470	1 316	15	278	64	86	75	975	1 132	1 698
5	Кашкадарьинская область	2020	927	5 086	438	1 095	69	1 285	5	7	119	1 548	295	1 151
		2021	934	5 119	439	1 098	70	1 289	6	8	120	1 554	300	1 170
		2022	949	5 205	440	1 100	71	1 314	7	9	121	1 573	310	1 209
		2023	958	5 259	441	1 101	72	1 332	8	11	122	1 586	315	1 229
		2024	967	5 315	442	1 105	73	1 351	9	12	123	1 599	320	1 248
6	Навоийская	2020	323	1 598	194	348	14	264	12	16	80	879	23	90

№	Наименование регионов	Год	Производство сельскохозяйственной продукции		в том числе:									
					зерно и бобовые культуры		овошебахчевые культуры и картофель		Технические и масличные культуры		кормовые культуры		фруктовые сады и орехоплодные	
			общая площадь, гектаров	объем производства, тонн	общая площадь, гектаров	объем производства, тонн	общая площадь, гектаров	объем производства, тонн	общая площадь, гектаров	объем производства, тонн	общая площадь, гектаров	объем производства, тонн	общая площадь, гектаров	объем производства, тонн
	область	2021	327	1 619	195	351	15	268	13	17	81	891	24	92
		2022	332	1 663	196	353	16	296	14	19	82	902	24	94
		2023	337	1 698	197	355	17	315	15	20	83	913	25	96
		2024	341	1 732	198	356	18	333	16	22	84	924	25	98
7	Наманганская область	2020	375	1 604	13	23	12	220	5	7	1	9	345	1 344
		2021	380	1 641	14	25	13	241	6	8	2	22	345	1 345
		2022	384	1 675	15	27	14	259	7	9	3	33	345	1 346
		2023	389	1 709	16	29	15	278	8	11	4	44	346	1 347
		2024	393	1 742	17	31	16	296	9	12	5	55	346	1 348
8	Самаркандская область	2020	2 641	10 635	222	400	24	452	18	24	69	762	2 307	8 998
		2021	2 645	10 661	223	401	25	463	19	26	70	770	2 308	9 001
		2022	2 648	10 678	224	403	26	472	20	26	71	776	2 308	9 002
		2023	2 653	10 726	225	405	27	500	21	28	72	792	2 308	9 002
		2024	2 657	10 760	226	407	28	518	22	30	73	803	2 308	9 002
9	Сурхандарьинская область	2020	21 506	84 633	157	282	15	283	8	10	125	1 371	21 202	82 687
		2021	21 511	84 662	158	284	16	289	9	12	126	1 386	21 203	82 692
		2022	21 517	84 707	159	286	17	315	10	13	127	1 397	21 204	82 696
		2023	21 522	84 743	160	288	18	333	11	15	128	1 408	21 205	82 700
		2024	21 527	84 780	161	290	19	352	12	16	129	1 419	21 206	82 703
10	Сырдарьинская область	2020	523	1 102	39	70	21	393	461	620	2	19	0	0
		2021	526	1 123	40	72	22	398	462	620	3	33	0	0
		2022	530	1 163	41	73	23	426	462	621	4	44	0	0
		2023	534	1 196	42	76	24	444	463	622	5	55	0	0
		2024	537	1 228	43	77	25	463	463	622	6	66	0	0
11	Ташкентская область	2020	842	3 318	156	280	4	78	24	32	51	561	607	2 368
		2021	846	3 335	157	283	5	83	25	34	52	567	608	2 369
		2022	851	3 383	158	284	6	111	26	35	53	583	608	2 370
		2023	854	3 403	159	286	7	130	27	36	53	580	608	2 371
		2024	859	3 429	160	288	8	148	28	38	54	582	609	2 373
12	Ферганская область	2020	463	2 055	92	165	30	561	5	7	2	19	334	1 303
		2021	467	2 076	93	167	31	564	6	8	3	33	334	1 304
		2022	472	2 119	94	169	32	592	7	9	4	44	335	1 305
		2023	476	2 152	95	171	33	611	8	11	5	55	335	1 305
		2024	490	2 225	96	173	34	629	9	12	6	66	345	1 346

№	Наименование регионов	Год	Производство сельскохозяйственной продукции		в том числе:									
					зерно и бобовые культуры		овошесбахчевые культуры и картофель		Технические и масличные культуры		кормовые культуры		фруктовые сады и орехоплодные	
			общая площадь, гектаров	объем производства, тонн	общая площадь, гектаров	объем производства, тонн	общая площадь, гектаров	объем производства, тонн	общая площадь, гектаров	объем производства, тонн	общая площадь, гектаров	объем производства, тонн	общая площадь, гектаров	объем производства, тонн
13	Хорезмская область	2020	79	170	22	40	2	31	50	67	2	19	3	13
		2021	85	231	23	41	4	74	52	70	3	33	4	14
		2022	94	285	25	45	5	93	54	73	5	55	5	20
		2023	103	344	26	47	7	130	58	78	6	66	6	23
		2024	109	382	27	49	8	148	60	81	7	77	7	27
Всего		2020	30 392	119 739	1 925	4 350	299	5 431	1 133	1 523	675	8 323	26 360	100 113
		2021	30 459	120 132	1 937	4 373	308	5 584	1 156	1 554	687	8 468	26 371	100 152
		2022	30 543	120 715	1 952	4 404	323	5 861	1 179	1 584	703	8 653	26 387	100 213
		2023	30 620	121 267	1 965	4 433	340	6 162	1 198	1 610	715	8 802	26 403	100 260
		2024	30 701	121 791	1 979	4 460	353	6 408	1 216	1 634	728	8 945	26 425	100 343

Приложение № 6
к постановлению Президента Республики Узбекистан
от 23 августа 2019 года № ПП-4424

ПРОГНОЗНЫЕ ПОКАЗАТЕЛИ
выращиванию и заготовки лекарственных растений в разрезе государственных лесных хозяйств
Республики Каракалпакстан и областей в 2020–2024 годах

№	Наименование региона	Год	Всего			в том числе:														
						ромашка			зверобой			шафран			шиповник			другие лекарственные и пищевые растения		
			гектаров	тонн	млн сум.	гектаров	тонн	млн сум.	гектаров	тонн	млн сум.	гектаров	тонн	млн сум.	гектаров	тонн	млн сум.	гектаров	тонн	млн сум.
1	Республика Каракалпакстан	2020	671	1225	1470										23			648	1225	1470
		2021	837	1385	1661										29			808	1385	1661
		2022	1028	1581	1919										38	3	26	990	1578	1893
		2023	1123	1725	2134										41	10	76	1082	1715	2058
		2024	1242	1870	2434										48	28	224	1194	1842	2210
2	Андижанская область	2020	45	178	719	5	2	38	2	1	4	6	0,012	4,1	10	25	200	22	150	473
		2021	52	222	872	6	2	47	2	1	5	7	0,014	4,8	10	30	240	27	189	575
		2022	61	291	783	7	2	62	2	2	7	8	0,016	5,4	10	40	320	34	247	390
		2023	64	299	837	7	2	62	2	2	7	8	0,020	6,8	10	45	360	37	250	402
		2024	70	309	889	7	2	62	2	2	7	8	0,025	8,5	10	50	400	43	255	412
3	Бухарская область	2020	204	260	536	4	2	38							15	9	70	185	250	428
		2021	242	317	646	4	2	40							21	11	87	217	304	518
		2022	294	389	783	4	2	40							27	14	115	263	373	628
		2023	310	424	867	4	2	40							27	19	148	279	404	679
		2024	325	463	973	4	2	40							28	25	201	293	436	732

№	Наименование региона	Год	Всего			в том числе:															
						ромашка			зверобой			шафран			шиповник			другие лекарственные и пищевые растения			
			гектаров	тонн	млн сум.	гектаров	тонн	млн сум.	гектаров в	тонн	млн сум.	гектаров	тонн	млн сум.	гектаров	тонн	млн сум.	гектаров	тонн	млн сум.	
4	Джизакская область	2020	136	256	597	2	1	15	13	11	45	5	0,010	3,4	22	4	34	94	240	500	
		2021	165	311	712	2	1	19	20	16	64	5	0,012	4,1	28	5	42	110	289	583	
		2022	197	372	867	2	1	20	26	21	84	5	0,015	5,1	36	9	68	129	342	689	
		2023	210	398	955	2	1	20	27	24	98	5	0,016	5,4	37	14	108	139	359	723	
		2024	219	433	1071	2	1	20	28	27	110	5	0,017	5,8	37	20	160	147	385	775	
5	Кашкадарьинская область	2020	614	825	1993	8	3	71	31	23	94	10	0,019	6,5	67	35	280	498	764	1543	
		2021	776	1038	2574	8	3	71	43	34	138	10	0,024	8,1	80	51	408	635	950	1948	
		2022	979	1332	3343	8	3	71	57	47	191	10	0,029	9,8	93	71	568	812	1211	2503	
		2023	1041	1383	3543	8	3	71	59	53	216	11	0,032	10,9	94	82	652	869	1246	2594	
		2024	1107	1447	3822	8	4	96	61	59	240	11	0,035	11,9	94	97	776	933	1288	2698	
6	Навийская область	2020	246	200	366	4	1	37							33	6	48	209	193	281	
		2021	296	254	482	4	2	40							42	10	80	250	242	362	
		2022	375	342	703	4	2	40							50	23	184	321	317	478	
		2023	398	376	797	4	2	40							53	29	232	341	345	524	
		2024	412	406	892	4	2	40							56	36	288	352	369	564	
7	Наманганская область	2020	145	279	1220	10	3	77	8	5	20	5	0,010	3,4	33	36	288	89	235	831	
		2021	174	354	1562	11	4	92	10	7	28	5	0,012	4,1	38	47	376	110	297	1062	
		2022	217	459	2003	12	4	96	15	9	37	5	0,014	4,8	43	59	472	142	388	1394	
		2023	223	495	2189	12	4	101	15	10	41	5	0,016	5,4	43	69	552	148	412	1489	
		2024	230	529	2372	12	4	101	15	12	49	5	0,018	6,1	43	81	648	155	432	1568	

№	Наименование региона	Год	Всего			в том числе:														
						ромашка			зверобой			шафран			шиповник			другие лекарственные и пищевые растения		
			гектаров	тонн	млн сум.	гектаров	тонн	млн сум.	гектаров	тонн	млн сум.	гектаров	тонн	млн сум.	гектаров	тонн	млн сум.	гектаров	тонн	млн сум.
8	Самаркандская область	2020	307	388	976	9	3	82	9	3	12	15	0,030	10,2	63	11	84	212	371	787
		2021	364	500	1313	9	3	84	10	6	24	15	0,034	11,6	71	20	156	259	471	1037
		2022	443	662	1765	9	3	86	12	9	37	15	0,042	14,3	78	37	292	329	613	1336
		2023	450	714	1986	9	3	86	13	11	45	15	0,048	10,9	80	51	408	333	649	1437
		2024	460	777	2238	9	3	86	14	13	53	15	0,054	12,2	81	66	528	341	695	1559
9	Сурхандарьинская область	2020	326	591	1574	4	1	30	17	12	49	15	0,030	10,2	51	49	392	239	528	1093
		2021	407	739	2020	4	1	30	23	17	69	18	0,036	12,2	68	64	512	294	657	1397
		2022	530	948	2917	4	1	30	29	22	90	20	0,040	13,6	87	83	664	390	842	2119
		2023	568	997	3119	5	1	33	34	30	122				83	96	768	447	869	2196
		2024	633	1067	3399	5	1	33	39	37	151				83	112	896	506	916	2320
10	Сырдарьинская область	2020	31	83	131	1	0	8							10	2	16	20	81	108
		2021	35	105	173	1	0	8							13	4	32	21	101	134
		2022	43	137	228	1	0	8							15	6	48	27	131	173
		2023	43	139	244	1	0	8							15	8	64	27	131	173
		2024	45	144	264	1	0	8							15	10	80	29	134	177
11	Ташкентская область	2020	237	478	1406	3	1	32	25	13	53	5	0,010	3,4	56	32	252	147	432	1065
		2021	297	590	1574	4	2	40	30	18	73	6	0,012	4,1	74	43	344	183	528	1112
		2022	377	754	2048	5	2	52	37	22	90	7	0,014	4,8	93	61	488	235	669	1414
		2023	376	770	2224	5	2	53	35	26	104	7	0,016	5,4	92	75	600	237	667	1462
		2024	380	823	2496	6	2	56	35	32	128	7	0,018	6,1	92	90	720	241	700	1586

№	Наименование региона	Год	Всего			в том числе:														
						ромашка			зверобой			шафран			шиповник			другие лекарственные и пищевые растения		
			гектаров	тонн	млн сум.	гектаров	тонн	млн сум.	гектаров	тонн	млн сум.	гектаров	тонн	млн сум.	гектаров	тонн	млн сум.	гектаров	тонн	млн сум.
12	Ферганская область	2020	74	299	813	8	2	57				12	0,024	8,2	18	28	224	36	269	524
		2021	87	373	874	9	3	68				12	0,024	8,2	22	33	264	44	337	533
		2022	103	481	1089	9	3	68				12	0,024	8,2	27	39	312	55	439	700
		2023	105	495	1162	9	3	68				12	0,024	8,2	27	45	360	57	447	726
		2024	95	515	1237	9	3	68							27	51	408	59	461	760
13	Хорезмская область	2020	208	727	440										8	1	4	200	727	436
		2021	260	751	908										10	1	8	250	750	900
		2022	337	804	992										12	4	32	325	800	960
		2023	362	826	1518										12	6	48	350	820	1470
		2024	387	858	1534										12	8	64	375	850	1470
Итого		2020	3243	5789	12241	57	19	486	105	68	277	73	0,145	49	410	236	1891	2598	5465	9538
		2021	3990	6939	15371	62	21	540	138	99	403	78	0,168	57	506	319	2549	3207	6499	11821
		2022	4984	8552	19440	65	23	574	177	131	535	82	0,194	66	608	449	3589	4052	7949	14677
		2023	5272	9040	21577	65	23	583	185	155	631	63	0,172	53	614	547	4376	4345	8315	15933
		2024	5602	9641	23622	66	24	611	194	181	737	51	0,167	51	626	674	5393	4666	8762	16831

ПРОГНОЗНЫЕ ПОКАЗАТЕЛИ

создания защитных лесных насаждений для защиты от ветровой и водной эрозии, направленные на повышение урожайности сельскохозяйственных земель и вокруг объектов мелиорации в 2020–2024 годах

(гектаров)

№	Наименование региона	Создание защитных насаждений на сельскохозяйственных землях и вокруг объектов мелиорации					
		Всего	в том числе:				
			2020 год	2021 год	2022 год	2023 год	2024 год
1	Республика Каракалпакстан	1210	210	250	250	250	250
	области:						
2	Андижанская область	695	95	150	150	150	150
3	Бухарская область	1100	220	220	220	220	220
4	Джизакская область	980	180	200	200	200	200
5	Кашкадарьинская область	1045	205	210	210	210	210
6	Навоийская область	695	95	150	150	150	150
7	Наманганская область	675	115	140	140	140	140
8	Самаркандская область	700	100	150	150	150	150
9	Сурхандарьинская область	1015	135	220	220	220	220
10	Сырдарьинская область	795	155	160	160	160	160
11	Ташкентская область	945	145	200	200	200	200
12	Ферганская область	1240	240	250	250	250	250
13	Хорезмская область	925	125	200	200	200	200
	Всего	12020	2020	2500	2500	2500	2500

Приложение № 8
к постановлению Президента Республики Узбекистан
от 23 августа 2019 года № ПП-4424

**ИЗМЕНЕНИЯ И ДОПОЛНЕНИЯ,
вносимые в некоторые решения Президента Республики Узбекистан
и Правительства с 1 января 2020 года**

1. В постановлении Президента Республики Узбекистан от 11 мая 2017 года № ПП-2966 «Об организации деятельности государственного комитета Республики Узбекистан по лесному хозяйству»:

а) в абзаце четвертом пункта 2 цифру «48» заменить цифрой «82»;

б) пункт 5 изложить в следующей редакции:

«5. Определить источниками финансирования:

центрального аппарата Государственного комитета Республики Узбекистан по лесному хозяйству – средства республиканского бюджета Республики Узбекистан и Фонда;

Комитета Республики Каракалпакстан по лесному хозяйству и управлений лесного хозяйства областей – средства Фонда;

Управления национальных природных парков и охотничьих хозяйств, а также государственных лесных хозяйств – средства республиканского бюджета Республики Узбекистан и внебюджетные средства;

Научно-исследовательского института лесного хозяйства, его научно-опытных станций – средства республиканского бюджета Республики Узбекистан и гранты;

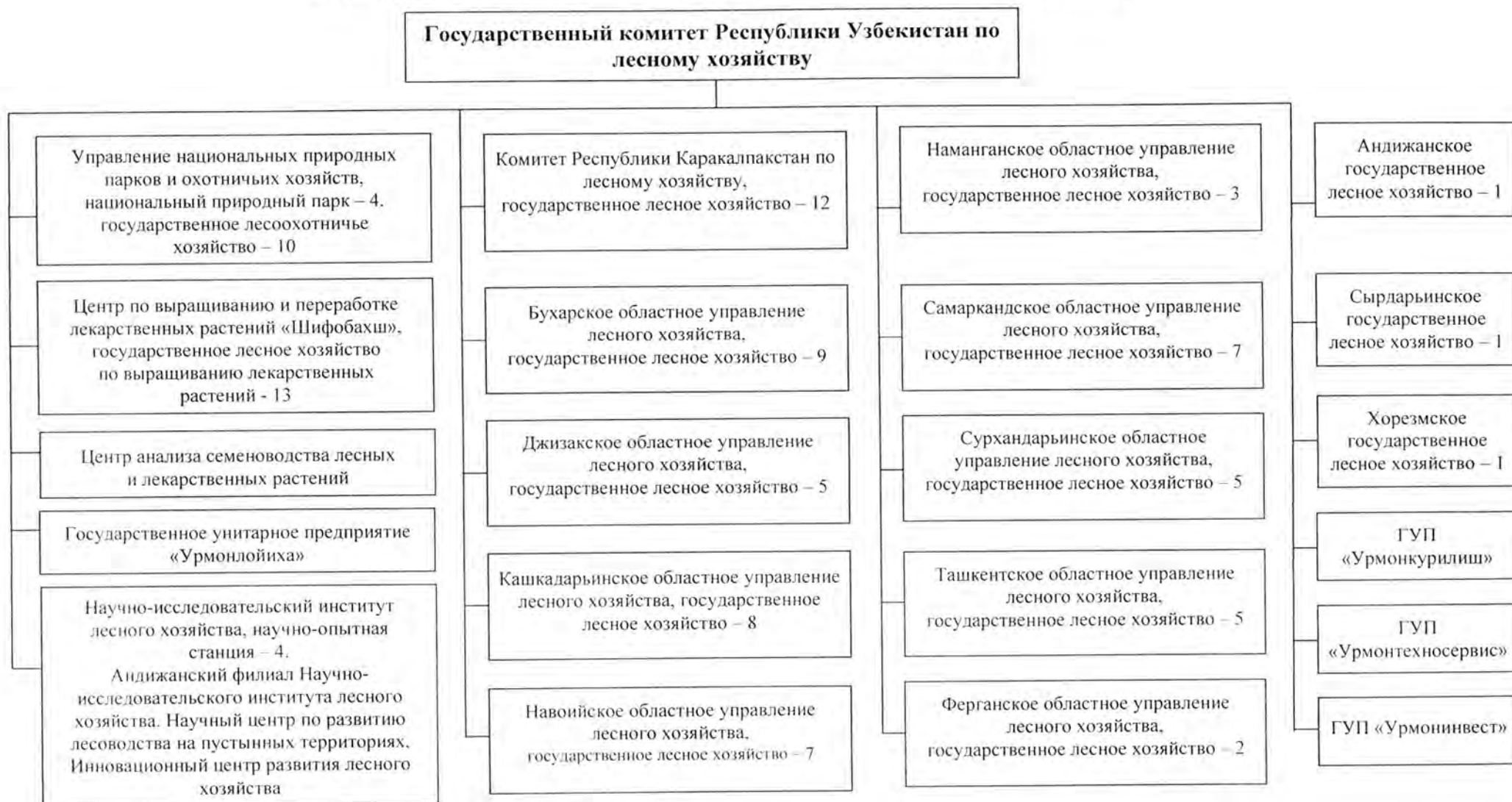
Государственного унитарного предприятия «Урмонлойиха», Центра по выращиванию и переработке лекарственных растений «Шифобахш», Государственного унитарного предприятия «Урмонкурилиш», Государственного унитарного предприятия «Урмонтехносервис», Государственного унитарного предприятия «Урмонинвест» – внебюджетные средства;

Центра анализа семеноводства лесных и лекарственных растений – средства республиканского бюджета Республики Узбекистан;

Угам-Чаткальского государственного национального природного парка, Бурчмуллинского и Ахангаранского государственных лесных хозяйств – средства местного бюджета Ташкентской области и внебюджетные средства.

в) текст приложения № 1 изложить в следующей редакции:

«ОРГАНИЗАЦИОННАЯ СТРУКТУРА Государственного комитета Республики Узбекистан по лесному хозяйству»



г) текст приложения № 1а изложить в следующей редакции:

**«ПЕРЕЧЕНЬ
организаций и управлений, входящих в систему
Государственного комитета Республики Узбекистан по лесному хозяйству»**

№	Наименование	Количество (ед.)
1.	Государственный комитет Республики Узбекистан по лесному хозяйству	1
Республиканские организации		
2.	Государственное унитарное предприятие «Урмонлойиха»	1
3.	Научно-исследовательский институт лесного хозяйства	1
4.	Центр анализа семеноводства лесных и лекарственных растений	1
5.	Управление национальных природных парков и охотничьих хозяйств	1
6.	Центр по выращиванию и переработке лекарственных растений «Шифобахш»	1
7.	Государственное унитарное предприятие «Урмонкурилиш»	1
8.	Государственное унитарное предприятие «Урмонтехносервис»	1
9.	Государственное унитарное предприятие «Урмонинвест»	1
Итого		8
Комитет Республики Каракалпакстан по лесному хозяйству и областные управления лесного хозяйства		
10.	Комитет Республики Каракалпакстан по лесному хозяйству	1
11.	Бухарское областное управление лесного хозяйства	1
12.	Джизакское областное управление лесного хозяйства	1
13.	Кашкадарьинское областное управление лесного хозяйства	1
14.	Навоийское областное управление лесного хозяйства	1
15.	Наманганское областное управление лесного хозяйства	1
16.	Самаркандское областное управление лесного хозяйства	1
17.	Сурхандарьинское областное управление лесного хозяйства	1
18.	Ташкентское областное управление лесного хозяйства	1
19.	Ферганское областное управление лесного хозяйства	1
Итого		10
Национальные природные парки		
20.	Зааминский национальный природный парк	1
21.	Угам-Чаткальский государственный национальный природный парк	1
22.	Зарафшанский национальный природный парк	1
23.	Национальный природный парк «Приаралье»	1
Итого		4
Государственные лесные хозяйства		
24.	Бозатауское государственное лесное хозяйство	1
25.	Муйнакское государственное лесное хозяйство	1
26.	Ходжейлийское государственное лесное хозяйство	1
27.	Нукусское государственное лесное хозяйство	1

№	Наименование	Количество (ед.)
28.	Тахтакупырское государственное лесное хозяйство	1
29.	Берунийское государственное лесное хозяйство	1
30.	Кипчакское государственное лесное хозяйство	1
31.	Элликкалинское государственное лесное хозяйство	1
32.	Чимбайское государственное лесное хозяйство	1
33.	Турткульское государственное лесное хозяйство	1
34.	Караузякское государственное лесное хозяйство	1
35.	Нукусское специализированное государственное лесное хозяйство	1
36.	Андижанское государственное лесное хозяйство	1
37.	Бухарское государственное лесное хозяйство	1
38.	Джандарское государственное лесное хозяйство	1
39.	Алатское государственное лесное хозяйство	1
40.	Каракульское государственное лесное хозяйство	1
41.	Кызылкумское государственное лесное хозяйство	1
42.	Государственное лесное хозяйство «Нефтчи»	1
43.	Шафирканское государственное лесное хозяйство	1
44.	Караулбазарское государственное лесное хозяйство	1
45.	Гиждуванское государственное лесное хозяйство	1
46.	Джизакское государственное лесное хозяйство	1
47.	Бахмальское государственное лесное хозяйство	1
48.	Зааминское государственное лесное хозяйство	1
49.	Фаришское государственное лесное хозяйство	1
50.	Хужамушкентское государственное лесное хозяйство	1
51.	Кашкадарьинское государственное лесное хозяйство	1
52.	Камашинское государственное лесное хозяйство	1
53.	Мубарекское государственное лесное хозяйство	1
54.	Китабское государственное лесное хозяйство	1
55.	Дехканабадское государственное лесное хозяйство	1
56.	Джавузское государственное лесное хозяйство	1
57.	Шуртанское государственное лесное хозяйство	1
58.	Кумдарьинское государственное лесное хозяйство	1
59.	Навоийское государственное лесное хозяйство	1
60.	Нуратинское государственное лесное хозяйство	1
61.	Канимехское государственное лесное хозяйство	1
62.	Хатырчинское государственное лесное хозяйство	1
63.	Учкудукское государственное лесное хозяйство	1
64.	Тамдынское государственное лесное хозяйство	1
65.	Навбахорское государственное лесопроизводственное предприятие	1
66.	Наманганское государственное лесное хозяйство	1
67.	Касансайское государственное лесное хозяйство	1
68.	Уртааральское государственное лесопроизводственное предприятие	1
69.	Самаркандское государственное лесное хозяйство	1
70.	Пахтачийское государственное лесное хозяйство	1
71.	Сарайкурганское государственное лесное хозяйство	1
72.	Каттакурганское государственное лесное хозяйство	1
73.	Джамбайское государственное лесное хозяйство	1
74.	Акдарьинское государственное лесное хозяйство	1
75.	Даргомское государственное лесопроизводственное предприятие	1

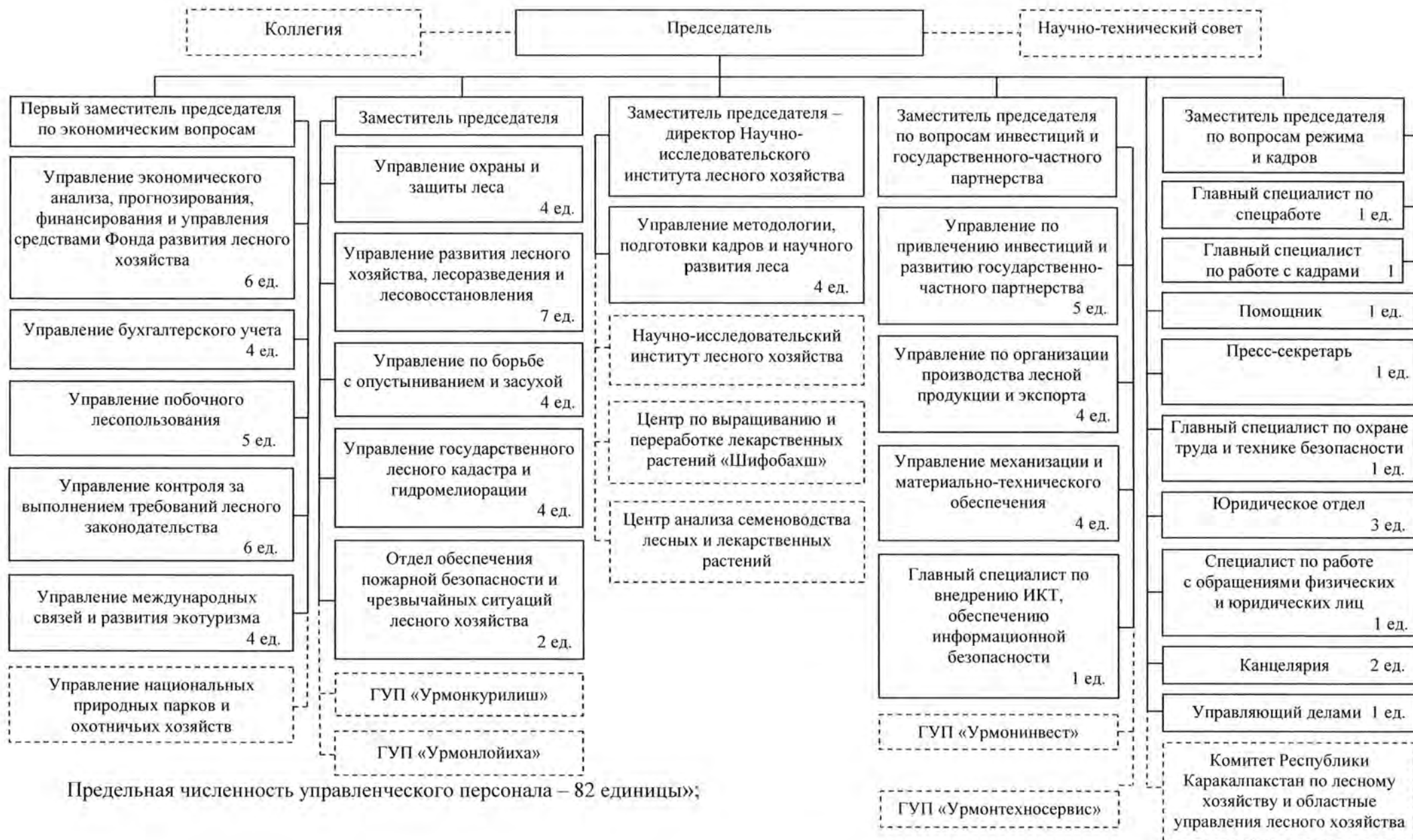
№	Наименование	Количество (ед.)
76.	Сырдарьинское государственное лесное хозяйство	1
77.	Сурхандарьинское государственное лесное хозяйство	1
78.	Байсунское государственное лесное хозяйство	1
79.	Кызырыкское государственное лесное хозяйство	1
80.	Узунское государственное лесное хозяйство	1
81.	Бабатагское государственное лесное хозяйство	1
82.	Ташкентское государственное лесное хозяйство	1
83.	Бекабадское государственное лесное хозяйство	1
84.	Саксанатинское государственное лесопроизводственное предприятие	1
85.	Бурчмуллинское государственное лесное хозяйство	1
86.	Ахангаранское государственное лесное хозяйство	1
87.	Кокандское государственное лесное хозяйство	1
88.	Ферганское государственное лесное хозяйство	1
89.	Хорезмское государственное лесное хозяйство	1
Итого		66
Государственные лесные хозяйства по выращиванию лекарственных растений		
90.	Каракульское специализированное государственное лесное хозяйство	1
91.	Яккабагское специализированное государственное лесное хозяйство	1
92.	Папское специализированное государственное лесное хозяйство	1
93.	Гиссарское специализированное государственное лесное хозяйство	1
94.	Куйичирчикское специализированное государственное лесное хозяйство	1
95.	Шахрисабзское специализированное государственное лесное хозяйство	1
96.	Шуманайское специализированное государственное лесное хозяйство	1
97.	Канлыккульское специализированное государственное лесное хозяйство	1
98.	Фазилманское специализированное государственное лесное хозяйство	1
99.	Государственное лесное хозяйство по выращиванию лекарственных растений (по территориальной (районной) принадлежности)	4
Итого		13
Государственные лесохозяйственные хозяйства		
100.	Кунградское государственное лесохозяйственное хозяйство	1
101.	Казакдарьинское государственное лесохозяйственное хозяйство	1
102.	Каракульское государственное лесохозяйственное хозяйство	1
103.	Калгансырское государственное лесохозяйственное хозяйство	1
104.	Далверзинское государственное лесохозяйственное хозяйство	1
105.	Караулбазарское государственное лесохозяйственное хозяйство	1
106.	Фаришское государственное лесохозяйственное хозяйство	1
107.	Мубарекское государственное лесохозяйственное хозяйство	1
108.	Нуратинское государственное лесохозяйственное хозяйство	1
109.	Хорезмское государственное лесохозяйственное хозяйство	1
Итого		10
Научно-опытные станции		
110.	Бухарская научно-опытная станция	1

№	Наименование	Количество (ед.)
111.	Дарханская научно-опытная станция	1
112.	Кокандская научно-опытная станция	1
113.	Каракумская научно-опытная станция	1
Итого		4
Другие		
114.	Андижанский филиал Научно-исследовательского института лесного хозяйства	1
115.	Научный центр по развитию лесоводства на пустынных территориях	1
116.	Инновационный центр развития лесного хозяйства	1
Итого		3
Всего		119

»;

д) текст приложения № 2 изложить в следующей редакции:

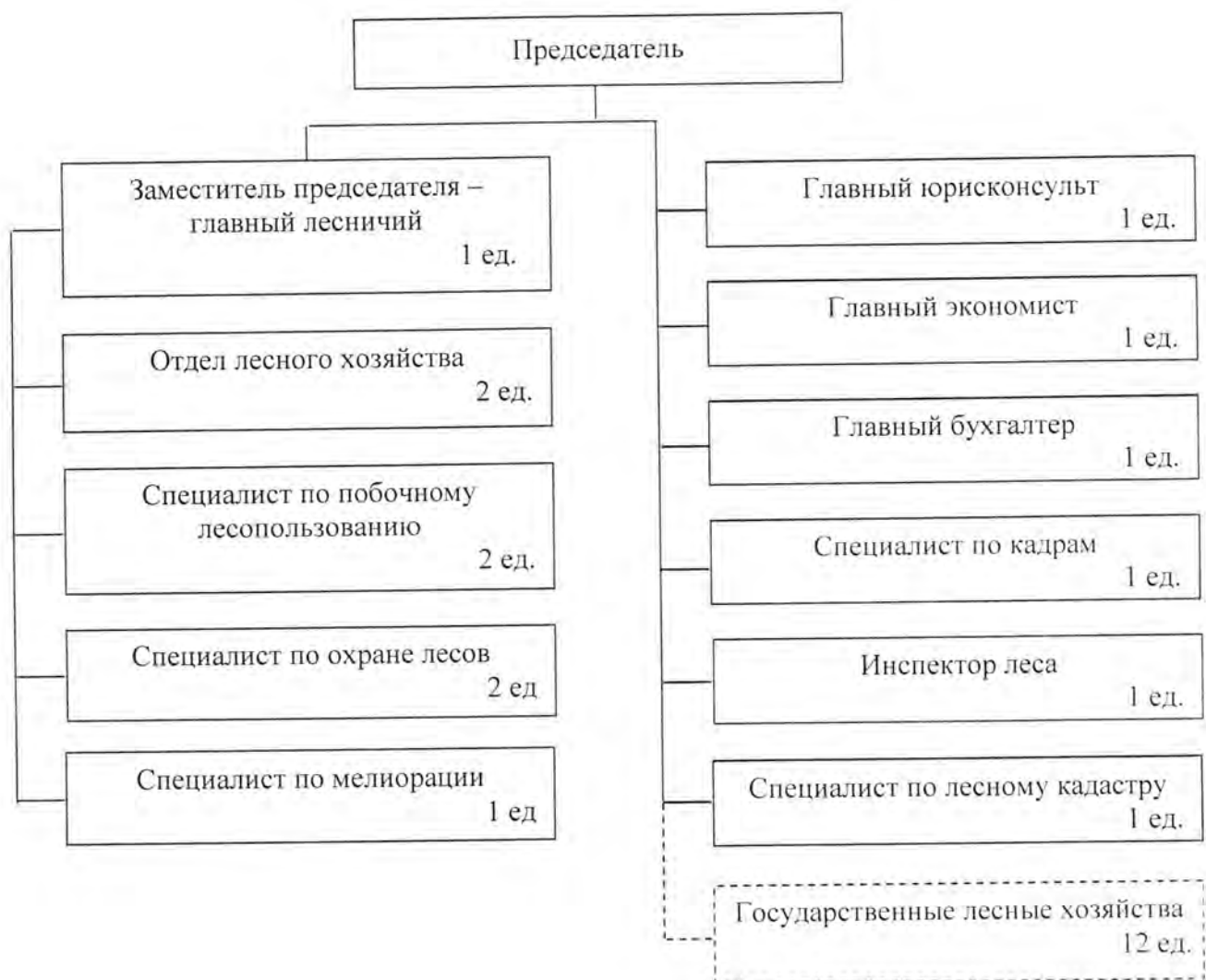
«Структура центрального аппарата Государственного комитета Республики Узбекистан по лесному хозяйству»



е) текст приложения № 3 изложить в следующей редакции:

«СТРУКТУРА

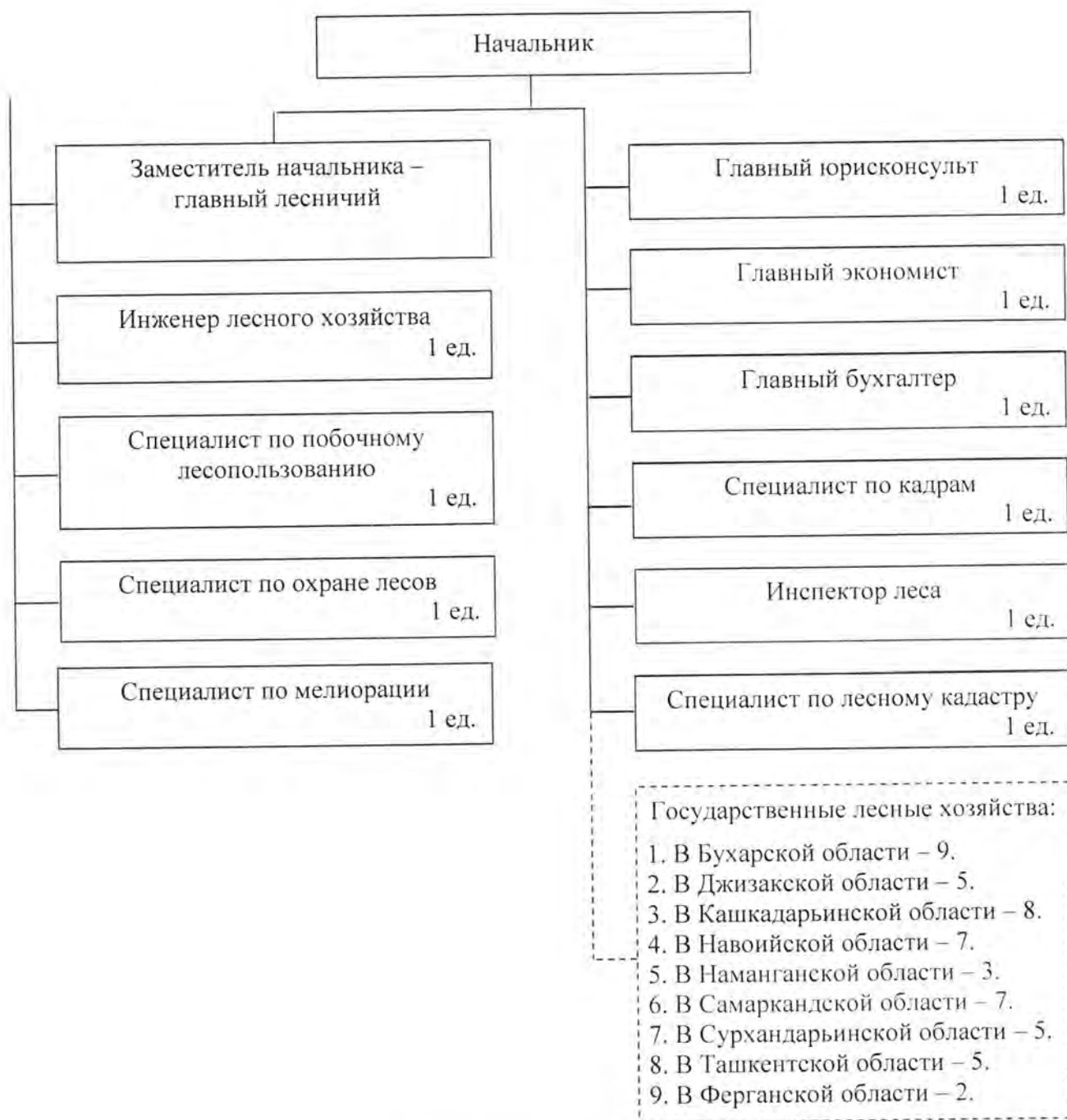
Комитета Республики Каракалпакстан по лесному хозяйству



Предельная численность управленческого персонала – 15 единиц»;

ж) текст приложения № 3а изложить в следующей редакции:

**«Типовая структура
управлений лесного хозяйства областей***



Общая предельная численность управленческого персонала – 12 единиц.

*) за исключением Андижанской, Сырдарьинской и Хорезмской областей»;

з) текст приложения № 4 изложить в следующей редакции:

«СТРУКТУРА

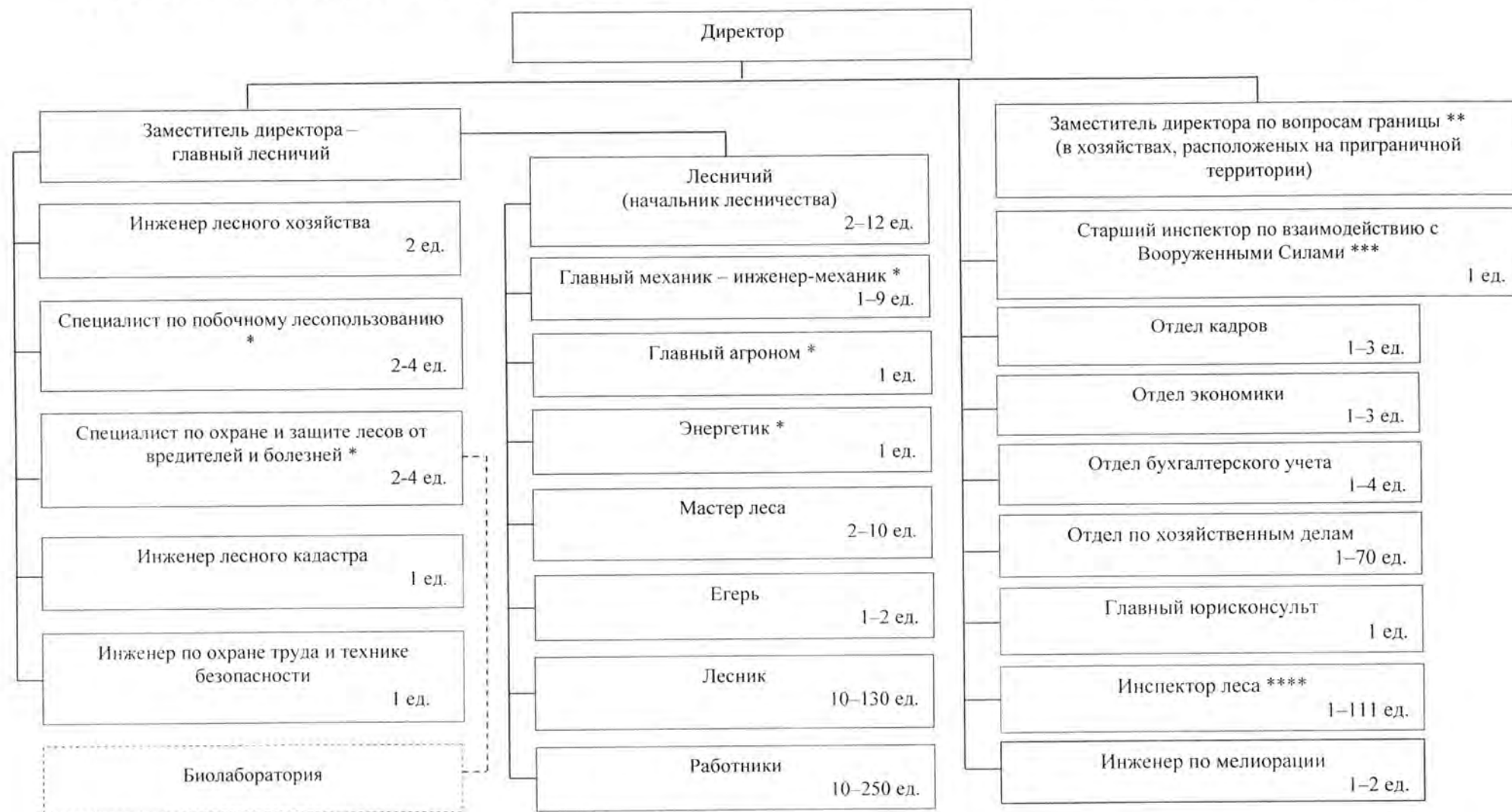
Управления национальных природных парков и охотничьих хозяйств



Общая предельная численность управленческого персонала – 16 единиц».

и) текст приложения № 5 изложить в следующей редакции:

«ТИПОВАЯ СТРУКТУРА государственных лесных хозяйств Государственного комитета Республика Узбекистан по лесному хозяйству»



Примечание:

исходя из площади лесного хозяйства, объема работы общая предельная численность работников – от 47 до 625 единиц, из них финансируемые за счет Государственного бюджета Республики Узбекистан – от 40 до 606 единиц.

*) финансируются за счет внебюджетных средств (кроме Бурчмуллинского и Ахангаранского лесных хозяйств).

**) осуществляет работу с местными правоохранительными органами по обеспечению законности, решению вопросов, связанных с границей на территории лесхозов.

***) осуществляет взаимодействие с силовыми структурами, а также организацию режимно-охранных мероприятий на территории лесхоза.

****) осуществляет работу по борьбе с незаконной рубкой деревьев, кустарников и другими незаконными нарушениями лесного законодательства, соблюдения норм и объемов пользования лесами».

2. Перечень товаров (работ, услуг), закупка которых осуществляется государственными заказчиками по прямым договорам, утвержденный постановлением Президента Республики Узбекистан от 27 сентября 2018 года № ПП–3953, дополнить пунктом 33 следующего содержания:

«33. Саженцы и сеянцы, выращенные организациями, входящими в систему Государственного комитета Республики Узбекистан по лесному хозяйству».

3. В приложении № 2 постановления Кабинета Министров от 25 мая 2011 года № 146 «О мерах по совершенствованию порядка предоставления земельных участков для осуществления градостроительной деятельности и других несельскохозяйственных нужд»:

пункт 16 дополнить абзацем вторым следующего содержания:

«Средства, предназначенные для возмещения убытков юридических и физических лиц, причиненных изъятием, выкупом или временным занятием земельных участков лесного фонда, а также ограничением их прав на земельные участки либо ухудшением качества угодий лесного фонда, включая упущенную выгоду, перечисляются соответствующими юридическими и физическими лицами, которым отводится земельный участок, на лицевой казначейский счет Фонда развития лесного хозяйства Государственного комитета Республики Узбекистан по лесному хозяйству»;

в пункте 21:

слова «и лесохозяйственного» исключить;

дополнить абзацем вторым следующего содержания:

«средства по возмещению потерь лесохозяйственного производства юридическими и физическими лицами, которым отводятся земельные участки, перечисляются на лицевой казначейский счет Фонда развития лесного хозяйства Государственного комитета Республики Узбекистан по лесному хозяйству»;

пункты 22–23 изложить в следующей редакции:

«22. Госкомземгеодезкадастр и его территориальные управления обеспечивают своевременное поступление и учет средств по возмещению потерь сельскохозяйственного производства, планирование, проектирование и строительство объектов за счет этих средств и приемку работ в установленном порядке.»;

«23. Госкомземгеодезкадастр и его территориальные управления в пределах суммы, поступившей на их специальные счета по возмещению потерь сельскохозяйственного производства, являются заказчиками работ, предусмотренных пунктом 24 данного Положения, утверждают рабочие планы, начинают финансирование и организуют работы.»;

в пункте 24:

из абзаца первого слова «и лесохозяйственного» исключить;

абзацы шестой, седьмой и восьмой исключить;

абзацы девятый – восемнадцатый считать соответственно абзацами шестым – пятнадцатым;

из абзацев тринадцатого и пятнадцатого слова «и лесохозяйственного» исключить;

абзац первый пункта 24¹ изложить в следующей редакции:

«24¹. Средства в размере 10 процентов, поступившие в счет возмещения потерь сельскохозяйственного производства, распределяются для уплаты государственных пошлин и судебных расходов при подаче исков в суды для взыскания долгов по возмещению потерь сельскохозяйственного производства в соответствующем порядке»;

дополнить пунктом 24² следующего содержания:

«24². Средства, поступившие в счет возмещения потерь лесохозяйственного производства, учитываются отдельно. Они используются в следующих целях в установленном порядке на:

создание и восстановление лесов и лесных плодовых рощ, создание рощ на песчаных почвах, в прудах и прибрежных зонах рек, а также осуществление других мероприятий, направленных на улучшение состояния лесных земель;

террасирование горных склонов и осуществление других противозерозионных мероприятий;

освоение новых земель и комплексную реконструкцию орошаемых земель;

строительство и переустройство коллекторно-дренажной сети, капитальную планировку и повышение уровня водообеспеченности орошаемых земель;

коренное улучшение сенокосов и пастбищ;

составление или корректировку проектной и другой документации по лесоустройству, лесному кадастру, лесному мониторингу;

создание автоматизированных земельно-информационных систем;

уплату государственных пошлин и судебных расходов при подаче исков в суды для взыскания долгов по возмещению потерь лесохозяйственного производства»;

из абзаца первого пункта 25 слова «и лесохозяйственного» исключить.

4. Пункт 5 приложения № 4 к постановлению Кабинета Министров от 20 октября 2014 года № 290 «Об урегулировании использования биологических ресурсов и о порядке прохождения разрешительных процедур в сфере природопользования» дополнить абзацем пятым следующего содержания:

«100 процентов средств, полученных от взыскания штрафов за административные правонарушения, совершенные на землях государственного лесного фонда, перечисляется на счет фондов развития лесных, лесохозяйственных, специализированных лесных хозяйств, заповедников, биосферных резерватов, национальных природных парков, а также научно-опытных станций, входящих в систему Государственного комитета Республики Узбекистан по лесному хозяйству в соответствии с законодательством. 50 % этих взысканных средств направляется на казначейский лицевой счет Фонда развития лесного хозяйства Государственного комитета по лесному хозяйству».

5. В постановлении Кабинета Министров от 19 июля 2017 года № 530 «О мерах по дальнейшему совершенствованию системы управления лесным хозяйством»:

а) в приложении № 6:

пункт 3 изложить в следующей редакции:

«3. Средства Фонда формируются за счет следующих источников:

а) 100 процентов средств, взимаемых за рассмотрение заявлений о получении разрешений на заготовку (сбор) изъятие из природной среды видов растений, не занесенных в Красную книгу Узбекистана, на землях лесного фонда, за выдачу разрешений и квот за пользование растительным и животным миром на землях лесного фонда;

б) 100 процентов средств, взимаемых за возмещение ущерба, причиненного растительному и животному миру на землях лесного фонда;

в) 50 процентов платежей за выпас скота, покос сена на участках лесного фонда, размещение пчелиных ульев и семей на участках лесного фонда, сбор дров и веток на участках лесного фонда без порубки деревьев и кустарников, за использование участков государственного лесного фонда в культурно-просветительских, воспитательных, оздоровительных, рекреационных и эстетических целях на разрешенных территориях лесного фонда (за рубку деревьев и кустарников, а также за повреждение растительного покрова при осуществлении работ, не связанных с ведением лесного хозяйства на землях лесного фонда);

г) отчислений в размере 10 процентов из средств, поступивших в фонды развития лесных, лесоохотничьих, специализированных лесных хозяйств, национальных природных парков, а также научно-опытных станций, входящих в систему Государственного комитета Республики Узбекистан по лесному хозяйству (за вычетом платежей, установленных в подпунктах «а», «б», «в» настоящего пункта);

д) 50 процентов средств, поступивших от продажи лесоматериалов и веток, полученных в результате вырубки, для благоустройства и ухода за землями лесного фонда;

е) 100 процентов средств, поступивших от предоставления земель лесного фонда в пользование физическим и юридическим лицам на основании договоров аренды;

ж) 100 процентов суммы потерь лесохозяйственного производства, взимаемых в связи с изъятием земель лесного фонда для государственных и общественных нужд;

з) 100 процентов средств, поступающих для возмещения потерь лесохозяйственного производства;

и) благотворительных пожертвований физических и юридических лиц, в том числе средств нерезидентов Республики Узбекистан;

к) доходов, полученных от временного размещения свободных средств Фонда в коммерческих банках, дивидендов (доходов) по долям (акциям) в уставном фонде созданных в установленном порядке организаций и прочих поступлений, не запрещенных законодательными актами»;

в пункте 5:

из подпункта «а» слова «государственных заповедников» исключить;

в абзаце третьем подпункта «в» слова «автомобилей лесной охраны и инспекции» заменить словами «для автомобилей в системе»;

подпункт «г» изложить в следующей редакции:

«г) создание природных питомников, в том числе создание питомников и серпентариев на охраняемых природных территориях, на землях лесного фонда в соответствии с их режимом»;

в подпункте «и» слово «и» заменить словами «, разработок технико-экономических обоснований и»;

в подпункте «м» слово «лесных» заменить словами «центрального аппарата Государственного комитета Республики Узбекистан по лесному хозяйству, республиканских структурных организаций, лесных»;

дополнить подпунктами «у» – «ц» следующего содержания:

«у) премии по окончании года и на общенародные праздничные дни»;

«ф) покрыть расходы на разработку, демонстрацию и распространение социально значимых рекламных роликов, мультфильмов, фильмов, документальных фильмов, театральных и концертных программ, направленных на увеличение лесов, сохранение, защиту, использование и пропаганду заботы о лесах»;

«х) финансирование расходов, связанных с разработкой различных буклетов, почтовых марок, значков и других сувениров, способствующих пропаганде леса»;

«ц) возмещение расходов, связанных с участием сотрудников системы в международных конференциях и семинарах, практикой подготовки кадров».

б) в приложении № 7:

в пункте 2:

абзац третий изложить в следующей редакции:

оплата труда сотрудников республиканских организаций системы Государственного комитета по лесному хозяйству (Управления национальных природных парков и охотничьих хозяйств, Центра выращивания и переработки лекарственных растений «Шифобахш», Центра анализа семеноводства лесных и лекарственных растений, Государственного унитарного предприятия «Урмонлойиха», Государственного унитарного предприятия «Урмонкурилиш», Государственного унитарного предприятия «Урмонтехносервис», Государственного унитарного предприятия «Урмонинвест», Научно-исследовательского института лесного хозяйства), Комитета Республики Каракалпакстан по лесному хозяйству и областных управлений лесного хозяйства осуществляется согласно приложению № 3 к настоящему Положению;

в абзаце первом пункта 5 слова «в сфере» заменить словами «и в сфере экономики, бухгалтерии, права и образования»;

пункт 7 изложить в следующей редакции:

«7. В зависимости от выполнения трудовых показателей исходя из экономических возможностей по итогам месяца, квартала и года сотрудникам выплачиваются премии в сумме до пятикратного размера заработной платы»;

пункт 8 изложить в следующей редакции:

«8. К праздничным датам – Дню независимости Республики Узбекистан, Дню Конституции, Наврузу, Новому году и Хайиту, 8 Марта – Международному женскому дню, Международному дню лесников сотрудники поощряются в сумме до однократного размера заработной платы».

6. Абзац девятый пункта 3 постановления Кабинета Министров от 5 июня 2018 года № 422 «О мерах по созданию и реконструкции защитных лесных насаждений для борьбы с ветровой эрозией орошаемых земель и против занесения песками водохозяйственных объектов» дополнить словами «в том числе средства в размере 2,5 процента от суммы подряда для выполнения функции заказчика».

7. Текст приложения № 5 к постановлению Кабинета Министров от 14 августа 2018 года № 657 «О мерах по дальнейшему совершенствованию деятельности Угам-Чаткальского государственного национального природного парка и входящего в его состав Чаткальского государственного биосферного заповедника, Бурчмуллинского и Ахангаранского государственных лесных хозяйств» изложить в следующей редакции:

«ПОРЯДОК

оплаты труда работников Угам-Чаткальского государственного национального природного парка, Чаткальского государственного биосферного заповедника, Бурчмуллинского и Ахангаранского государственных лесных хозяйств

1. Оплата труда работников Угам-Чаткальского государственного национального природного парка, Чаткальского государственного биосферного заповедника, Бурчмуллинского и Ахангаранского государственных лесных хозяйств производится в соответствии с Трудовым кодексом Республики Узбекистан, данным Порядком и другими законодательными актами и включает следующее:

должностные оклады (тарифные ставки);

дополнения и надбавки к должностным окладам.

2. Руководителям и работникам Угам-Чаткальского государственного национального природного парка, Чаткальского государственного биосферного заповедника, Бурчмуллинского и Ахангаранского государственных лесных хозяйств за счет средств бюджета оплачиваются должностные оклады и следующие дополнения:

а) дополнительная фиксированная надбавка к должностному окладу за выслугу лет, за общий рабочий стаж должностных лиц, назначаемых на должность на основании решений Президента и Кабинета Министров Республики Узбекистан, за общий рабочий стаж сотрудников, осуществляющих деятельность в сфере охраны и защиты охраняемых природных территорий и окружающей среды, в том числе растительного и животного мира, лесного хозяйства, ежемесячно выплачивается в соответствии с тарифной сеткой и штатным расписанием в следующем размере:

1–3 лет	–	5 %;
3–5 лет	–	10 %;
5–8 лет	–	15 %;
8–10 лет	–	20 %;
10–15 лет	–	25 %;
15–20 лет	–	30 %;
20–25 лет	–	35 %;
более 25 лет	–	40 %;

б) дополнительная оплата в размере одной минимальной заработной платы для работников и инспекторов, находящихся за пределами своего постоянного места жительства при исполнении служебных обязанностей;

в) за работу в высокогорных условиях сотрудникам устанавливаются коэффициенты к заработной плате в зависимости от степени высоты от уровня моря в следующем размере:

1 500–1 700 метров	–	1,1;
1 701–2 000 метров	–	1,15;
2 001–3 000 метров	–	1,3;
свыше 3 001 метров	–	1,4;

г) в целях социальной поддержки сотрудников и повышения эффективности их труда ежемесячно (в соответствии с коллективным договором) осуществляются выплаты в сумме до 35% размера минимального размера заработной платы на транспортные расходы и в целях оказания помощи – выплаты в сумме до 70% минимального размера заработной платы для расходов на питание;

д) устанавливать ежемесячную и ежеквартальную дополнительную денежную премию для работников в рамках соответствующего фонда материального стимулирования по согласованию с профессиональным союзом на основе результатов деятельности и выполнения трудовых показателей;

е) оплачивается дополнительная надбавка к тарифной ставке для водителей автомобильного транспорта, коэффициент отрасли в размере 1,228 и в размере 10 процентов водителям второго уровня за уровень квалификации от базовой ставки водителя и 25 процентов для водителей первого уровня по соответствующим разрядам по оплате труда по Единой тарифной сетке.

3. За счет соответствующих внебюджетных средств организаций Угам-Чаткальского государственного национального природного парка, Чаткальского государственного биосферного заповедника, Бурчмуллинского и Ахангаранского государственных лесных хозяйств может оплачивать дополнительным штатным единицам, в том числе содержание штатных единиц, содержание которых предусмотрено за счет бюджетных средств, руководителям и работникам может оплачиваться следующие дополнения:

а) в зависимости от результатов деятельности организации и выполнения трудовых показателей руководством национального парка, заповедника и лесного хозяйства по согласованию с профсоюзной организацией по итогам месяца и квартала сотрудникам выплачиваются премии в размере до однократного размера заработной платы, по итогам года – до трехкратного размера заработной платы;

б) к праздничным датам – Дню независимости Республики Узбекистан, Дню Конституции, Наврузу, Новому году и Хайиту сотрудники поощряются в размере до однократного размера заработной платы;

в) в случае телесного повреждения, травмы или увечья сотрудников во время выполнения служебного долга – сотруднику, а также в случае его гибели в ходе тушения лесных пожаров и при участии в осуществлении иных видов службы – членам его семьи устанавливается выплата единовременной материальной помощи в размере не менее шестикратной среднегодовой заработной платы в соответствии с законодательными актами;

г) при необходимости сотрудникам по согласованию с профсоюзной организацией выплачивается материальная помощь в пределах фонда оплаты труда (малообеспеченные семьи, на лечение сотрудника, свадьбы, похороны, на очередной отпуск и т. д.);

д) сотрудникам один раз в год для приобретения сельскохозяйственной продукции осуществляются выплаты в размере до четырехкратного размера минимального размера заработной платы».

