

BEK nr 1171 af 03/10/2013 Gældende
Offentliggørelsesdato: 10-10-2013
Miljøministeriet

Lovgivning forskriften vedrører

- LBK nr 963 af 03/07/2013

Ændrer i/ophæver

Links til EU direktiver, jf. note 1
32002L0059

Yderligere dokumenter:

- [Forskrifter, som implementerer EU direktiv 32002L0059](#)
- [Alle cirkulærer, vejledninger m.v. til denne bekendtgørelse](#)
- [Afgørelser truffet i henhold til denne retsforskrift](#)
- [Beretninger fra ombudsmanden, der anvender denne retsforskrift](#)

Oversigt (indholdsfortegnelse)

- [Bilag 1](#) BELTREP-området
- [Bilag 2](#) Danske eksklusive økonomiske zoner (EEZ) samt BELTREP-området
- [Bilag 3](#) Contact information and assigned VHF channels for sectors in the mandatory ship reporting system »BELTREP«
- [Bilag 4](#) Drafting of reports to the mandatory ship reporting system »BELTREP«

Den fulde tekst

Bekendtgørelse om indberetning af oplysninger om farligt gods via skibsmeldesystemet BELTREP¹⁾

I medfør af § 40, § 48, stk. 1, § 55 a og § 61, stk. 1, i lov om beskyttelse af havmiljøet, jf. lovbekendtgørelse nr. 963 af 3. juli 2013 fastsættes:

Anvendelse

§ 1. Denne bekendtgørelse fastsætter regler om indberetning af farligt gods til skibsmeldesystemet BELTREP ved indsejling i BELTREP-området, samt ved ankomst til eller afgang fra en havn eller ankerplads i BELTREP-området, jf. § 2. Skibsmeldesystemet BELTREP er etableret i henhold til resolution MSC. 332(90) vedtaget den 22. maj 2012 af den Internationale Maritime Organisation (IMO).

Stk. 2. Øvrig indberetning i henhold til resolution MSC. 332(90) er fastsat i bekendtgørelse om skibsmeldesystemet BELTREP og sejlads under Østbroen og Vestbroen i Storebælt.

§ 2. Skibsmeldesystemet BELTREP's operative område (»BELTREP-området«) dækker den centrale og nordlige del af Storebælt samt farvandet omkring Hatter Barn i Samsø Bælt, som angivet ved kortskitse og linjer anført i bilag 1.

§ 3. BELTREP-området er opdelt i to sektorer adskilt af en linje (11) ved breddeparallel 55°35'. 00 N (Fyns Hoved – Jammerland Bugt), jf. bilag 1.

Stk. 2. Sektor 1 er beliggende nord for breddeparallelle og sektor 2 syd for. Hver sektor er tildelt en VHF-kanal, som skal anvendes ved kommunikation med BELTREP via skibstrafiktjenesten Great Belt VTS.

§ 4. Følgende skibe, der passerer igennem BELTREP-området, samt ankommer til eller afgår fra en havn eller ankerplads i BELTREP-området, er omfattet af denne bekendtgørelses regler om meldeforpligtelsen og procedurerne for det obligatoriske skibsmeldesystem BELTREP:

- 1) Alle skibe med en bruttotonnage på 50 og derover.
- 2) Alle skibe med en højde over vandoverfladen på 15 meter eller derover.

Stk. 2. Skibe, der udelukkende benyttes til fritidsformål (lystfartøjer) med en skroglængde mindre end 15 meter eller med en bruttotonnage mindre end 50 er ikke omfattet af denne bekendtgørelse.

Stk. 3. Bekendtgørelsen finder endvidere ikke anvendelse på orlogsskibe eller andre skibe, som ejes eller benyttes af en stat, så længe skibet udelukkende benyttes i ikke-kommerciel statstjeneste, jf. lovens § 2, stk. 2

Definitioner

§ 5. I denne bekendtgørelse forstås ved:

- 1) Skib: et søgående fartøj, uanset flag, af en hvilken som helst type, der opererer i havmiljøet, inklusiv hydrofojlåde, luftpudefartøjer, undervandsfartøjer og flydende materiel.
- 2) IMDG-koden: Den internationale kode for transport af farligt gods i emballeret form.
- 3) IBC-koden: Den internationale kode for bygning og udrustning af skibe til transport af farlige kemiske produkter i bulk, vedtaget ved resolution MEPC. 19(22) med senere ændringer.
- 4) IGC-koden: Den internationale kode for bygning og udrustning af skibe til transport af flydende gas i bulk.
- 5) IMSBC-koden: Den internationale kode for transport af farligt gods i fast form i bulk.
- 6) Farligt gods:
 - a) Gods, der er opført i IMDG-koden.
 - b) Flydende farlige stoffer, der er opført i kapitel 17 i IBC-koden.
 - c) Flydende gas, der er opført i kapitel 19 i IGC-koden.
 - d) Faste stoffer, der er opført i tillæg 1 gruppe B til IMSBC-koden.
 - e) Gods, for hvis transport der er fastsat forhåndsbestemte betingelser i overensstemmelse med punkt 1.1.3 i IBC-koden eller punkt 1.1.6 i IGC-koden.

Skibstrafiktjenesten Great Belt VTS

§ 6. Der er etableret en skibstrafiktjeneste (Vessel Traffic Service) benævnt Great Belt VTS, der opererer skibsmeldesystemet BELTREP. Kaldesignalet for Great Belt VTS er »Belt Traffic«.

Stk. 2. Skibstrafiktjenesten Great Belt VTS drives af den danske VTS-myndighed. Driften af BELTREP skal ske under iagttagelse af gældende vejledning om skibstrafiktjenester (VTS) i danske farvande.

§ 7. Ved kommunikation med Great Belt VTS følges procedurerne angivet i bilag 3.

Indberetning af oplysninger om farligt gods til skibsmeldesystemet BELTREP

§ 8. Meldepligtige skibe, jf. § 4, skal senest ved passage af en meldelinje, jf. bilag 1, eller forinden afgang fra en havn eller ankerplads beliggende i BELTREP-området afsende indberetning med oplysninger om farligt gods til skibsmeldesystemet BELTREP i overensstemmelse med bilag 4.

Stk. 2. Indberetning kan desuden sendes forud for passage ind i BELTREP-området, jf. bilag 4 og kortskitse i bilag 2.

Straf

§ 9. Medmindre højere straf er forskyldt efter den øvrige lovgivning, straffes med bøde den, der undlader at indberette efter § 8, stk. 1.

Stk. 2. Straffen kan stige til fængsel i indtil 2 år, hvis overtrædelsen er begået forsætligt eller ved grov uagtsomhed, og hvis der ved overtrædelsen er

- 1) voldt skade på miljøet eller fremkaldt fare herfor, eller
- 2) opnået eller tilsigtet en økonomisk fordel for den pågældende selv eller andre, herunder ved besparelser.

Stk. 3. Stk. 2 finder også anvendelse for overtrædelser begået fra udenlandske skibe i indre territorielt farvand, jf. dog stk. 4.

Stk. 4. For overtrædelser begået fra udenlandske skibe i ydre territorielt farvand og fra skibe i indre territorielt farvand, der er under uskadelig passage i medfør af det danske strædere regime, finder stk. 2 kun anvendelse, hvis der er tale om forsætlig og alvorlig forurening af havmiljøet.

Stk. 5. Der kan pålægges selskaber m.v. (juridiske personer) strafansvar efter reglerne i straffelovens 5. kapitel.

Ikrafttrædelsen

§ 10. Bekendtgørelsen træder i kraft den 11. oktober 2013.

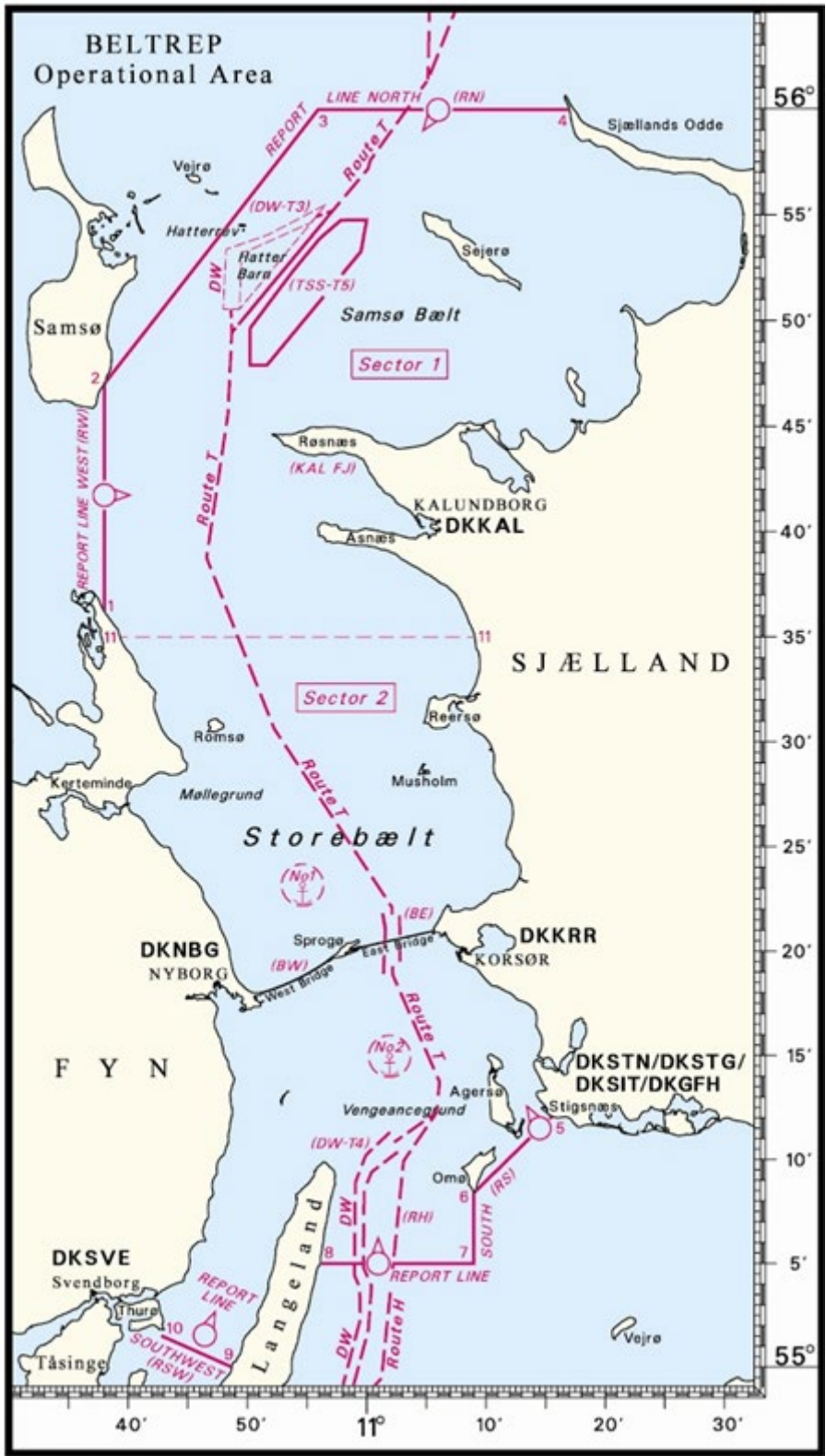
Miljøministeriet, den 3. oktober 2013

Ida Auken

/ Helle Pilsgaard

Bilag 1

BELTREP-området



© Geodatastyrelsen

Skibsmeldesystemet BELTREP's operative område (»BELTREP-området«) dækker den centrale og nordlige del af Storebælt samt farvandet omkring Hatter Barn i Samsø Bælt, som angivet ved kortskitse og er begrænset af følgende linjer:

En vestlig melde- og grænselinje benævnt RW mellem Fyn og Samsø forbundet af følgende punkter:

Fyn 1) 55°36'.00 N, 010°38'.00 Ø (Korshavn)
Samsø 2) 55°47'.00 N, 010°38'.00 Ø (østkysten af Samsø)

En nordlig melde- og grænselinje benævnt RN mellem Samsø og Sjælland forbundet af følgende punkter:

Samsø 2) 55°47'.00 N, 010°38'.00 Ø (østkysten af Samsø)
 3) 56°00'.00 N, 010°56'.00 Ø (sydøst for Marthe Flak)
Sjælland 4) 56°00'.00 N, 011°17'.00 Ø (Sjællands Odde)

En sydlig melde- og grænselinje benævnt RS mellem Sjælland, Omø og østsiden af Langeland forbundet af følgende punkter:

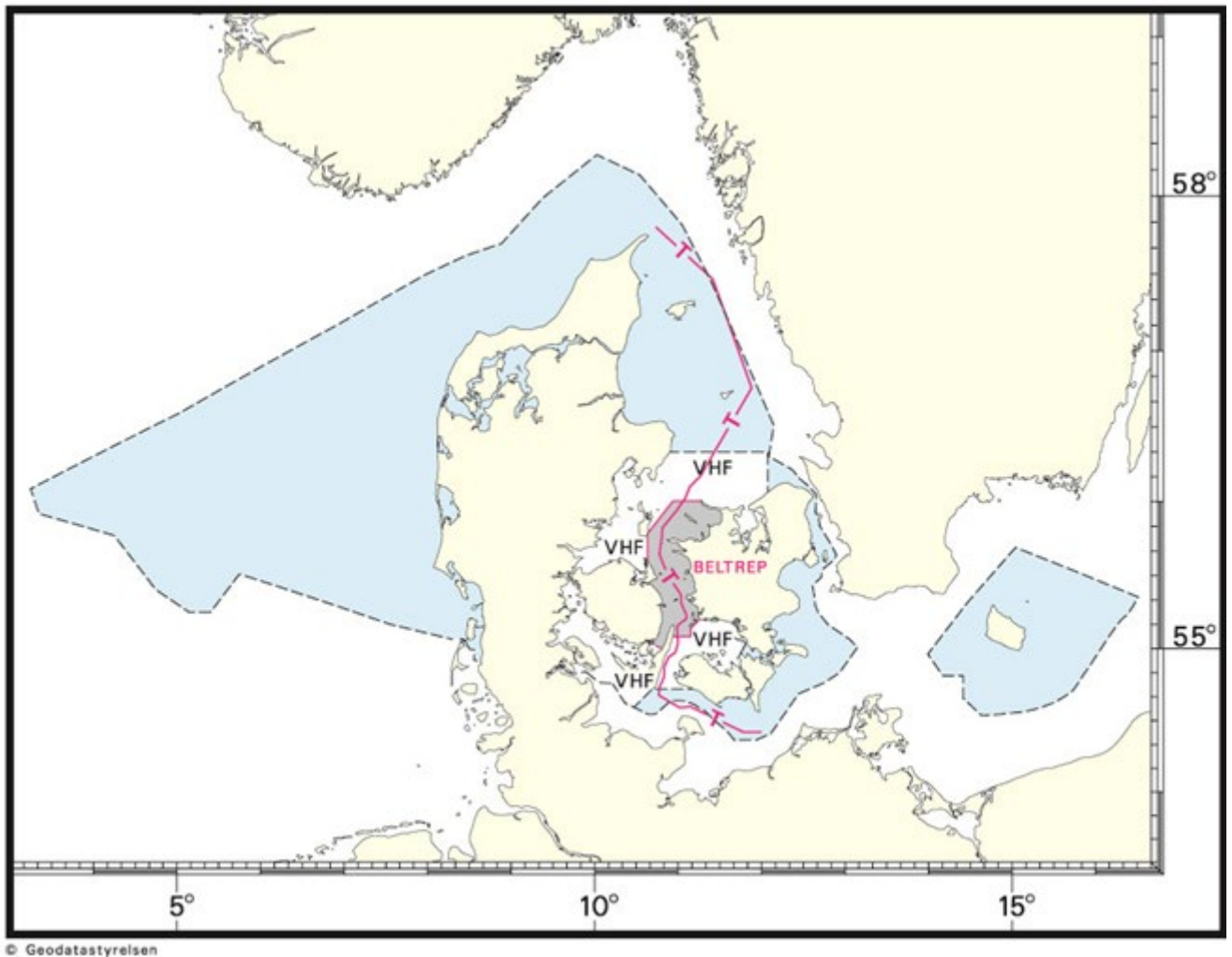
Stignæs 5) 55°12'.00 N, 011°15'.40 Ø (Gulfhavn)
Omø 6) 55°08'.40 N, 011°09'.00 Ø (Ørespids, Omø)
 7) 55°05'.00 N, 011°09'.00 Ø (syd for Ørespids)
Langeland 8) 55°05'.00 N, 010°56'.10 Ø (Snøde Øre)

En sydvestlig melde- og grænselinje benævnt RSW mellem vestsiden af Langeland og Thurø Rev-bøjen forbundet af følgende punkter:

Langeland 9) 55°00'.00 N, 010°48'.70 Ø (Syd for Korsebølle Rev)
Thurø Rev 10) 55°01'.20 N, 010°44'.00 Ø (Thurø Rev bøjen)

Bilag 2

Danske eksklusive økonomiske zoner (EEZ) samt BELTREP-området



Bilag 3

Contact information and assigned VHF channels for sectors in the mandatory ship reporting system »BELTREP«

BELTREP radio call sign:	»Belt Traffic«
VHF Channels	Operational use
VHF Channel 74	Great Belt VST – Sector 1 North
VHF Channel 11	Great Belt VST – Sector 2 South
VHF Channel 10	Great Belt VST – Broadcast, individual assistance, reserve channel
VHF Channel 16	Great Belt VST – Continuous monitoring

The Great Belt VTS operating BELTREP is located in Korsør at the bridge area:

H24 contact information:

- 1) Great Belt VTS is monitoring VHF channels 74, 11 and 16 continuously.
- 2) Duty officer phone: +45 58 37 68 68
- 3) Fax: +45 58 37 28 19
- 4) MMSI: 002190001

5) E-mail: beltrep@sok.dk
 Web page: www.beltrep.org

Address:

Great Belt VTS
 Sylowsvej 8
 DK – 4220 Korsør
 Denmark

Bilag 4

Drafting of reports to the mandatory ship reporting system »BELTREP«

Summary:

Reporting is to be done by VHF, but can also be accomplished partly by the use of AIS and pre-entry non-verbal means as, e.g. e-mail.

- Correct and updated AIS information can accomplish reporting of designators A, B, C, E, F, G and I, O and W.
- Non-verbal means can accomplish reporting of designators (A, H), L, P, T and X.
- VHF must as a minimum be used for accomplishing designators A (part of) and U.

The scheme below gives the optimal use of reporting combined by AIS, non-verbal and VHF.

1 Designator	2 AIS	3 Non-verbal (e.g. e-mail)	4 VHF	5 Function	6 Information required
A	Yes	Yes	Yes	Ship	1) Name of ship: AIS, non-verb, VHF 2) MMSI number: AIS 3) Call sign: AIS – and when available – 4) IMO number: AIS, non-verbal
B	Yes	-	-	Date and time	A 6-digit group event giving day of month and hours and minutes in Universal Coordinated Time (UTC).
C	Yes	-	-	Position	A 5-digit group giving latitude in degrees and minutes, decimal, suffixed with N and a 6-digit group giving longitude in degrees and minutes, decimal, suffixed with E.
E	Yes	-	-	True course	A 3-digit group
F	Yes	-	-	Speed in knots and tenths of knots	A 3-digit group
G and I	Yes	-	-	Last port of call Destination and ETA	The name of last port of call and next port of call; both given in UN LOCODE by AIS. For details and procedures see IMO SN/Circ. 244 and www.unece.org/cefact/locode/service/main.htm .

					ETA date and time group expressed as in (B)
H	-	Yes	-	Date, time (UTC) and report line of entry into the BELTREP area	This information is <u>only</u> required if reporting designators L, P, T and X are transmitted non-verbally (e.g. e-mail) prior to entry of the BELTREP
L	-	Yes	-	Route information in the BELTREP area	A brief description of the intended route in the BELTREP area as planned by the master and stated by coded designators as given below (see also chartlet in Appendix 1-A for references): <u>Report lines:</u> RN – <i>report line North</i> RW – <i>report line West</i> RS – <i>report line South</i> RSW – <i>report line Southwest</i> <u>Routeing systems:</u> DW-T3 – <i>Deep-water Hatter</i> TSS-T5 – <i>Separation At Hatter Barn</i> <u>Bridges:</u> BE – <i>East bridge/Route T</i> BW – <i>West bridge</i> <u>Routeing system:</u> DW-T4 – <i>Deep-water Langeland</i> <u>Route:</u> RH – <i>Route Hotel</i> <u>Anchorage – Kalundborg Fjord</u> KAL FJ See examples below.
O	Yes	-	-	Maximum present draught in metres	A 2-digit or 3-digit group giving the present maximum draught in metres (e.g. 6.1 or 10.4).
P	-	Yes	-	Cargo on board	Cargo and, if dangerous goods present on board, quantity and IMO class. Dangerous goods information must be summarized in total tonnes per IMO class when transmitted.
Q or R	-	-	Yes	Defects and deficiencies Pollution or dangerous goods overboard	Q: Details of defects and deficiencies affecting the equipment of the ship or any other circumstances affecting normal navigation and manoeuvrability. R: Pollution or dangerous goods lost overboard.
T	-	Yes	-	Ship's representative and/or owner	Address and particulars from which detailed information on the cargo may be obtained.
U	-	-	Yes	Ship's size	Information of maximum air draught and deadweight tonnage, required for all ships, including ship's tow or other floating equipment. This information shall be given by voice transmissions when entering the BELTREP area, irrespective of whether the information has also been given by, e.g. non-verbal means.
W	-	Yes	-	Total number of persons on board	State number

X	-	Yes	-	Miscellaneous	Type and estimated quantity of bunker fuel, for ships of 1,000 gross tonnage and above. Must be summarized in total tonnes per type when transmitted.
---	---	-----	---	---------------	---

Examples of reporting route, coded in the format as given under designator L

1) *A northbound ship leaving the port of Gulfhavn planning to sail north route T via deep-water route »Between Hatter Rev and Hatter Barn« leaving at report line North (UN LOCODE format for Gulfhavn is DK GFH):*

L: DK GFH, BE, DW-T3, RN

2) *A southbound ship in passage and planning to enter at report line North, sailing through TSS »At Hatter Barn«, then route T, route H and leaving at report line South:*

L: RN, TSS-T5, BE, RH, RS

3) *A northbound ship entering via deep-water route »Off the east coast of Langeland«, route Tango, East Bridge and leaving through report line West, bound for the port of Fredericia:*

L: RS, DW-T4, BE, RW

4) *A ship entering at report line North sailing via TSS »At Hatter Barn«, route T and then anchoring in Kalundborg fjord:*

L: RN, TSS-T5, KAL FJ

Officielle noter

¹⁾ Bekendtgørelsen indeholder bestemmelser, der gennemfører dele af Europa-Parlamentets og Rådets direktiv 2002/59/EF af 27. juni 2002 om oprettelse af et trafikovervågnings- og trafikinformationssystem for skibsfarten i Fællesskabet og om ophævelse af Rådets direktiv 93/75/EØF, EF-Tidende 2002 nr. L 280, side 10, som ændret ved Europa-Parlamentets og Rådets direktiv 2009/17/EF af 23. april 2009, EF-Tidende 2009 nr. L 131, side 101, Europa-Parlamentets og Rådets direktiv 2009/18/EF af 23. april 2009, EF-Tidende 2009 nr. L 131, side 114 og af Kommissionens direktiv 2011/15/EU af 23. februar 2011, EU-tidende 2011 nr. L 49, side 33.